



Årsredovisning 2010

Insplanet är en av Sveriges ledande förmedlare av försäkringar, privatlån och elavtal till konsumenter och driver en av Sveriges största jämförelsetjänster inom privatekonomi genom Insplanet.se. Bolagets affärsidé är att erbjuda privatpersoner jämförelser, rådgivning och köp av produkter och tjänster inom privatekonomi.



Innehållsförteckning

3	Insplanet i korthet
4	VD har ordet
5	Det här är Insplanet
6	Organisation
7	Insplanet.se
10	Egna produkter
10	Husassistans
11	Flerårsöversikt
13	Aktien
14	Styrelse och revisorer
15	Ledning
16	Förvaltningsberättelse
19	Resultaträkningar
20	Balansräkningar
21	Kassaflödesanalyser
22	Tilläggsupplysningar
29	Revisionsberättelse
30	Övrig information



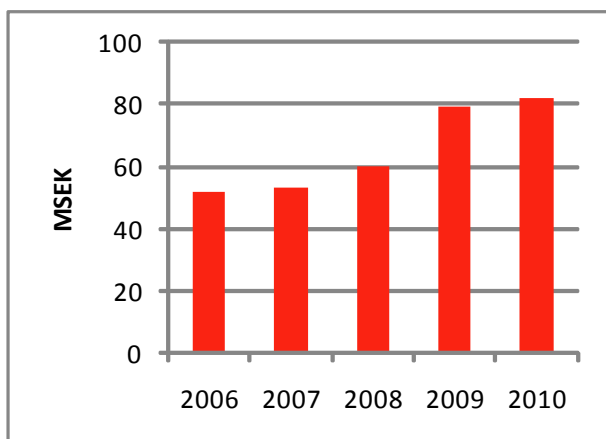
Insplanet

Insplanet är en av Sveriges ledande förmedlare av försäkringar, privatlån och elavtal till konsumenter och driver en av Sveriges största jämförelsetjänster inom privatekonomi genom Insplanet.se. Bolagets affärsidé är att erbjuda privatpersoner jämförelser, rådgivning och köp av produkter och tjänster inom privatekonomi. Insplanets aktie är noterad på NASDAQ OMX First North. Remium är Insplanets certified adviser.

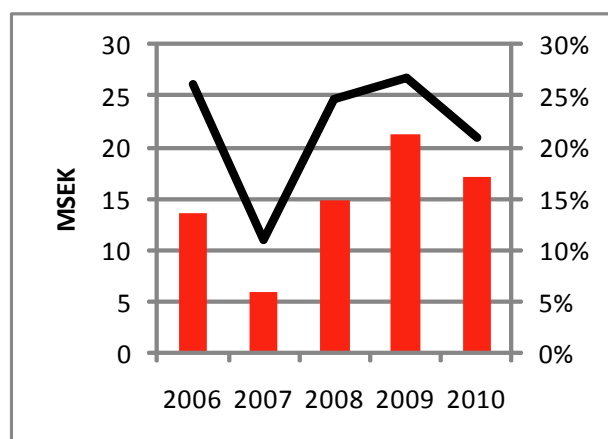
Insplanet 2010

- Intäkterna ökade med 4 procent till 82,0 (79,0) MSEK.
- Rörelseresultatet minskade med 19 procent till 17,2 (21,2) MSEK.
- Resultat efter skatt uppgick till 12,5 (15,7) MSEK.
- Resultat per aktie 1,08 (1,35) SEK.
- Kassaflödet från den löpande verksamheten uppgick till 17,0 (20,3) MSEK.
- Nytecknad premievolyminskade med 3 procent och uppgick till 280 (290) MSEK.
- Antalet förmedlade försäkringar minskade med 16 procent till 80 900 (96 300).
- Antalet försäkringsjämförelser uppgick till 636 800 (657 900) stycken.
- Koncernens aktiva premiebestånd hos försäkringsbolagen uppgick vid årets utgång till 136 800 (162 400) försäkringar, med en premievolyminskade om 357 (439) MSEK.
- Lansering av Insplanets privatlånstjänst som erbjuder jämförelser, ompaketering och köp av privatlån.
- Bolagisering av Insplanets hantverkstjänst Husassistans.
- Lansering av Insplanets eltjänst som erbjuder jämförelser och byte av elhandelsbolag.
- Lansering av det egna försäkringsvarumärket Mecano.

Intäkter



Rörelseresultat och rörelsemarginal



Förslag till årsstämman

- Styrelsen föreslår årsstämman en ordinarie utdelning om 0,50 SEK per aktie.

Nyckeltal	2006	2007	2008	2009	2010
Försäkringsjämförelser, st	207 300	391 100	487 200	657 900	636 800
Nytecknad premievolyminskade, MSEK	268	302	243	290	280
Antal nytecknade försäkringar, st	69 100	84 600	73 900	96 300	80 900
Aktivt premiebestånd, MSEK	262	466	445	439	357
Antal försäkringar aktivt premiebestånd, st	86 400	144 400	159 100	162 400	136 800



Ny besättning på plats med kompassen inställd på fortsatt framgång

Förra året var på många sätt ett utmanande år för Insplanet där de större försäkringsaktörernas förbättrade produkt erbjudanden bidrog till att nyförsäljningen av försäkringar minskade med 3 procent till 280 (290) MSEK. Intäkterna ökade med 4 procent till 82 MSEK, samtidigt som resultat per aktie minskade med 20 procent till 1,08 kronor. Bolagets kostnader var högre än föregående år till följd av ökade satsningar inom IT, webb och marknadsföring. Under fjärde kvartalet 2010 låg kostnaderna i linje med föregående år.

Trots den vikande försäljningen bjöd 2010 på en hel del saker att glädjas åt. I slutet av året slöts två nya samarbetsavtal med försäkringsbolag inom kärnprodukterna bil- och boendeförsäkring. Detta bidrog till att bolaget i slutet på året vände den vikande trenden i konkurrenskraft, vilken haft en negativ påverkan på nyförsäljningen under andra halvåret. Under året har nya jämförelsetjänster inom el och lån lanserats med framgång och god respons från kunderna. Vi har idag ett starkt och unikt erbjudande med stor kundnytta som hjälper våra kunder att sänka sina tråkutgifter.

Under det kommande året kommer Insplanet fortsätta arbetet med att utveckla vårt kunderbjudande, både genom att stärka konkurrenskraften inom kärnprodukterna bil- och boendeförsäkring men också genom att ta tillvara på den utvecklingspotential som finns inom ramen för existerande verksamhet. Bolaget kommer även att fortsätta satsningen på de nya jämförelsekategorierna el och lån, vilka båda bidragit till att stärka bolagets totala kunderbjudande. Breddningen till de nya jämförelsekategorierna bidrar också till att göra bolaget mindre känsligt för skiftningar på försäkringsmarknaden.

Insplanets affärsmodell måste tåla att vårt erbjudande konkurrensutsätts. I bolagets jämförelsetjänster erhåller exempelvis kunderna priser från leverantörer inom försäkring, el och lån vars produkter vi inte förmedlar, för att den enskilda kunden på ett enkelt sätt ska kunna jämföra och ta ställning till vilket erbjudande som lämpar sig bäst. Den höga servicenivån och kompetensen hos våra rådgivare bidrar till nöjdare kunder. Därför satsas nu ytterligare resurser på utbildning och utveckling av våra medarbetare, genom bland annat en ny karriärsmodell och interna utbildningar i både produktkunskap och säljmetodik. Satsningen på affärsområde Egna produkter och egna varumärken som kompletterar och stärker konkurrenskraften i erbjudandet är också en viktig del i arbetet att minska beroendet av enskilda leverantörer.

Avslutningsvis vill jag passa på att tacka alla fantastiska medarbetare för året som gått. Den glädje och målmedvetenhet som genomsyrar vår organisation även under tuffa perioder gör mig oerhört rörd och stolt. Det säger mycket om vår starka företagskultur, där vi alltid gör vårt yttersta för att nå våra mål. Jag vill passa på att rikta ett extra stort tack till alla kollegor och vänner som varit med under alla dessa år och byggt upp Insplanet till vad det är idag, utan er hade det inte varit möjligt! Vi har brutit ny mark och blivit framgångsrika inom en bransch som inte existerade när vi startade vår resa. Idag, mer än 10 år efter starten, använder tusentals kunder Insplanet varje dag till att jämföra och köpa försäkringar, el och lån. Vi har vuxit varje år sedan starten och har aldrig haft fler besökare, jämförelser eller kunder än idag. Även om vi kommit en bra bit på väg har vi det mesta av arbetet framför oss. Framtiden är fylld av möjligheter men också utmaningar. Som grundare och VD i mer än 10 år har tiden kommit då det är dags att lämna över rodret till nästa skeppare. Som huvudägare ser jag fram emot att fortsätta vara med på resan och arbeta med bolagets övergripande strategi från styrelsen. Jag önskar bolagets tillträdande VD, Rickard Wilton, lycka till och min övertygelse är att Rickard tillsammans med resten av besättningen har ett fantastiskt äventyr framför sig och kommer navigera Insplanet till fortsatta framgångar!

April 2011

Daniel Soussan
VD, Insplanet AB
Telefon 0708-350224
E-post: förnamn.efternamn@insplanet.se
www.insplanet.se





Det här är Insplanet

Insplanet är en av Sveriges ledande förmedlare av försäkringar, privatlån och elavtal till konsumenter och driver en av Sveriges största jämförelsetjänster inom privatekonomi genom Insplanet.se. Bolagets affärsidé är att erbjuda privatpersoner jämförelser, rådgivning och köp av produkter och tjänster inom privatekonomi.

Insplanet erbjuder en fristående, kompetent och effektiv jämförelse, rådgivning och förmedling inom försäkringar och andra privatekonomiska utgifter med syfte att sänka kostnaderna och förenkla tillvaron för våra kunder. Vi gör det genom Insplanet.se, en av Sveriges största jämförelsetjänster inom försäkring och andra privatekonomiska produkter och tjänster i kombination med personlig rådgivning genom våra medarbetare inom försäkring, el och lån.

Bolaget är verksamt på den svenska marknaden. Intäkterna är primärt hänförliga till provisionsintäkter som leverantörerna betalar för varje förmedlad affär. Majoriteten av både affärerna och intäkterna är hänförliga till bilförsäkring. Oavsett vilken produkt som efterfrågas, får kunderna alltid samma pris via Insplanet som direkt hos leverantören.

År 2010 förmedlade Insplanet 80 900 försäkringar med en premievolyum på 280 MSEK. Det motsvarar enligt bolagets egen bedömning omkring 3 procent av svensk nyteckningsmarknad för konsumentrelaterad skadeförsäkring. Koncernens aktiva premiebestånd uppgick vid årets utgång till 136 800 försäkringar med en premievolyum om 357 MSEK, vilket motsvarar 1 procent av totalmarknaden för konsumentrelaterad skadeförsäkring.

Bolaget har under året investerat resurser i de nya jämförelsekategorierna el och lån och avser fortsätta denna satsning under 2011. Bolaget prioriterar att växa inom existerande kategorier framför lansering av nya kategorier då potentialen och efterfrågan har bedömts som störst inom dessa befintliga områden.

Insplanets viktigaste tillgångar är:

- Bolagets kundrelationer och varumärke.
- Bolagets och medarbetarnas kompetens om den svenska konsumentförsäkringsmarknaden.
- Unik kompetens och erfarenhet av att bedriva försäljning och rådgivning mot privatmarknaden via personlig rådgivning inom försäkring, el och lån.
- Sveriges största jämförelsetjänst inom försäkring och övrig privatekonomi.
- Bolagets egenutvecklade affärssystem för förmedling och försäkringsadministration.
- Bolagets samarbetsavtal med försäkringsbolag, elhandelsbolag och banker.
- Bolagets kompetens och nätverk inom marknadsföring och kundanskaffning.

Bolaget har satt upp följande långsiktiga operativa mål:

- Insplanet ska uppvisa årlig resultat- och intäktsstillväxt.
- Intäkterna per anställd medarbetare ska öka årligen.
- Insplanet ska nå 1 miljon jämförelser via Internet och telefon 2012.
- Insplanet ska befästa positionen som Sveriges ledande aktör inom jämförelser, rådgivning och köp av privatekonomiska produkter och tjänster, primärt inom försäkring, el och lån.

Affärsidé

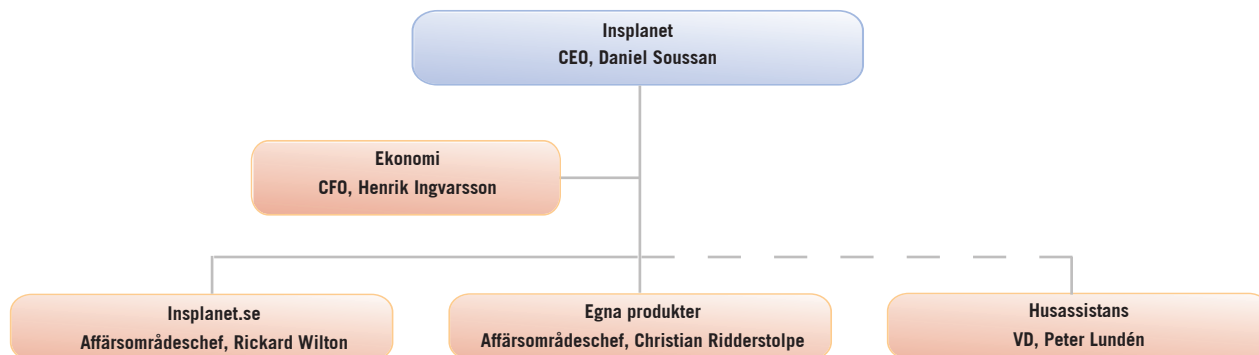
Bolagets affärsidé är att erbjuda privatpersoner jämförelser, rådgivning och köp av produkter och tjänster inom privatekonomi.

Organisation

Insplanet har idag 108 heltidsanställda medarbetare varav de flesta arbetar med försäljning. Av bolagets medarbetare arbetar 85 stycken med direkt koppling till försäljning och kundhantering, övriga arbetar med IT (underhåll och utveckling), marknadsföring, ekonomi och produktförsörjning. Bolaget har en slimmad organisationsstruktur då verksamheten bygger på en hög grad av automatisering och effektiva processer. Kostnadseffektivitet i kombination med stora volymer är en förutsättning för att kunna skapa lönsamhet inom den marknad Insplanet verkar på.

Verksamheten är uppdelad i två olika affärsområden, Insplanet.se och Egna produkter, där endast VD och Ekonomi är gemensamma resurser. Bolaget driver även hantverksförmedlingen Husassistans i ett separat bolag. Husassistans är inte en del av Insplanets kärnverksamhet, Insplanet äger 85 procent av Husassistans medan de resterade 15 procenten ägs av bolagets VD.

Organisationsstruktur och ledande befattningshavare



Inom affärsområde Insplanet.se ryms huvudparten av verksamheten via jämförelsetjänsten, rådgivningen och förmedlingen av försäkringar, el och lån. Inom affärsområde Egna produkter ligger de egna varumärkena Redo och Mecano samt ett antal mindre försäkringsprodukter som distribueras via Insplanet.se och genom andra externa kanaler.

De två affärsområdena drivs som separata verksamheter och samarbetet mellan de två affärsområdena sker på affärsmässiga grunder. Egna produkter konkurrerar på likvärdiga villkor som övriga försäkringserbjudanden inom Insplanet.se, exempelvis erhåller förmedlarna samma ersättning oavsett vilken leverantörs produkt som de förmedlar. Egna produkters framgång bygger på att kunderbjudandet är attraktivt och att ersättningen till Insplanet.se och andra distributionskanaler är konkurrenskraftig. Verksamheterna hålls åtskilda så att varken kunder eller leverantörer ska ha anledning att ifrågasätta Insplanet.se som fristående och oberoende förmedlare. Samtidigt ser bolaget en ökad flexibilitet och möjlighet för de båda verksamheterna att växa snabbare i en separerad form.

Vi erbjuder försäkringsbolag, banker och elhandelsbolag möjligheten att välja genom vilka kanaler som deras produkter skall distribueras och exponeras. Ett försäkringsbolag kan till exempel välja ifall förmedling skall ske inom ramen för försäkringsförmedlingen eller enbart genom jämförelsetjänsten eller genom en kombination av dessa.

Medarbetare och företagskultur

Insplanet har en stark företagskultur. Det är en ung organisation och gemenskapen och trivseln mellan kollegor är stor. Insplanet har en medelålder på 28 år. Insplanet lockar till sig i huvudsak två olika typer av medarbetare, dels nyutexaminerade akademiker, dels personer med tidigare försäljningserfarenhet. Bolaget har en utpräglad försäljningskultur. Målen och förväntningarna på varje anställd är tydliga. För de medarbetare som arbetar med rådgivning och försäljning är prestation och lön starkt korrelerade.

Insplanets arbetsmiljö kännetecknas av en stor öppenhet, med en aktiv dialog mellan personal och ledning. Detta i kombination med goda ekonomiska incitament samt en stimulerande arbetsmiljö är av stor betydelse för Insplanets förmåga att rekrytera och behålla kompetent personal. Vid nyanställning får samtliga medarbetare som ska arbeta med kundkontakter genomgå en utbildning och certifiering. Utbildningen behandlar försäkringsförmedlarens roll och ansvar, allmänna försäkringsregler, samt de försäkringsprodukter som de kommer att arbeta med. Även om det inte är samma lagkrav på kompetens inom förmedling av privatlån och elhandelsbolag genomgår samtliga rådgivare en certifiering innan de kan påbörja förmedling av dessa produkter. Denna utbildning är av stor vikt för att säkerställa att personalen har de kunskaper som krävs för att leva upp till god försäkringsförmedlingssed, samt till företagets etiska riktlinjer. Certifieringen täcker in de kunskapskrav som ställs från Finansinspektionen för att bedriva försäkringsförmedling.

Många unga människor står idag utanför arbetsmarknaden, därför är vi på Insplanet extra stolta över att ha så många duktiga unga människor i vår organisation som tillvaratar chansen att komma in i arbetslivet genom en karriär på Insplanet. Efterfrågan efter Insplanets medarbetare är stor såväl inom försäkringsbranschen som från andra försäljningsorganisationer. Insplanet arbetar för att utveckla karriärmöjligheterna för våra medarbetare i syfte att kunna erbjuda stimulerande och utmanande arbetsuppgifter för att få dem att trivas och stanna kvar i bolaget.



Insplanet har mer än 10 års erfarenhet av att förmedla försäkringar mot privatmarknaden via Internet och telefon.

Insplanet har under denna period byggt upp Sveriges största försäkringsförmedling inom konsumentrelaterad skadeförsäkring med fokus på bil- och boendeförsäkring. Idag arbetar 80 stycken heltidsanställda inom bolagets försäljningsorganisation, Sales, med förmedling av ett brett utbud av olika försäkringsprodukter. Under året har Sales även påbörjat förmedling av el- och lånerelaterade produkter, om än i liten skala. Bolagets målsättning är att vara den främsta aktören inom jämförelser, rådgivning och förmedling av försäkringar, el och privatlån avseende kunskap, kvalitet och kostnadseffektivitet. Insplanets rådgivare är helt oberoende i valet av leverantör då de erhåller samma ersättning oavsett vilket bolag de rekommenderar till kunden. Detta gäller oavsett om det gäller försäkrings-, lån- eller elförmedling.

Våra rådgivare besitter en hög kunskapsnivå inom konsumentrelaterad skadeförsäkring och inom bolagets nya kategorier el och privatlån. Bolaget arbetar även kontinuerligt med att kompetensutveckla säljorganisationen. Under året har en vidareutveckling av det interna utbildningsprogrammet skett och processerna avseende säkerställande av kvalitet och kundvård har förbättrats.

Kundanskaffning, marknadsföring och PR

Det finns en tydlig trend där allt fler konsumenter jämför och köper försäkring, el och lån via Internet. Det är också via Internet som huvuddelen av kunderna initialt kommer i kontakt med Insplanet.se. Fortfarande är det dock alldeles för många som ännu inte upptäckt hur enkelt det är att spara pengar genom Insplanet. Bolaget arbetar målmedvetet för att öka kundinflödet via Internet och merparten av marknadsföringen sker på Internet. Insplanet testat och söker kontinuerligt efter effektiva marknads- och kundanskaffningskanaler. Detta sker primärt genom att utöka och intensifiera samarbetet med våra existerande kanaler. För att nå ut till flera kunder söker Insplanet även nya kontaktytor och andra kanaler vid sidan om Internet. Även medier såsom tv, radio och print kan i framtiden bli aktuella.

Som en del i Insplanets kundanskaffningsstrategi ingår att erbjuda andra portaler och sajter innehåll i form av vår jämförelsetjänst. Såväl existerande som potentiella kundanskaffningspartners har efterfrågat en breddning av jämförelsetjänsten. Breddningen av tjänsten med lån- och eljämförelser ger ökade möjligheter att vara en totalleverantör till potentiella partners avseende jämförelsetjänsten och redaktionellt innehåll. Detta väntas ha en positiv påverkan för möjligheten att sluta avtal med nya aktörer såväl som stärka relationen till existerande. Breddningen ger även bolaget en bredare kontaktyta och möjlighet till ökade PR-aktiviteter både på Internet och i andra medier. Bolagets målsättning är att utökandet av jämförelsetjänsten skall öka antalet besökare, kunder och samarbeten.

Insplanet.se arbetar i huvudsak genom följande marknadsförings- och kundanskaffningskanaler:

- PR och redaktionellt arbete.
- Sökmotorer, såväl köpt som organisk trafik.
- Köpt internetannonsering.
- Partnerskapssamarbeten.
- Gruppavtalssamarbeten såsom samarbeten med Aktiespararna och Hyresgästföreningen.
- Uppsökande aktiviteter mot utvalda målgrupper och kunder.

Bolaget har under året fortsatt att arbeta aktivt med PR, främst sker arbetet genom interna resurser. Bolaget mäter löpande Insplanets exponering i media, vilken under 2010 var dubbelt så stor som året innan. Bolaget bedömer att detta har en positiv påverkan för såväl kundernas som leverantörernas syn på bolaget.

Under andra halvan av 2010 steg annonspriserna i takt med att konjunkturen och efterfrågan förbättrades. Insplanets kunderbudande är i sig inte särskilt konjunkturkänsligt och bolaget har därför en strategi att vara något defensiv i annons- och reklamköpen när efterfrågan är stor och under dessa cykler fokusera mer på andra kundanskaffningskanaler som inte är lika konjunkturkänsliga. Givetvis spelar också konkurrenskraften hos bolagets olika produktleverantörer, försäkringsbolagen, bankerna och elhandelsbolagen en betydande roll i valet av mediastrategi och marknadsföringsköp.

Gruppavtalen med Aktiespararna och Hyresgästföreningen är exempel där Insplanet i huvudsak arbetar med andra kontaktytor än Internet. Försäljningen mot dessa grupper bygger i större utsträckning på uppsökande verksamhet. Dessa kontaktytor och kundflöden kräver även en i högre utsträckning effektiv säljprocess för att kunna bearbetas kostnadseffektivt. För att bättre möta dessa krav har bolaget under året fortsatt att investera i bolagets dialersystem och teknikplattform. Dialersystemet ökar också möjligheten till såväl nya kundanskaffningskanaler som nya samarbetsformer, som är ett bra komplement till Internet.



Insplanets affärssystem

Insplanet har under 2010 fortsatt att utveckla bolagets affärssystem. Utan bolagets affärssystem eller ett motsvarande, är det svårt att på ett effektivt sätt bedriva en verksamhet likt Insplanets. Bolagets bedömning är att det idag inte finns något annat lika utvecklat affärssystem på den svenska marknaden som är inriktat på förmedling av konsumentförsäkringar, el och lån. Under året har en större uppgradering av systemet sjuöatts i syfte att effektivisera och förbättra systemets egenskaper och prestanda.

Systemet består i korthet av följande moduler:

- Ekonomi och försäkringshanteringsmodul.
- Säljstöd och kundhanteringsmodul.
- Modul för Insplanets marknadsföringspartners.
- Prisberäkningsmodul för försäkringsbolagen.
- Faktureringsmodul.
- Statistikmodul.

Jämförelsekategorier

Försäkring

Insplanet.se är idag Sveriges största jämförelsetjänst av försäkringar. Insplanet erbjuder marknads bredaste utbud av olika försäkringsprodukter inom sak- och personförsäkringsområdet, både mätt i antal produkter och antal försäkringsbolag.

Insplanet arbetar med några av Nordens mest etablerade aktörer och kända varumärken. De flesta varumärken som förmedlas via Insplanet är dock relativt okända. Idag förmedlar bolaget försäkringslösningar från ett femtontal olika försäkringsaktörer. Inom den i särklass största produkten bilförsäkring erbjuder Insplanet tio olika försäkringsvarumärken. Ingen annan aktör har ett lika stort och brett försäkringsutbud. För att kunna ge bästa möjliga erbjudande och service till våra kunder söker Insplanet kontinuerligt nya leverantörer som kan förstärka vårt kunderbjudande.

I jämförelsetjänsten får kunden villkor och pris presenterade från olika försäkringsbolag och har möjlighet att köpa en försäkring direkt på sajten. I samband med köpet erhåller kunden en försäkringsbekräftelse via sms och e-post. Kunden har även tillgång till de försäkringar som är tecknade genom Insplanet i en depå som enkelt kan nås via Internet. För att kunden ska känna sig trygg i valet av försäkringslösning erhåller kunden även priser från några av Sveriges mest kända försäkringsvarumärken som Insplanet i dagsläget inte förmedlar. Under året har bolaget lanserat möjligheten för kunderna att betygsätta och lämna omdömen om olika försäkringsbolag. Kriterierna som bedöms är informationsgivning, kundservice och skadereglering. Betygen visas på Insplanets sajt. Tjänsten syftar till att bidra till bolagets strävan att ge kunden ytterligare beslutsunderlag än bara pris i valet av försäkringsbolag.

Försäkringsjämförelser sker både av kunderna själva och genom våra rådgivare. Än så länge sker rådgivning i huvudsak genom att våra rådgivare genomför en behovsanalys tillsammans med kunden för att därefter jämföra olika bolags produkter. Rådgivaren går därefter tillsammans med kunden igenom vilken lösning som passar bäst utifrån kundens preferenser. Även om Insplanet inte i alla lägen kan garantera det billigaste priset som finns på marknaden kan Insplanet alltid erbjuda en konkurrenskraftig och prisvärd lösning där kunden kan känna sig trygg i att rådgivaren inte har haft en fördel att rekommendera en lösning framför en annan.

Insplanets möjlighet att erbjuda konkurrenskraftiga produkter avseende pris och innehåll är styrt av bolagets leverantörer. Möjligheten till konkurrenskraftiga erbjudanden påverkas också av antalet försäkringsbolag som Insplanet har ett samarbete med. Det handlar om att kunna erbjuda attraktiva försäkringsprodukter i varje kundsegment. Ovanstående gäller i synnerhet inom områden där prisskillnaderna är stora för likvärdiga produkter, såsom exempelvis inom produkten bilförsäkringar.

För att på ett effektivt sätt kunna samarbeta med olika försäkringsbolag krävs det tekniskt avancerade integrationer och lösningar mellan parternas affärssystem. Ambitionen är att Insplanets systemlösningar och kundhanteringsprocesser ska vara de ledande som finns på marknaden, mellan försäkringsbolag och försäkringsförmedlare. För de försäkringsaktörer vars produkter bolaget förmedlar är Insplanet en attraktiv och stabil distributionskanal och med flertalet av dessa har bolaget långsiktiga avtal som reglerar ersättning och villkoren för förmedlingen.



Insplanet erhåller provisioner från försäkringsbolagen för varje förmedlad försäkring. Provisionerna kan delas in i engångsersättning och beståndersättning. Fördelen med beståndersättning är att bolaget bygger upp årligt återkommande intäkter från försäkringsbolagen, så länge kunden stannar kvar och behåller aktuell försäkring eller ersätter den med en annan på samma objekttyp såsom hem mot hem. Försäljningen ackumulerar därmed en framtida, återkommande intäkt vilket ger Insplanet en stabil rörelse. Vid årsskiftet uppgick det upparbetade försäkringsbeståndet till 357 (439) MSEK. Hur mycket framtida intäkter försäkringsbeståndet genererar beror på försäkringarnas livslängd. Valet av ersättningsmodell är styrt av Insplanets möjligheter att revidera de intäktsströmmar som bolaget erhåller från försäkringsbolagen i kombination med dessas betalningsvilja för respektive ersättningsmodell.

Hur stor den nytecknade premievolymen blir styrs i huvudsak av följande tre parametrar:

- Antal försäkringsjämförelser och kundkontakter via Internet och telefon.
- Försäljningsorganisationens storlek, effektivitet och kompetens.
- Kunderbjudandets konkurrenskraft.

Väl fungerande systemintegrationer för hämtning av premieuppgifter från försäkringsbolagens system, specialanpassat säljstöd för försäljningsorganisationen och integrerade system för genomteckning av försäkringar från Insplanet till försäkringsbolagen är också avgörande för att nå våra mål för nytecknad premievolymer.

Lån

Bolaget har identifierat privatlån som en intressant privatekonomisk kategori att växa inom och lanserade i början på året denna jämförelsekategori under Insplanet.se. Under året har resurser lagts på att vidareutveckla tjänsten, med målet att etablera sig som en av de ledande aktörerna inom förmedling av privatlån. Primärt ser Insplanet en potential i att hjälpa privatpersoner se över och sänka sina lånekostnader genom ompaketering av befintliga lån. Till skillnad från försäkring handlar lån i princip uteslutande om pris.

Utöver enkelheten för kunden att använda Insplanets lånetjänst finns också en fördel ur ett kreditbedömningsperspektiv. Genom Insplanets tekniska lösning och integrering med UC belastas kunden endast med en kreditupplysning oavsett hur många banker som därefter tillfrågas. Detta är en fördel jämfört med om kunden skulle söka lån hos flera banker på egen hand, då kunden kreditvärdighet sjunker i takt med antalet tagna kreditupplysningar. För närvarande förmedlar Insplanet sex bankers produkter. Tillsammans kompletterar de varandra väl i sitt erbjudande och vilka kunder de vänder sig till. Insplanets lånetjänst bidrar till att öka både tillgänglighet och transparens genom att bolaget samlar flera bolag på ett och samma ställe, men också genom att kunden endast belastas med en kreditupplysning och därmed inte försämrar sin kreditvärdighet.

Potentialen inom privatlån bedöms vara stor då det råder en stor variation mellan olika bankers och kreditmarknadsbolags erbjudanden, delvis till följd av att bankerna gör sin egen bedömning av varje kunds specifika risk. Ökningen av hushållens skuldsättning för konsumtionskrediter och stigande räntor ger en ökad efterfrågan av tjänsten. Insplanet erhåller provisioner i form av engångsersättning från bankerna för varje lån som blir löst av kund.

El

Insplanet jämförelsetjänst för el lanserades halvvägs in i 2010, under försiktiga former för att ge bolaget möjlighet att lära sig elmarknaden och dess dynamik, samt att vidareutveckla användarvänligheten av tjänsten innan en större satsning på tjänsten sjösätts. Nu är jämförelsetjänsten för el en av marknadens enklaste lösningar för privatpersoner att jämföra elpriser och byta elhandelsbolag. Tjänsten och tekniken är egenutvecklad och fungerar ungefär som inom försäkring vilket innebär att kunderna kan jämföra och byta elhandelsbolag själva via sajten eller genom en rådgivare. För kunden är el en väsentligt mycket lättare produkt att jämföra än försäkring då det råder få skillnader i termer av villkor, regler och innehåll. Pris är därför den i särklass viktigaste parametern för de allra flesta kunderna. Detta bidrar också till att kunderna i allt större utsträckning kan förväntas genomföra byten själva på Internet. Även faktorer såsom miljöval och kundnöjdhet spelar in i valet av elhandelsbolag, dessa är dock generellt sett av underordnad betydelse i jämförelse med pris och avtalsform.

Elmarknaden är en fragmenterad marknad med många elhandelsbolag som konkurrerar om kunderna och där kundrörligheten bedöms vara hög, vilket främjar möjligheten att uppnå stora volymer i antalet förmedlade elkunder. Statistik från Energimyndigheten visar att det under 2010 gjordes drygt 427 000 elleverantörbyten i Sverige.

Resurser läggs på att eltjänsten ska bli fullt ut integrerad i rådgivarnas säljstödsystem, vilket bedöms ge bolaget en möjlighet att erbjuda en unik och bredare tjänst än vad någon annan aktör erbjuder idag. Inom jämförelsekategori el förmedlar bolaget elhandelsavtal från ett större antal elhandelsbolag vilka ersätter Insplanet med en engångsersättning för varje förmedlad elkund. Insplanet visar på samma sätt som inom försäkring upp priser från leverantörer som bolaget inte har ersättningsavtal med. Detta för att kunden själv ska få en bättre bild av hur marknaden ser ut.

Övriga privatekonomiska jämförelsekategorier

Insplanet.se erbjuder även enklare prisjämförelser av bredband, telefoni och sparande men har under året valt att fokusera på utvecklingen av tjänsterna privatlån och el vid sidan om huvudområdet försäkring.



Egna Produkter

Insplanet har sedan 2003 erfarenhet av att utveckla, administrera och distribuera egna produkter via telefon, Internet och externa ombud. I affärsområdet ingår produkter som är framtagna och ägda av Insplanet. För de egna produkterna sköter Insplanet en större del av administrationen. Vilka delar som Insplanet administrerar varierar från produkt till produkt och bolaget har idag fungerande processer för bland annat kundtjänst, skadereglering och avisering. Inom affärsområdet samarbetar Insplanet med olika försäkringsbolag som står som försäkringsgivare för produkterna. Insplanets egenutvecklade produkter erbjuds via Insplanet.se men också via andra externa distributionskanaler.

Under varumärket Redo förmedlas produkter inom motor-, hem-, villa- och sjukvårdsförsäkring. Under varumärket Insplanet förmedlas produkterna moped-, biltrygg- och bokostnadsförsäkring. Insplanet har under året lanserat ett nytt varumärke, Mecano, i samarbete med brittiska Hiscox Insurance Company Ltd. Mecano är inriktat på segmentet privatägda exklusiva personbilar, vilka har en köpstark målgrupp. Den försäkringslösning som är framtagna är en prisvärd försäkring med ett innehåll som ligger i absolut topp jämfört med andra bilförsäkringar. Varumärket Mecano ägs av Insplanet. Mecano är ett bra komplement till Egna produkters andra varumärke Redo, som vänder sig till en bredare målgrupp. Egna produkter har under året färdigställt ett nytt fullskaligt försäkringssystem som affärsområdets samtliga produkter kommer att ligga i på sikt. Det nya systemet bedöms vara en förutsättning för att Insplanet ska kunna lyckas med sin expansion av affärsområde Egna produkter.

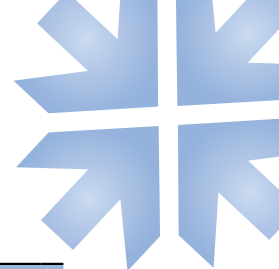
Trots att en del av produkterna endast erbjuds under en begränsad tid kan Insplanet konstatera att de bidrar till att stärka Insplanets totala erbjudande och konkurrenskraft inom bland annat bil- och boendeförsäkring. Egna produkters intäkter består i huvudsak av beståndsprovisioner från försäkringsbolagen, inom de mindre produkterna påverkas provisionerna av skadefallet för respektive produkt då Insplanet är helt eller delvis ansvarig för skadefallet.

Husassistans

Husassistans har sedan starten 2001 förmedlat trygga och kvalitetssäkrade hantverkare till sina kunder. Husassistans förvärvades av Insplanet under 2008. Husassistans är en hantverksförmedling, som är tillgänglig via telefon dygnet runt alla dagar på året för sina kunder.

Under året har Husassistans bolagiserats i ett nybildat aktiebolag, Husassistans Sverige AB. Insplanet äger 85 procent av bolaget och företags VD, Peter Lundén, äger resterande 15 procent. Under året har Husassistans påbörjat en expansion av verksamheten med ett utökat innehåll och erbjudande. Husassistans kunder kommer primärt från gruppavtalslösningar där medlemsorganisationer, försäkringsbolag, förmedlare och andra aktörer med stora kundstockar eller flöden kan erbjuda tjänsten Husassistans till sina medlemmar och kunder, för att stärka sitt eget erbjudande.

 HusAssistans



Flerårsöversikt

TSEK	2006	2007	2008	2009	2010
------	------	------	------	------	------

Resultaträkning

Intäkter	51 781	53 434	59 903	79 032	82 013
Rörelseresultat	13 510	5 933	14 745	21 195	17 176
Årets resultat	9 789	4 562	12 276	15 690	12 495

Balansräkning

Balansomslutning	42 701	44 241	56 135	54 531	48 222
Eget kapital	33 747	33 080	40 128	32 580	30 659

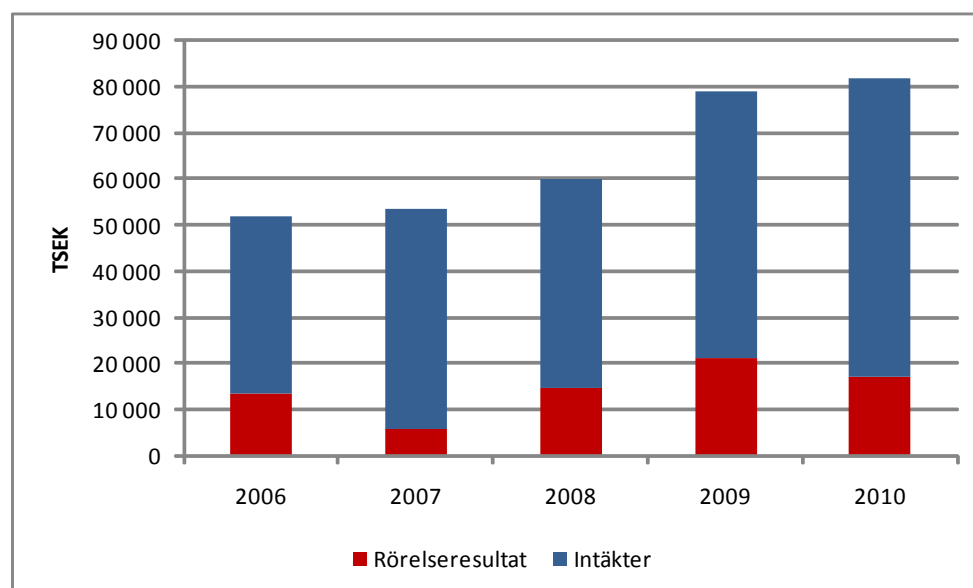
Nyckeltal

Rörelsemarginal, %	26%	11%	25%	27%	21%
Vinstmarginal, %	19%	9%	20%	20%	15%
Avkastning på eget kapital, %	45%	14%	34%	43%	40%
Soliditet, %	79%	75%	71%	60%	64%
Genomsnittligt antal anställda	85	108	98	108	108
Nettoomsättning per anställd	609	495	611	732	759
Nettoinvesteringar	2 615	1 797	2 700	2 767	4 891

Data per aktie

Eget kapital per aktie, SEK	2,90	2,85	3,45	2,80	2,64
Kassaflöde per aktie, SEK	0,68	0,36	1,56	1,51	1,04
Resultat per aktie, SEK	0,88	0,39	1,06	1,35	1,08
Antal aktier vid periodens slut, tusental	11 619	11 619	11 619	11 619	11 619
Genomsnittligt antal aktier, tusental	11 161	11 619	11 619	11 619	11 619

Intäkter och rörelseresultat



Kvartalsdata



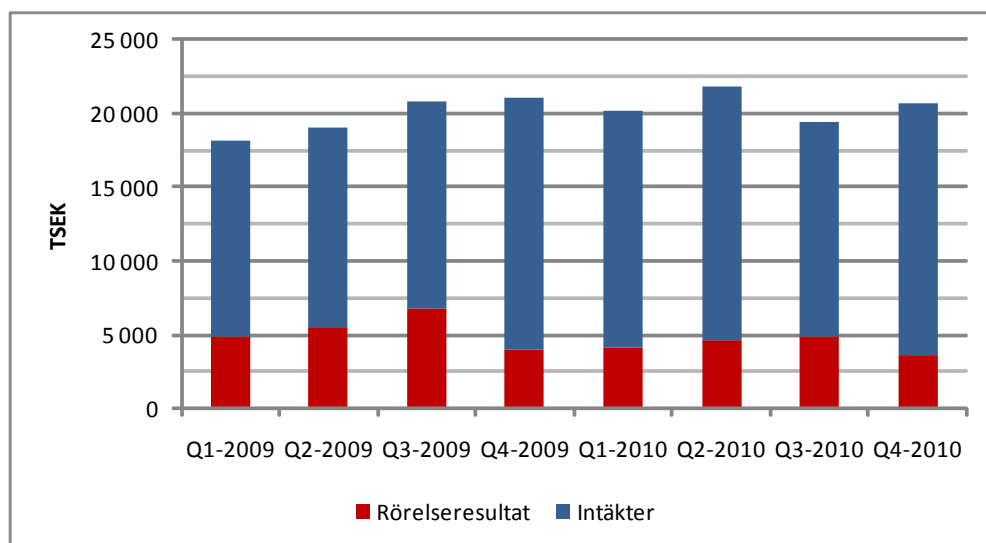
TSEK	Q1-2009	Q2-2009	Q3-2009	Q4-2009	Q1-2010	Q2-2010	Q3-2010	Q4-2010
Resultaträkning								
Intäkter	18 136	19 064	20 784	21 048	20 214	21 761	19 383	20 655
Rörelseresultat	4 838	5 480	6 832	4 045	4 130	4 561	4 904	3 581
Nettoresultat	3 669	4 136	5 021	2 864	3 007	3 247	3 602	2 640

Balansräkning								
Balansomslutning	60 788	44 362	51 730	54 531	53 336	44 528	47 646	48 222
Eget kapital	43 797	24 694	29 716	32 580	35 587	24 417	28 019	30 659

Nyckeltal								
Rörelsemarginal, %	27%	29%	33%	19%	20%	21%	25%	17%
Vinstmarginal, %	20%	22%	24%	14%	15%	15%	19%	13%
Soliditet, %	72%	56%	57%	60%	67%	55%	59%	64%

Data per aktie								
Eget kapital per aktie, SEK	3,77	2,13	2,56	2,80	3,06	2,1	2,41	2,64
Kassaflöde per aktie, SEK	0,36	0,64	0,47	0,03	-0,41	0,68	0,54	0,23
Resultat per aktie, SEK	0,32	0,36	0,43	0,25	0,26	0,28	0,31	0,23
Antal aktier vid periodens slut, tusental	11 619	11 619	11 619	11 619	11 619	11 619	11 619	11 619
Genomsnittligt antal aktier, tusental	11 619	11 619	11 619	11 619	11 619	11 619	11 619	11 619

Intäkter och rörelseresultat



Aktien

Aktiekapital

Aktiekapitalet i Insplanet uppgår till 1 161 933 kronor, fördelat på 11 619 330 aktier; envar aktie med ett kvotvärde om 0,10 kronor. Varje aktie medför lika rätt till andel i Bolagets tillgångar och resultat samt berättigar till en röst på årsstämman.

Aktiekapitalets utveckling

Ar	Transaktion	Totalt antal aktier	Ökat belopp i SEK	Aktiekapital i SEK
1999	Bolagsbildande	1 000	100 000	100 000
1999	Nyemission	1 110	11 000	111 000
1999	Nyemission	1 657	54 700	165 700
2000	Nyemission	2 265	60 800	226 500
2000	Split (1000:1)	2 265 000	-	226 500
2000	Utbyte konvertibel	2 817 330	55 233	281 733
2001	Nyemission	3 519 330	70 200	351 933
2002	Nyemission	10 519 330	700 000	1 051 933
2006	Nyemission	11 619 330	110 000	1 161 933

Aktieägare

Antalet aktieägare i Insplanet uppgick per den 31 december 2010 till 846 (910) enligt Euroclear Sweden AB. Insplanets fem största aktieägare innehar aktier motsvarande 68,3 procent av såväl röster som kapital.

Största aktieägare

Aktieägare, den 31 december 2010	Antal aktier	Kapital och röster (%)
Daniel Soussan (genom bolag)	3 509 710	30,2%
Richard Båge (genom bolag)	2 254 780	19,4%
Royal Skandia Life Assurance Ltd	1 110 729	9,6%
Försäkringsaktiebolaget Avanza Pension	542 816	4,7%
Sven Hagströmer (genom bolag)	514 760	4,4%
Övriga	3 686 535	31,7%
Totalt	11 619 330	100%

Aktiehandel

Sista betalkurs per den 30 december 2010 var 11,70 SEK, vilket gav ett börsvärde om 136 MSEK. Under året omsattes det aktier för 24 (19) MSEK och den genomsnittliga dagliga handelsvolymen uppgick till 96 (74) TSEK.

Teckningsoptionsprogram

På årsstämman i maj 2009 beslutades om ett teckningsoptionsprogram riktad till ledning och nyckelpersoner om 348 000 teckningsoptioner fördelat på tre stycken årliga delprogram om 116 000 teckningsoptioner vardera. Optionsprogrammet som helhet löper fram till och med juni 2013. Vid fullt utnyttjande av samtliga de teckningsoptioner kommer Bolagets aktiekapital att öka med totalt högst 34 800 kronor fördelat på 348 000 aktier, var och en med ett kvotvärde om 0,1 motsvarande en utspädningseffekt om maximalt tre (3) procent, en (1) procent per delprogram.

Utestående teckningsoptioner 2009/2011 (delprogram 1) berättigar till nyteckning av totalt 116 000 aktier till en lösenkurs om 17,5 SEK per aktie. Teckningsoptionerna kan lösas från och med den 6 juni 2011 till och med den 17 juni 2011.

Utestående teckningsoptioner 2010/2012 (delprogram 2) berättigar till nyteckning av totalt 116 000 aktier till en lösenkurs om 20,2 SEK per aktie. Teckningsoptionerna kan lösas från och med den 4 juni 2012 till och med den 15 juni 2012.

Innehavarna av teckningsoptionerna har förvärvat dessa till marknadsmässig kurs som baserats på värdering enligt Black & Scholes värderingsmodell. Vid fullt utnyttjande av samtliga utestående teckningsoptioner kommer Bolagets aktiekapital att öka med totalt högst 23 200 kronor fördelat på 232 000 aktier, var och en med ett kvotvärde om 0,1 motsvarande en utspädningseffekt om maximalt två (2) procent.

Utdelningspolicy

Styrelsen för Insplanet AB (publ) har antagit en utdelningspolicy som fastställer att styrelsen till framtida årsstämmor skall föreslå en utdelning motsvarande minst 50 procent av nettovinsten, med förbehåll för bolagets kapitalbehov och med beaktande av förväntade framtida förändringar i bolagets finansiella ställning.

Utdelning

Styrelsen föreslår årsstämman en ordinarie utdelning om 0,50 SEK per aktie vilket motsvarar 5,8 MSEK. Utdelningen motsvarar 46 procent av nettovinsten.



Styrelse och revisorer

Göran Lindén

Styrelseordförande. Född 1944. Har varit VD i Swedish Match, Fortos AB, BCP AB, ABBA AB samt vVD i Procordia och suttit i koncernledningen för Volvo.

Övriga styrelseuppdrag: Procordias Pensionsstiftelse, Flodins Filter AB, Västanå Slott AB, Plockmatic Förvaltning AB, Rölunda Produkter AB, Grimaldi Industri AB, Retail House Stockholm AB, Rölunda Invest AB.

Ordförande i Insplanet sedan: 1999.

Aktier: 138 669 aktier.

Utbildning: fil.kand. ekonomi, Stockholms Universitet.

Göran Stern

Ledamot. Född 1945. Bedriver investeringsverksamhet, grundare av Direct Försäkringsmäklarna.

Övriga styrelseuppdrag: Stern & Partner Assurans AB, Nordic Cleaning System AB, Lojalitet & lönsamhet Europa AB, Nybrogatan 34 Holding AB, Nybrogatan 34 Business Center AB, Nybrogatan 6 Business Center AB, Fillit AB.

Ledamot i Insplanet sedan: 2000.

Aktier: 325 153 aktier.

Utbildning: Marknadsekonom, Påhlmans Handelsinstitut, Distriktschefsutbildning Skandia, Egen företagare 1987 och framåt.

David Frykman

Ledamot. Född 1972. Bedriver investeringsverksamhet.

Övriga styrelseuppdrag: Acne Studios Holding AB, Fasty AB, Fasty Holding AB, Fred Investment AB, Fred Ventures AB, Fred Studios AB, Fred Industries AB, Fred Network AB, Fred Production AB, FH Partners AB.

Ledamot i Insplanet sedan: 2009.

Aktier: 51 028 aktier genom bolag och försäkring.

Utbildning: Civilekonom, Handelshögskolan, Stockholm. Kandidatexamen Psykologi, Stockholms Universitet.

Sven Hagströmer

Ledamot. Född 1943. Ordförande: Investment AB Öresund, Avanza Bank AB, Klarna AB.

Övriga styrelseuppdrag: eWork Scandinavia AB.

Ledamot i Insplanet sedan: 2009.

Aktier: 514 760 aktier genom bolag.

Utbildning: Studier vid Stockholms Universitet.

Peter Ahldin

Ledamot. Född 1975. Bedriver investeringsverksamhet.

Övriga Styrelseuppdrag: Danckwardt-Lillieström & Germer Fonder AB, Alencia AB, Phonera AB.

Ledamot i Insplanet sedan: 2007.

Aktier: 1 394 320 aktier genom bolag och försäkring.

Utbildning: High School, International School of Brussels.

Daniel Soussan

Ledamot. Född 1972. Verkställande direktör, grundare.

Övriga styrelseuppdrag: Daniel Soussan AB, Tandläkarpraktiken Barbro Goldman AB, AB Avtal24.

Ledamot i Insplanet sedan: 1999.

Aktier: 3 522 646 aktier genom bolag.

Utbildning: fil.mag. ekonomi, Stockholms Universitet.

Revisorer

PricewaterhouseCoopers AB, huvudansvarig revisor är Magnus Svensson Henryson, auktoriserad revisor. PricewaterhouseCoopers AB har varit vald revisor i Insplanet AB (publ) sedan 2010.



Ledning

Daniel Soussan

Verkställande direktör, grundare. Född 1972
Anställd sedan: 1999.
Aktier: 3 522 646 aktier genom bolag.
Utbildning: fil.mag. ekonomi, Stockholms
Universitet.

Henrik Ingvarsson

CFO, Vice VD. Född 1972.
Utbildning: fil.mag. ekonomi, Stockholms
Universitet.
Anställd sedan: 2006.
Aktier: 41 400 aktier privat och genom bolag.
Teckningsoptioner: motsvarande 53 280 aktier.

Rickard Wilton

Affärsområdeschef Insplanet.se, tillträder som VD
1 maj.
Född 1976.
Utbildning: Studier vid Marknadsakademien,
Stockholms
Universitet.
Anställd sedan: 2010.
Aktier: 32 496 aktier.

Christian Ridderstolpe

Affärsområdeschef Egna produkter. Född 1973.
Utbildning: Humaniora, Örebro universitet.
Anställd sedan: 2000.
Aktier: 85 662 aktier genom bolag.
Teckningsoptioner: motsvarande 10 340 aktier.





Förvaltningsberättelse

Styrelsen och verkställande direktören för Insplanet AB (publ), organisationsnummer 556567-6227, får härmed avge årsredovisning och koncernredovisning för verksamheten under räkenskapsåret 2010.

Allmänt om verksamheten

Insplanet är Sveriges ledande förmedlare av försäkringar, lån och elavtal till konsumenter och driver en av Sveriges största jämförelsetjänster inom privatekonomi genom Insplanet.se. Bolagets affärsidé är att erbjuda privatpersoner jämförelser, rådgivning och köp av produkter och tjänster inom privatekonomi.

Verksamheten är uppdelad i två olika affärsområden Insplanet.se och Egna produkter. Inom Insplanet.se ryms huvudparten av verksamheten med jämförelsetjänsten och rådgivningen inom försäkring, el och lån. Inom affärsområde Egna produkter ligger de egna varumärkena Redo och Mecano samt ett antal mindre försäkringsprodukter som distribueras via Insplanet.se och genom andra externa kanaler. Bolaget driver även hantverksförmedlingen Husassistans i ett separat bolag.

År 2010 förmedlade Insplanet 80 900 försäkringar med en premievolyum på 280 MSEK. Det motsvarar enligt bolagets egen bedömning omkring 3 procent av svensk nyteckningsmarknad för konsumentrelaterad skadeförsäkring. Koncernens aktiva premiebestånd uppgick vid årets utgång till 136 800 försäkringar med en premievolyum om 357 MSEK, vilket motsvarar 1 procent av totalmarknaden för konsumentrelaterad skadeförsäkring.

Insplanets viktigaste tillgång är de anställdas unika kompetens och erfarenhet avseende konsumentförsäkringsmarknaden, försäljning, distribution och marknadsföring av konsumentrelaterade försäkringar både via Internet och telefon. De anställdas kompetens i kombination med marknadens mest utvecklade försäkringsförmedlingsaffärssystem för konsumentförsäkringar, avtalen med försäkringsbolagen och de många marknadsföringsavtal som finns, ger bolaget en unik ställning på den svenska konsumentförsäkringsmarknaden.

Marknad

Kampen om kunderna är fortsatt hård på den svenska konsumentförsäkringsmarknaden. Såväl nya som etablerade försäkringsaktörer har ökat sin närvaro och aktivitet mot kunderna. Under 2010 bedöms svenska försäkringsbolag sammantaget ha ökat sitt fokus på Internet som marknadsförings- och distributionskanal. En allt större del av såväl marknadsföringsbudget som försäljningsbudget är idag hänförlig till Internet. Det finns tecken på att lönsamheten bland svenska sakförsäkringsbolag är sjunkande. De senaste årens kalla vintrar har lett till ökade skador vilket påverkat försäkringsbolagen negativt. Under 2010 har det varit en slagig prisutveckling på marknaden, vi har sett vissa prisökningar inom konsumentförsäkring samtidigt som försäkringsbolagen varit mer aktiva med kampanjerbjudanden och ökad rörlighet i sin prissättning. Insplanet bedömer att fortsatta premieökningar kommer att hållas tillbaka till följd av ökad konkurrens inom framförallt bil- och boendeförsäkring. Emellertid är vår bedömning att det på sikt krävs premiehöjningar för att branschen och försäkringsbolagen ska vara uthålligt lönsamma.

Viktiga händelser under året

Insplanet har under året utökat sina tjänster till att även omfatta privatlån och el. De nya tjänsterna fungerar på ett liknande sätt som Insplanets jämförelsetjänst för försäkring. Kunden kan jämföra och köpa på nätet, men också genom Insplanets förmedlingsverksamhet erhålla hjälp och rådgivning med att hitta rätt långgivare och elbolag. Inom privatlåneförmedling har vi även påbörjat utgående försäljning mot våra befintliga kunder i liten skala.

Potentialen inom de nya tjänsterna bedöms vara stor. Inom privatlån råder det en stor variation mellan olika bankers och kreditmarknadsbolags erbjudanden, vilket ger goda förutsättningar för att lyckas väl inom förmedling av privatlån. Insplanet samarbetar för närvarande med sex banker som tillsammans kompletterar varandra väl i sitt erbjudande och vilka kunder de vänder sig till. Elmarknaden är en fragmenterad marknad med många elbolag som konkurrerar om kunderna. Inom el bedöms kundrörligheten vara hög, vilket främjar möjligheten att uppnå stora volymer i antalet förmedlade elkunder.

Under året har bolagets hantverksförmedling Husassistans bolagiserats i ett nybildat aktiebolag, Husassistans Sverige AB. Insplanet äger 85 procent av bolaget och företags VD äger resterande 15 procent. Under året har Husassistans påbörjat en expansion av verksamheten med ett utökat innehåll och erbjudande.

Insplanet har under året lanserat det egna försäkringsvarumärket Mecano i samarbete med brittiska Hiscox Insurance Company Ltd. Mecano är inriktat på segmentet privatägda exklusiva personbilar, vilka har en köpstark målgrupp. Den försäkringslösning som är framtagen är en prisvärd försäkring med ett innehåll som ligger i absolut topp jämfört med andra bilförsäkringar. Varumärket Mecano ägs av Insplanet. Mecano bidrar till att stärka Insplanets konkurrenskraft och är ett bra komplement till bolagets andra försäkringsvarumärke Redo, som primärt vänder sig till målgruppen barnfamiljer. Insplanet har även färdigställt ett nytt fullskaligt försäkringssystem som bolagets samtliga egna produkter kommer att ligga i på sikt. Det nya systemet har varit en förutsättning för att bolaget ska kunna lyckas med sin expansion av affärsområde Egna produkter.



Under slutet av året genomfördes en omorganisation där verksamheten delats upp i två olika affärsområden, Insplanet.se och Egna produkter, för att främja tillväxt och fokus. Den nya organisationen och uppdelningen syftar till att kunna öka tempot i utvecklingen av respektive verksamhet. Verksamheterna är alltmer åtskilda och Egna produkters varumärken Mecano och Redo konkurrerar på samma villkor som produkter från externa försäkringsbolag inom Insplanet.se. Detta är viktigt för Insplanets trovärdighet som oberoende förmedlare, våra kunder ska aldrig behöva ifrågasätta att vi står kundens sida gentemot försäkringsbolagen. Likväl ska externa försäkringsbolag känna trygghet med Insplanet.se som distributionskanal. En annan positiv effekt av att dela upp verksamheterna är att det blir lättare att styra och mäta respektive affärsområde. För affärsområde Egna produkter öppnas även upp flera möjligheter att utvecklas och växa på egen hand i andra konstellationer än inom ramen för Insplanet.

Under året har bolaget avvecklat Credit Service. Den tidigare rörelsen i Credit Service är numera en integrerad del i Insplanets övriga verksamhet.

Kunder, nyteckning och försäkringsbestånd

Antalet försäkringsjämförelser har minskat med 3 procent till 636 800 (657 900) stycken. Antalet tecknade försäkringar minskade med 16 procent till 80 900 (96 300) stycken. Nytecknad premievolyminskade med 3 procent jämfört med föregående år och uppgick till 280 (290) MSEK, varav 39 (69) procent var beståndsersättningsgrundande. Övriga försäkringar vid sidan om bilförsäkringar har minskat sin andel av antalet förmedlade försäkringar under 2010. Förändringen i produktmixen i kombination med ökade genomsnittspremier gör att förändringen i antalet förmedlade försäkringar skiljer sig från förändringen i förmedlad premievolymin.

Koncernens aktiva premiebestånd hos försäkringsbolagen uppgick vid kvartalets utgång till 136 800 (162 400) försäkringar, med en premievolymin om 357 (439) MSEK. Minskningen i beståndet är hänförligt till att en allt större andel av premievolymin förmedlats med engångsersättning.

Intäkter och resultat

Intäkterna uppgick till 82,0 (79,0) MSEK vilket är en ökning med 4 procent jämfört med föregående år. Intäkterna har stärkts av att det under året har förmedlats en högre andel premievolymin med engångsersättning. Samtidigt har beståndsintäkterna sjunkit till följd av det skifte som bolaget gjort mot engångsersättning. Koncernens rörelseresultat uppgick till 17,2 (21,2) MSEK. Rörelsemarginalen uppgick under året till 21 (27) procent. Den försvagade rörelsemarginalen är primärt hänförligt till ökade kostnader till följd av bolagets satsningar på expansion. Bolaget har haft ökade kostnader till följd av nyanställningar inom framförallt IT, webb- och affärsutveckling, större lokaler samt högre avskrivningar. Resultat efter skatt uppgick till 12,5 (15,7) MSEK. Avkastningen på det egna kapitalet uppgick till 40 (43) procent.

Anställda

Medeltal årsanställda var 108 (108).

Kassaflöde och finansiell ställning

Årets kassaflöde uppgick till -2,3 (-5,7) MSEK. I förra årets kassaflöde ingår en extra utdelning om 15,7 MSEK. Kassaflödet från den löpande verksamheten uppgick till 17,0 (20,3) MSEK. Kassaflödet har påverkats negativt jämfört med föregående år till följd av att bolaget har en betydligt högre preliminärskatt i år samtidigt som slutskatten för 2008 var avsevärt högre än tidigare års skattebetalningar. Likvida medel vid kvartalets utgång uppgick till 28,6 (30,9) MSEK. Koncernen har inga räntebärande skulder. Det egna kapitalet uppgick till 30,7 MSEK (2,64 SEK per aktie). Soliditeten uppgick till 64 (60) procent vid årets utgång.

Resultat per aktie

Resultat per aktie för året uppgick till 1,08 (1,35) SEK.



Utsikter

Idag finns det en handfull aktörer som verkar inom jämförelser och förmedling inom el, lån och försäkring. Vår bedömning är att den tilltagande konkurrensen också medför ett ökat intresse för själva företaget att jämföra och köpa privatekonomiska tjänster via nätet, vilket därmed även bidrar till tillväxt på marknaden. Vår bedömning är att marknaden för jämförelser och köp av konsumentförsäkringar på Internet väntas växa betydligt de kommande åren.

Insplanets nytecknade premievolym, intäkter, rörelseresultat och rörelsemarginal påverkas väsentligt av externa faktorer såsom förnyelsegrad på beståndet och våra leverantörers konkurrenskraft, vilket är kopplat till deras produktbudanden i relation till den övriga marknaden. Även förändringar avseende fördelningen mellan engångsersättning och beståndsersättning, produktmixen samt fördelningen mellan våra leverantörer påverkar Insplanets resultat.

Bolaget kommer att fortsätta pågående satsningar på att utveckla jämförelsetjänsten inom försäkringar, el och lån. Bolaget avser även att vidareutveckla existerande produkter och varumärken inom affärsområde Egna produkter. I slutet av 2010 kunde vi konstatera att Insplanets konkurrenskraft inom försäkring stärktes till följd av bättre erbjudanden från de försäkringsbolag vars produkter Insplanet.se distribuerar. Givet marknadens förutsättningar och Insplanets läge ser vi positivt på framtiden och vår möjlighet att fortsätta leda utvecklingen i vår bransch. Bolaget har som målsättning att uppvisa en god tillväxt under 2011.

Moderbolaget

Moderbolagets intäkter uppgick till 3,6 (1,4) MSEK. Resultatet efter finansiella poster uppgick till -25,1 (-23,0) MSEK. Moderbolagets likvida medel uppgick vid kvartalets utgång till 16,8 (0,8) MSEK. Det egna kapitalet uppgick till 31,6 (33,7) MSEK, vilket motsvarar en soliditet på 80 (72) procent.

Styrelsens arbete

Styrelsen har under år 2010 genomfört sju protokollförda styrelsemöten. Vid styrelsemöten behandlas normalt frågor som berör nuvarande affärsläge, finansiering, budget, prognos och strategi. Styrelsen bestod vid årets utgång av sex ledamöter valda av bolagsstämman.

Valberedning

Insplanets valberedning ska enligt bolagsstämmans beslut bestå av en representant för var och en av bolagets röstmässigt tre största aktieägare. Inför årsstämman 2011 har Insplanets valberedning följande sammansättning: Daniel Soussan, Richard Båge och Sven Hagströmer.

Händelser efter balansdagens utgång

Styrelsen har utsett Rickard Wilton till ny VD för Insplanet AB (publ). Rickard Wilton är 35 år gammal och har sedan november 2010 arbetat som affärsområdeschef för Insplanet.se. Han tillträder sin befattning 1 maj 2011 och behåller tills vidare sitt nuvarande uppdrag som affärsområdeschef. Rickard Wilton har tidigare varit verksam inom olika befattningar på Mediaplanet, bland annat som VD för Sverigeverksamheten, ansvarig för bolagets internationella Onlinesatsning samt medlem av koncernledningen.

Förslag till vinstdisposition

Styrelsen föreslår att till årsstämman förfogande stående vinstmedel 30 198 799 SEK disponeras enligt följande

Balanserat resultat	34 938 382
Överkursfond	13 785 095
Årets resultat	-18 524 678
	<hr/>
	30 198 799

Styrelsen föreslår:

att till aktieägarna utdelas 0,50 SEK per aktie i ordinarie utdelning	5 809 665
I ny räkning överföres	24 389 134
	<hr/>
	30 198 799

Koncernens fria egna kapital uppgår till 29 286 246 SEK, varav årets resultat utgör 12 494 839 SEK.

Styrelsen bedömer att det egna kapitalet i bolaget och koncernen efter utdelningen kommer att motsvara de krav som verksamhetens art, omfattning och risker ställer. Den föreslagna utdelningen kan därmed försvaras med hänsyn till vad som anförts i ABL 17 kap 3§ 2–3 st.



Resultaträkningar

TSEK	Not	KONCERNEN		MODERBOLAGET	
		2010	2009	2010	2009
Rörelsens intäkter					
Nettoomsättning		82 013	79 032	3 607	1 433
Summa intäkter		82 013	79 032	3 607	1 433
Rörelsens kostnader					
Övriga externa kostnader	2	-20 819	-18 627	-14 626	-13 065
Personalkostnader	3	-40 056	-36 461	-11 057	-9 228
Avskrivningar av materiella och immateriella anläggningstillgångar		-3 962	-2 749	-2 854	-2 177
Summa rörelsens kostnader		-64 837	-57 837	-28 537	-24 470
Rörelseresultat		17 176	21 195	-24 930	-23 037
Resultat från finansiella poster					
Ränteintäkter och liknande resultatposter	4	107	361	86	115
Räntekostnader och liknande resultatposter	5	-95	-50	-232	-43
Resultat före skatt		17 188	21 506	-25 076	-22 965
Årets skattekostnad	6	-4 690	-5 816	6 551	6 005
Minoritetsintresse		-3	-	-	-
Årets resultat		12 495	15 690	-18 525	-16 960



Balansräkningar

TSEK	Not	KONCERNEN		MODERBOLAGET	
		2010	2009	2010	2009
Tillgångar					
Anläggningstillgångar					
<u>Immateriella anläggningstillgångar</u>					
	7				
Balanserade utgifter för utvecklingsarbete		2 256	2 080	2 256	2 080
Goodwill		1 493	1 859	-	-
Övrigt		2 709	1 509	900	616
<u>Materiella anläggningstillgångar</u>					
Inventarier	8	504	586	504	577
<u>Finansiella anläggningstillgångar</u>					
Andelar i koncernföretag	9	-	-	3 353	3 150
Summa anläggningstillgångar		6 962	6 034	7 013	6 423
Omsättningstillgångar					
<u>Kortfristiga fordringar</u>					
Kundfordringar		10 739	14 742	451	225
Fordringar hos koncernföretag	10			13 946	38 054
Övriga fordringar		630	821	622	771
Förutbetalda kostnader och upplupna intäkter	11	1 305	2 037	840	527
<u>Kassa och bank</u>		28 586	30 897	16 831	757
Summa omsättningstillgångar		41 260	48 497	32 690	40 334
Summa tillgångar		48 222	54 531	39 703	46 757
Eget kapital och skulder					
Eget kapital					
	12				
<u>Bundet eget kapital</u>					
Aktiekapital		1 162	1 162	1 162	1 162
Reservfond		210	210	210	210
Summa bundet eget kapital		1 372	1 372	1 372	1 372
<u>Fritt eget kapital</u>					
Överkursfond		13 785	13 785	13 785	13 785
Balanserat resultat		3 006	1 733	34 938	35 478
Årets resultat		12 495	15 690	-18 525	-16 960
Summa fritt eget kapital		29 286	31 208	30 199	32 303
Summa eget kapital		30 659	32 580	31 571	33 676
Minoritetsintresse		18	-	-	-
Kortfristiga skulder					
Leverantörsskulder		1 522	1 414	1 284	1 110
Aktuella skatteskulder		3 929	8 652	3 840	8 627
Övriga skulder		6 942	5 601	854	434
Upplupna kostnader och förutbetalda intäkter	13	5 152	6 284	2 154	2 911
Summa kortfristiga skulder		17 545	21 951	8 132	13 081
Summa eget kapital och skulder		48 222	54 531	39 703	46 757

Inga ställda säkerheter eller ansvarsförbindelser finns i koncernen.



Kassaflödesanalyser

TSEK	KONCERNEN		MODERBOLAGET	
	2010	2009	2010	2009
Rörelseresultat	17 176	21 195	-24 930	-23 037
Avskrivningar	3 962	2 749	2 854	2 177
Erhållen ränta	90	361	71	115
Erlagd ränta	-95	-50	-59	-43
Summa tillförda medel	21 133	24 255	-22 064	-20 788
Aktuell skatt	-9 413	-5 816	1 764	6 005
Förändring av rörelsekapital				
Förändring av kundfordringar	4 004	-4 137	-227	-54
Förändring av övriga kortfristiga fordringar	940	12	23 959	-13 680
Förändring av övriga kortfristiga skulder	317	5 943	-162	5 173
Kassaflöde från den löpande verksamheten	16 981	20 257	3 270	-23 344
Investeringsverksamheten				
Materiella anläggningstillgångar	-280	-464	-280	-464
Immateriella anläggningstillgångar	-4 611	-1 977	-2 960	-1 483
Förvärv och avyttring av verksamheter	0	-326	-376	-200
Rörelsens kassaflöde efter investeringar	12 090	17 490	-346	-25 491
Finansieringsverksamheten				
Tillskott från minoritet	15	0	0	0
Teckningsoptioner	108	0	0	0
Utdelning	-14 524	-23 239	-14 524	-23 239
Erhållna / lämnade koncernbidrag	0	0	30 944	32 967
Summa finansieringsverksamhet	-14 401	-23 239	16 420	9 728
Årets kassaflöde	-2 311	-5 749	16 074	-15 763
Likvida medel vid årets början	30 897	36 646	757	16 520
Likvida medel vid årets slut	28 586	30 897	16 831	757



Tilläggsupplysningar

Not 1 Redovisningsprinciper

Allmänt

Årsredovisningen upprättas i enlighet med årsredovisningslagen och Bokföringsnämndens allmänna råd förutom BFNAR 2008:1 Årsredovisning i mindre aktiebolag (K2-reglerna). Redovisningsprinciperna är oförändrade i jämförelse med föregående år.

Alla belopp anges i TSEK om ej annat anges.

Koncernredovisning

Koncernredovisningen har upprättats i enlighet med Redovisningsrådets rekommendation RR1:00 och med tillämpning av förvärvsmetoden. Koncernredovisningen omfattar Insplanet AB (moderbolaget), Insplanet Försäkrings AB (556691-4025), Insplanet Service AB (556662-4564), Insplanet Försäkringsförmedling AB (556699-1179), Credit Service i Stockholm AB (556688-0646) till och med 2010-06-29 samt Husassistans Sverige AB (556799-9940), registrerat hos Bolagsverket 2010-01-29.

Intäkter

Vid förmedling av försäkringar erhåller bolaget antingen en engångsersättning eller en beståndersättning som löper fram till och med att försäkringstagaren avslutar sin försäkring. Provisioner från nyteckning av försäkringar intäktsförs i takt med att de upparbetas. I samband med förmedlingstillfället intäktsförs den förväntade provisionsintäkten för första året. Hänsyn tas till förväntad nyteckningsannullation och att alla försäkringar inte löper ett helt försäkringsår. Intäkterna justeras löpande för avvikelser mellan förväntade och faktiska betalningsflöden. Provisionsintäkter för förnyade försäkringar, så kallade beståndsintäkter, intäktsförs först när de har utbetalats. Provisionsintäkter från förmedling av lån och elavtal samt övriga intäkter intäktsförs i takt med att de upparbetas.

Inkomstskatter

Redovisade inkomstskatter innefattar skatt som ska betalas eller erhållas avseende aktuellt år, justeringar avseende tidigare års aktuella skatt samt förändringar i uppskjuten skatt.

Värdering av samtliga skatteskulder/-fordringar sker till nominella belopp och görs enligt de skatteregler och skattesatser som är beslutade eller som är aviserade och med stor säkerhet kommer att fastställas.

För poster som redovisas i resultaträkningen, redovisas även därmed sammanhängande skatteeffekter i resultaträkningen. Skatteeffekter av poster som redovisas direkt mot eget kapital, redovisas mot eget kapital.

Immateriella anläggningstillgångar

Immateriella anläggningstillgångar värderas till anskaffningsvärde minskat med avskrivningar. Om en tillgång på balansdagen bedöms ha ett lägre värde än det bokförda värdet skrivs tillgången ned till detta lägre värde om det kan antas att värdenedgången är bestående.

Balanserade utgifter för utvecklingsarbete

Vanligtvis kostnadsförs alla utgifter för utveckling eller underhåll av programvara omedelbart. Utgifter som är direkt sammankopplade med identifierbara och unika programvaror som kontrolleras av koncernen och som har troliga ekonomiska fördelar som efter ett år överstiger kostnaden, balanseras dock som immateriell anläggningstillgång. Dessa direkta kostnader inkluderar personalkostnader för programutvecklande personal. Avskrivningsperioden är 3 år.

Goodwill

Goodwill utgörs av det belopp varmed anskaffningsvärdet överstiger det verkliga värdet på koncernens andel i det förvärvade dotterföretagets nettotillgångar vid förvärvstillfället. Goodwill skrivs av linjärt över den beräknade nyttjandetiden. Avskrivningsperioden är 3 respektive 10 år. Den högre avskrivningsperioden är kopplad till ett förvärv vilket sannolikt förväntas generera ekonomiska fördelar för koncernen över en 10-års-period.

Övriga

Övriga immateriella anläggningstillgångar består av förvärvade kundrelationer, försäkringssystem, programvarulicenser samt domänrättigheter (se vidare not 7). Dessa redovisas till anskaffningsvärde minskat med planmässiga avskrivningar. Följande avskrivningsperioder tillämpas:

Förvärvade kundrelationer	5 år
Försäkringssystem	3 år
Programvarulicenser och domänrättigheter	3 år



Materiella anläggningstillgångar

Materiella anläggningstillgångar redovisas till anskaffningsvärde minskat med avskrivningar. I de fall en tillgång på balansdagen bedöms ha ett lägre värde än det bokförda värdet skrivs tillgången ned till detta lägre värde om det kan antas att värdenedgången är bestående. Linjär avskrivningsperiod används för samtliga typer av materiella anläggningstillgångar. Följande avskrivningstider tillämpas:

Datorer	3 år
Övriga inventarier	5 år

Fordringar

Fordringar upptas till det belopp som efter individuell prövning beräknas bli betalt.

Kassaflödesanalys

Kassaflödesanalysen upprättas enligt indirekt metod. Det redovisade kassaflödet omfattar endast transaktioner som medför in- eller utbetalningar.

Not 2 Ersättning till revisorerna

	Koncernen		Moderbolaget	
	2010	2009	2010	2009
<u>PwC</u>				
Revisionsuppdraget	106	-	67	-
Revisionsverksamhet utöver revisionsuppdraget	-	-	-	-
Skatterådgivning	-	-	-	-
Övriga tjänster	4	-	4	-
Summa	110	-	71	-
<u>Allegetto Revision AB</u>				
Revisionsuppdraget	23	100	23	56
Revisionsverksamhet utöver revisionsuppdraget	-	-	-	-
Skatterådgivning	-	-	-	-
Övriga tjänster	-	-	-	-
Summa	23	100	23	56
Totalt	133	100	94	56

Not 3 Anställda och personalkostnader m.m.

	Koncernen		Moderbolaget	
	2010	2009	2010	2009
Medelantalet anställda				
Kvinnor	17	15	5	5
Män	91	93	17	12
Totalt	108	108	22	17
	Koncernen		Moderbolaget	
Personalkostnader	2010	2009	2010	2009
Löner och andra ersättningar till styrelse och VD	1 229	1 304	1 229	1 304
<i>varav rörlig ersättning</i>	<i>344</i>	<i>424</i>	<i>344</i>	<i>424</i>
<i>varav pensionskostnader</i>	<i>0</i>	<i>0</i>	<i>0</i>	<i>0</i>
Löner och andra ersättningar till övriga anställda	32 000	28 838	8 854	7 069
<i>varav pensionskostnader</i>	<i>330</i>	<i>121</i>	<i>322</i>	<i>121</i>
Sociala avgifter	8 253	7 290	2 719	2 219
Totalt	41 482	37 431	12 802	10 592



Sjukfrånvaro	Moderbolaget	
	2010	2009
Total sjukfrånvaro samtliga anställda	1,8%	2,0%
- varav långtidssjukfrånvaro	0,0%	0,0%
Kvinnor	*	*
Män	1,9%	2,2%
Anställda < 29 år	*	*
Anställda 30-49 år	1,9%	1,4%
Anställda > 50 år	*	*

* Sjukfrånvaron för aktuell grupp undantagen från redovisningen med hänvisning till undantagsregeln i lagen.

Könsfördelning

Ledningen består av fyra personer varav 100% är män.

Styrelsen består av sex personer varav 100% är män.

Till styrelseordföranden har utgått en ersättning om 60 TSEK. Till ledamöterna som inte är anställda i bolaget har utgått en ersättning om 40 TSEK vardera.

VD har en fast årslön om 660 TSEK samt en rörlig ersättning som för 2010 utgått med 344 TSEK. Pensionsersättning utgår ej.

Vid uppsägning från bolagets sida uppgår uppsägningstiden till sex månader.

Not 4 Ränteintäkter och liknande resultatposter

	Koncernen		Moderbolaget	
	2010	2009	2010	2009
Räntor	107	214	86	115
Realisationsresultat vid försäljningar	-	147	-	-
Totalt	107	361	86	115

Not 5 Räntekostnader och liknande resultatposter

	Koncernen		Moderbolaget	
	2010	2009	2010	2009
Räntor	-95	-50	-59	-43
Realisationsresultat vid försäljningar	0	-	-173	-
Totalt	-95	-50	-232	-43

Not 6 Skatt på årets resultat

	Koncernen		Moderbolaget	
	2010	2009	2010	2009
Aktuell skatt för året	-4 692	-5 816	6 547	5 988
Aktuell skatt hänförlig till tidigare år	2	0	4	17
Totalt	-4 690	-5 816	6 551	6 005



Not 7 Immateriella anläggningstillgångar

	Koncernen		Moderbolaget	
	2010	2009	2010	2009
Balanserade utgifter för utvecklingsarbete				
Ingående anskaffningsvärden	11 355	9 977	11 355	9 977
Årets inköp	1 660	1 378	1 660	1 378
Utgående ackumulerade anskaffningsvärden	13 015	11 355	13 015	11 355
Ingående avskrivningar	-9 275	-7 943	-9 275	-7 943
Årets avskrivningar enligt plan	-1 485	-1 332	-1 485	-1 332
Utgående ackumulerade avskrivningar	-10 760	-9 275	-10 760	-9 275
Utgående restvärde enligt plan	2 256	2 080	2 256	2 080
Goodwill				
Ingående anskaffningsvärden	2 916	2 598	-	-
Årets inköp	-	318	-	-
Utgående ackumulerade anskaffningsvärden	2 916	2 916	-	-
Ingående avskrivningar	-1 057	-779	-	-
Årets avskrivningar enligt plan	-366	-277	-	-
Utgående ackumulerade avskrivningar	-1 423	-1 057	-	-
Utgående restvärde enligt plan	1 493	1 859	-	-
Förvärvade kundrelationer				
Ingående anskaffningsvärden	1 300	1 300	-	-
Årets inköp	120	-	-	-
Utgående ackumulerade anskaffningsvärden	1 420	1 300	-	-
Ingående avskrivningar	-867	-607	-	-
Årets avskrivningar enligt plan	-283	-260	-	-
Utgående ackumulerade avskrivningar	-1 150	-867	-	-
Utgående restvärde enligt plan	270	433	-	-
Försäkringssystem				
Ingående anskaffningsvärden	1 644	1 045	1 150	1 045
Årets inköp	1 530	599	-	105
Utgående ackumulerade anskaffningsvärden	3 174	1 644	1 150	1 150
Ingående avskrivningar	-568	-87	-534	-87
Årets avskrivningar enligt plan	-1 067	-481	-616	-447
Utgående ackumulerade avskrivningar	-1 635	-568	-1 150	-534
Utgående restvärde enligt plan	1 539	1 076	0	616
Programvarulicenser och domänrättigheter				
Ingående anskaffningsvärden	-	-	-	-
Årets inköp	1 300	-	1 300	-
Utgående ackumulerade anskaffningsvärden	1 300	-	1 300	-
Ingående avskrivningar	-	-	-	-
Årets avskrivningar enligt plan	-400	-	-400	-
Utgående ackumulerade avskrivningar	-400	-	-400	-
Utgående restvärde enligt plan	900	-	900	-



Not 8 Materiella anläggningstillgångar

Inventarier	Koncernen		Moderbolaget	
	2010	2009	2010	2009
Ingående anskaffningsvärden	2 802	2 330	2 751	2 287
Årets inköp	280	472	280	464
Utgående ackumulerade anskaffningsvärden	3 082	2 802	3 031	2 751
Ingående avskrivningar	-2 217	-1 821	-2 174	-1 778
Årets avskrivningar enligt plan	-362	-396	-353	-396
Utgående ackumulerade avskrivningar	-2 579	-2 217	-2 527	-2 174
Utgående restvärde enligt plan	504	586	504	577

Not 9 Finansiella anläggningstillgångar

Moderbolaget

Specifikation andelar i koncernföretag	Orgnr.	Säte	Kapital andel	Antal aktier	Bokfört värde	Eget kapital	Årets resultat
Insplanet Försäkrings AB	556681-4025	Stockholm	100%	1000	3 016	400	29 209
Insplanet Service AB	556662-4564	Stockholm	100%	1000	152	345	193
Inplanet Försäkringsförmedling AB	556699-1179	Stockholm	100%	1000	100	100	2 035
Husassistans Sverige AB	556799-9940	Stockholm	85%	850	85	120	20
					3 353	965	31 457

Not 10 Transaktioner med närstående

	Moderbolaget	
	2010	2009
Nedan anges andelen av årets inköp och försäljning avseende koncernföretag		
Inköp	0%	0%
Försäljning	15%	0%

Vid inköp och försäljning mellan koncernföretag tillämpas samma principer för prissättning som vid transaktioner med externa parter.

Not 11 Förutbetalda kostnader och upplupna intäkter

	Koncernen		Moderbolaget	
	2010	2009	2010	2009
Förutbetalda hyror	782	620	365	204
Övriga förutbetalda kostnader	189	453	177	323
Övriga upplupna intäkter	334	964	298	0
Totalt	1 305	2 037	840	527

Not 12 Eget kapital

Aktiekapitalet i Insplanet uppgår till 1 161 933 kronor, fördelat på 11 619 330 aktier, envar aktie med ett kvotvärde om 0,10 kronor.

Utdelning

Styrelsen föreslår årsstämman en ordinarie utdelning om 0,50 SEK per aktie vilket motsvarar 5,8 MSEK. Utdelningen motsvarar 46 (93) procent av nettovinsten.

Teckningsoptioner

Utestående teckningsoptioner 2009/2011 (delprogram 1) berättigar till nyteckning av totalt 116 000 aktier till en lösenkurs om 17,5 SEK per aktie. Teckningsoptionerna kan lösas från och med den 6 juni 2011 till och med den 17 juni 2011.

Utestående teckningsoptioner 2010/2012 (delprogram 2) berättigar till nyteckning av totalt 116 000 aktier till en lösenkurs om 20,2 SEK per aktie. Teckningsoptionerna kan lösas från och med den 4 juni 2012 till och med den 15 juni 2012.

Innehavarna av teckningsoptionerna har förvärvat dessa till marknadsmässig kurs som baserats på värdering enligt Black & Scholes värderingsmodell. Vid fullt utnyttjande av samtliga utestående teckningsoptioner kommer Bolagets aktiekapital att öka med totalt högst 23 200 kronor fördelat på 232 000 aktier, var och en med ett kvotvärde om 0,1 motsvarande en utspädningseffekt om maximalt två (2) procent.

Koncernen

	Aktiekapital	Reserver	Överkursfond	Balanserat resultat	Årets resultat	Summa
Ingående balans 2010-01-01	1 162	210	13 785	1 733	15 690	32 580
Vinstdisposition				15 690	-15 690	0
Teckningsoptioner				108		108
Utdelning				-14 524		-14 524
Årets resultat					12 495	12 495
Utgående balans 2010-12-31	1 162	210	13 785	3 006	12 495	30 659

Moderbolaget

	Aktiekapital	Reserv fond	Överkursfond	Balanserat resultat	Årets resultat	Summa
Ingående balans 2010-01-01	1 162	210	13 785	35 478	-16 960	33 676
Vinstdisposition				-16 960	16 960	0
Erhållna koncernbidrag				41 987		41 987
Skatt på koncernbidrag				-11 042		-11 042
Utdelning				-14 524		-14 524
Årets resultat					-18 525	-18 525
Utgående balans 2010-12-31	1 162	210	13 785	34 938	-18 525	31 571



Not 13 Upplupna kostnader och förutbetalda intäkter

	Koncernen		Moderbolaget	
	2010	2009	2010	2009
Upplupna löner inklusive sociala avgifter	4 918	5 947	2 037	2 650
Övriga upplupna kostnader	234	337	117	261
Totalt	5 152	6 284	2 154	2 911

Not 14 Operationell leasing

	Koncernen		Moderbolaget	
	2010	2009	2010	2009
Leasingkostnader	3 048	2 586	1 335	1 119
<i>varav lokalhyra</i>	<i>2 976</i>	<i>2 006</i>	<i>1 302</i>	<i>577</i>

Stockholm den 26 april 2011.

Göran Lindén
Ordförande

Göran Stern

David Frykman

Sven Hagströmer

Peter Ahldin

Daniel Soussan
Verkställande direktör

Vår revisionsberättelse har avgivits den 29 april 2011.

PricewaterhouseCoopers AB

Magnus Svensson Henryson
Auktoriserad revisor



Revisionsberättelse

Till årsstämman i Insplanet AB (publ)

Org.nr 556567-6227

Vi har granskat årsredovisningen, koncernredovisningen och bokföringen samt styrelsens och verkställande direktörens förvaltning i Insplanet AB (publ) för år 2010. Bolagets årsredovisning och koncernredovisning ingår i den tryckta versionen av detta dokument på sidorna 16-28. Det är styrelsen och verkställande direktören som har ansvaret för räkenskapshandlingarna och förvaltningen och för att årsredovisningslagen tillämpas vid upprättandet av årsredovisningen och koncernredovisningen. Vårt ansvar är att uttala oss om årsredovisningen, koncernredovisningen och förvaltningen på grundval av vår revision.

Revisionen har utförts i enlighet med god revisionssed i Sverige. Det innebär att vi planerat och genomfört revisionen för att med hög men inte absolut säkerhet försäkra oss om att årsredovisningen och koncernredovisningen inte innehåller väsentliga felaktigheter. En revision innefattar att granska ett urval av underlagen för belopp och annan information i räkenskapshandlingarna. I en revision ingår också att pröva redovisningsprinciperna och styrelsens och verkställande direktörens tillämpning av dem samt att bedöma de betydelsefulla uppskattningar som styrelsen och verkställande direktören gjort när de upprättat årsredovisningen och koncernredovisningen samt att utvärdera den samlade informationen i årsredovisningen och koncernredovisningen. Som underlag för vårt uttalande om ansvarsfrihet har vi granskat väsentliga beslut, åtgärder och förhållanden i bolaget för att kunna bedöma om någon styrelseledamot eller verkställande direktören är ersättningsskyldig mot bolaget. Vi har även granskat om någon styrelseledamot eller verkställande direktören på annat sätt har handlat i strid med aktiebolagslagen, årsredovisningslagen eller bolagsordningen. Vi anser att vår revision ger oss rimlig grund för våra uttalanden nedan.

Årsredovisningen och koncernredovisningen har upprättats i enlighet med årsredovisningslagen och ger en rättvisande bild av bolagets och koncernens resultat och ställning i enlighet med god redovisningssed i Sverige. Förvaltningsberättelsen är förenlig med årsredovisningens och koncernredovisningens övriga delar.

Vi tillstyrker att årsstämman fastställer resultaträkningen och balansräkningen för moderbolaget och för koncernen, disponerar vinsten i moderbolaget enligt förslaget i förvaltningsberättelsen och beviljar styrelsens ledamöter och verkställande direktören ansvarsfrihet för räkenskapsåret.

Stockholm den 29 april 2011

PricewaterhouseCoopers AB

Magnus Svensson Henryson

Auktoriserad revisor

Huvudansvarig revisor



Definitioner av nyckeltal

Avkastning på eget kapital

Resultat efter skatt dividerat med genomsnittligt eget kapital.

Eget kapital

Redovisat eget kapital.

Eget kapital per aktie

Eget kapital per balansdagen dividerat med antal aktier vid periodens utgång.

Kassaflöde per aktie

Periodens kassaflöde dividerat med antal aktier vid periodens utgång.

Resultat per aktie

Periodens resultat dividerat med vägt genomsnitt av antal aktier under perioden.

Rörelsemarginal

Rörelseresultat efter goodwillavskrivningar dividerat med nettoomsättningen.

Soliditet

Utgående eget kapital dividerat med balansomslutningen.

Vinstmarginal

Resultat efter skatt dividerat med nettoomsättningen.

Årsstämma

Årsstämma i Insplanet AB (publ) hålls onsdagen den 25 maj 2011 klockan 15:00 i bolagets lokaler på Grevgatan 34, Stockholm.

Aktieägare som önskar delta i stämman skall vara införd i den av Euroclear Sweden AB förda aktieboken senast den 19 maj 2011 och skall dessutom per post till Insplanet AB (publ) anmäla sin avsikt att delta i årsstämman senast måndag den 23 maj 2011. Adressera brevet till Insplanet AB, att: Henrik Ingvarsson, Box 26 000, 100 41 Stockholm. Eller skicka anmälan till bolagsstamma@insplanet.se.

Vid anmälan skall namn, person- eller organisationsnummer, adress och telefonnummer samt antal biträden uppges.

Aktieägare som låtit förvaltarregistrera sina aktier, måste i god tid före den 19 maj 2011 genom förvaltares försorg tillfälligt inregistrera aktierna i eget namn för att erhålla rätt att delta vid stämman.

Finansiell Information

Delårsrapport, januari till juni, 18 augusti 2011.

Delårsrapport, januari till september, 10 november 2011.

Bokslutskommuniké, januari till december, 16 februari 2012.

Insplanet AB (publ)

Grevgatan 34
Box 26 000
100 41 Stockholm
Org.nr. 556567-6227
Tel: 08-510 000 00
Fax: 08-660 14 38
www.insplanet.se



Insplanet är en av Sveriges ledande förmedlare av försäkringar, privatlån och elavtal till konsumenter och driver en av Sveriges största jämförelsetjänster inom privatekonomi genom [Insplanet.se](https://insplanet.se). Bolagets affärsidé är att erbjuda privatpersoner jämförelser, rådgivning och köp av produkter och tjänster inom privatekonomi. Insplanets aktie är noterad på NASDAQ OMX First North. Remium är Insplanets certified adviser.