



Årsredovisning 2009

Insplanet är Sveriges ledande försäkringsförmedlare mot privatmarknaden inom konsument- och motorförsäkring (sak). År 2009 förmedlade Insplanet 96 000 försäkringar med en premievolyym på 290 MSEK. Utöver försäkringsförmedlingen driver bolaget en av Sveriges största jämförelsetjänster inom privatekonomi genom insplanet.se. Bolagets affärsidé är att erbjuda privatpersoner jämförelser, rådgivning och köp av produkter och tjänster inom försäkring och andra privatekonomiska områden.



Innehållsförteckning

3	Insplanet i korthet
4	VD har ordet
5	Verksamheten
7	Produkter och Tjänster
9	Försäkringsbranschen
10	Flerårsöversikt
11	Kvartalsdata
12	Aktien
13	Styrelse och revisorer
14	Ledande befattningshavare
15	Förvaltningsberättelse
18	Resultaträkningar
19	Balansräkningar
20	Kassaflödesanalyser
21	Tilläggsupplysningar
26	Revisionsberättelse
27	Övrig information



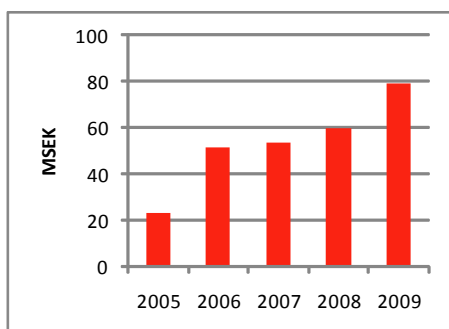
Insplanet

Insplanet är Sveriges ledande försäkringsförmedlare mot privatmarknaden inom konsument- och motorförsäkring (sak). År 2009 förmedlade Insplanet 96 000 försäkringar med en premievoly m på 290 MSEK. Utöver försäkringsförmedlingen driver bolaget en av Sveriges största jämförelsetjänster inom privatekonomi genom insplanet.se. Bolagets affärsidé är att erbjuda privatpersoner jämförelser, rådgivning och köp av produkter och tjänster inom försäkring och andra privatekonomiska områden. Insplanets aktie är noterad på NASDAQ OMX First North. Remium är Insplanets certified adviser.

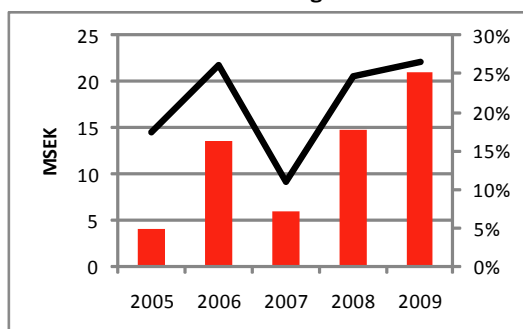
Insplanet 2009

- Intäkterna ökade med 32 procent till 79,0 (59,9) MSEK.
- Rörelseresultatet ökade med 44 procent till 21,2 (14,7) MSEK.
- Resultat efter skatt uppgick till 15,7 (12,3) MSEK.
- Resultat per aktie 1,35 (1,06) SEK.
- Kassaflödet från den löpande verksamheten uppgick till 20,3 (20,8) MSEK.
- Nytecknad premievoly m ökade med 19 procent och uppgick till 290 (243) MSEK.
- Antalet förmedlade försäkringar ökade med 30 procent till 96 300 (73 900).
- Antalet försäkringsjämförelser ökade med 35 procent och uppgick till 657 900 (487 300) stycken.
- Koncernens aktiva premiebestånd hos försäkringsbolagen uppgick vid årets utgång till 162 400 försäkringar, med en premievoly m om 439 MSEK.
- Lansering av Redo Försäkringar, ett försäkringsvarumärke som vänder sig mot barnfamiljer.
- Breddning av kunderbudandet genom lansering av jämförelser inom andra privatekonomiska områden såsom privatlån, billån, bredband och telefoni.
- Förvärv av Credit Service.

Intäkter



Rörelseresultat och rörelsemarginal



Förslag till årsstämma

- Styrelsen föreslår årsstämman en ordinarie utdelning om 1,25 SEK per aktie.

Nyckeltal	2009	2008	2007	2006	2005
Försäkringsjämförelser, st	657 900	487 200	391 100	207 300	177 800
Nytecknad premievoly m, MSEK	290	243	302	268	175
Antal nytecknade försäkringar, st	96 300	73 900	84 600	69 100	45 600
Aktivt premiebestånd, MSEK	439	445	466	262	115
Antal försäkringar aktivt premiebestånd, st	162 400	159 100	144 400	86 400	36 900



Goda tillväxtmöjligheter under många år framåt!

Rekordår är det ord som bäst sammanfattar 2009 för Insplanet. Det är det bästa året någonsin med intäkter om 79,0 MSEK, en ökning med 32 procent och ett rörelseresultat om 21,2 en ökning med 44 procent. Det är flera faktorer som gjort att bolaget kunnat visa upp så starka tillväxttal, varav de främsta är:

- Antalet försäkringsjämförelser ökade med 35 procent till 657 900 stycken.
- Den nytecknade premievolymen ökade med 19 procent och uppgick till 290 MSEK.
- Högre andel engångsersättning i nyförsäljningen, 31 procent mot 10 procent föregående år.

Vid sidan om den starka finansiella utvecklingen finns även mycket annat att glädja sig åt. Bolagets tre affärsområden, Sales, Online och Egna produkter har alla utvecklats positivt under året och flyttat fram sina positioner inom sina respektive områden.

Ökningen av antalet försäkringsjämförelser är delvis hänförlig till den allt starkare trenden bland konsumenter att söka, jämföra och köpa produkter och tjänster via Internet, där Insplanet för många konsumenter blivit en naturlig del i processen att välja och hitta rätt försäkringsbolag. En annan orsak är att Insplanet under 2009 ökade marknadsföringen i syfte att komma i kontakt med potentiella kunder och stärka varumärket.

Under det kommande året planeras ytterligare resurser att läggas för att stärka kännedomen hos konsumenter och leverantörer om Insplanet. I huvudsak handlar det om att nå nya och existerande kunder och öka medvetenheten om Insplanets kontinuerligt förbättrade erbjudande. Det handlar också om att för potentiella leverantörer tydliggöra fördelarna med Insplanets olika distributionskanaler i försäkringsförmedlingen och jämförelsetjänsten.

Under 2009 har vi fortsatt att utveckla egna produkter som ska bidra till att stärka bolagets konkurrenskraft. Den största lanseringen under året är Redo försäkringar. Verksamheten är än så länge i sin linda och även om vi har respekt för uppgiften, är ambitionen att utveckla Redo till att bli det bästa försäkringsalternativet för barnfamiljen. Det handlar både om själva försäkringserbjudandet men också om att utveckla andra kringtjänster som är kopplade till behov och intressen hos barnfamiljen.

Inom jämförelsetjänsten insplanet.se tog bolaget under året beslutet att kategoribredda erbjudandet till att omfatta andra privatekonomiska områden. Den kategori vid sidan om försäkring som vi initialt valt att fokusera på är privatlån. Det finns så många svenskar som idag betalar alldeles för mycket för sina lån och till skillnad från försäkring handlar lån nästan uteslutande om pris. Insplanet kommer under 2010 utveckla jämförelsetjänsten men också förmedlingsverksamheten inom privatlån. Nya kategorier kommer att tillkomma under innevarande år samtidigt som befintliga kategorier kommer att vidareutvecklas.

Bolagets starka kassaflöde gör det möjligt att kombinera investeringar i fortsatt expansion och samtidigt ge en god direktavkastning till våra aktieägare. Nyckeln till fortsatt framgång ligger i händerna på våra medarbetare. Insplanet har fortsatt att rekrytera kompetenta medarbetare inom IT, marknad, försäljning och rådgivning under året. Ett stort tack till alla medarbetare som arbetat hårt och målmedvetet. Med föregående års positiva utveckling i ryggen är min förväntan att även 2010 i många avseenden kommer att bli ett nytt rekordår för Insplanet.

April 2010

Daniel Soussan
VD, Insplanet AB
Telefon 0708-350224
E-post: daniel.soussan[at]insplanet.se
www.insplanet.se





Verksamheten

Insplanet är Sveriges ledande försäkringsförmedlare mot privatmarknaden inom konsument- och motorförsäkring (sak). År 2009 förmedlade Insplanet 96 000 försäkringar med en premievoly m på 290 MSEK. Utöver försäkringsförmedlingen driver bolaget en av Sveriges största jämförelsetjänster inom privatekonomi genom insplanet.se.

Insplanets strategiskt viktigaste tillgångar är:

- Unik kompetens och erfarenhet av att bedriva försäkringsförmedling mot privatmarknaden.
- Ledande i utvecklingen av jämförelsetjänster inom försäkring och övrig privatekonomi.
- Bolagets egenutvecklade affärssystem.
- Avtalen med försäkringsbolagen.
- Bolagets kompetens och nätverk inom marknadsföring och kundanskaffning.

Bolaget har satt upp följande långsiktiga operativa mål:

- Insplanet ska uppvisa årlig resultat- och intäktsstillväxt.
- Intäkterna per anställd medarbetare ska öka årligen.
- Insplanet ska fram till 2012 nå 1 miljon försäkringsjämförelser om året via Internet och telefon.

Antalet försäkringsjämförelser är baserade på antalet unika objekt som det skett en jämförelse för under perioden. I nyckeltalet inkluderas utöver onlinejämförelser även försäkringsjämförelser som våra rådgivare gör på inkommande samtal till kundtjänst, merförsäljning och försäkringsjämförelser kopplade till utgående telefonförsäljning mot riktade kundgrupper. Den utåtriktade verksamheten förväntas växa de kommande åren och utgöra en allt större del av den totalt förmedlade premievoly men.

Affärsidé

Insplanets affärsidé är att erbjuda privatpersoner jämförelser, rådgivning och köp av produkter och tjänster inom försäkring och andra privatekonomiska områden.

Verksamhet och organisation

Verksamheten är organiserad i tre olika affärsområden med en gemensam administrativ organisation. Totalt har bolaget 108 medarbetare. Det är en kostnadseffektiv organisationsstruktur som möjliggör en slimmad administrativ funktion där resurserna inom Ekonomi, IT och Marknad kan fördelas utifrån de behov och efterfrågan som respektive affärsområde har från tid till annan. De tre affärsområdena är; Sales, Online och Egna produkter. Affärsområdet Sales är Sveriges ledande försäkringsförmedlare mot privatmarknaden inom konsumentrelaterad försäkring. Affärsområdet Online driver en av Sveriges ledande jämförelsetjänster inom försäkring och övrig privatekonomi genom insplanet.se. Det tredje affärsområdet Egna Produkter, har idag sju egna försäkringsprodukter som drivs under varumärkena Insplanet och Redo. Idag är bolagets olika affärsområden beroende av varandra och har en nära samverkan. Ambitionen är att de skall drivas som självständiga enheter och på sikt skall beroendet av varandra att minska.

Vi erbjuder våra samarbetande försäkringsbolag möjligheten att välja genom vilka kanaler som deras produkter skall distribueras. Ett försäkringsbolag kan till exempel välja ifall förmedling skall ske inom ramen för försäkringsförmedlingen eller enbart genom jämförelsetjänsten eller en kombination av dessa.

Organisationsstruktur Insplanet





Sales

Insplanet har 10 års erfarenhet av att förmedla försäkringar mot privatmarknaden. Insplanet har under denna period byggt upp Sveriges största renodlade försäkringsförmedling inom konsumentrelaterad skadeförsäkring. Idag arbetar 85 heltidsanställda inom Sales med förmedling av olika konsumentrelaterade försäkringsprodukter. Sales har som målsättning att vara den främsta säljorganisationen i försäkringsbranschen avseende kunskap, kvalitet och kostnadseffektivitet.

Inom Sales erbjuds ett brett utbud av olika försäkringsprodukter inom sak- och personförsäkringsområdet. Detta sker i huvudsak genom att våra rådgivare genomför en behovsanalys tillsammans med kunden för att därefter jämföra olika försäkringsbolags produkter. Försäkringsrådgivaren går därefter tillsammans med kunden igenom vilken försäkringslösning som passar bäst utifrån kundens preferenser. Insplanets rådgivare är helt oberoende i valet av försäkringsbolag då de erhåller samma ersättning oavsett vilket bolag de rekommenderar till kunden.

Våra rådgivare innehar hög kunskapsnivå inom konsumentrelaterad skadeförsäkring och bolaget arbetar kontinuerligt med att kompetensutveckla säljorganisationen. Idag är det två personer som enbart arbetar med utbildnings- och kvalitetsfrågor. Under året har en vidareutveckling av det interna utbildningsprogrammet skett och processerna avseende säkerställande av kvalitet och kundvård har förbättrats.

Idag kommer huvuddelen av Sales kunder i kontakt med bolaget via Internet och telefon. Bolaget arbetar målmedvetet för att få ett ökat kundflöde genom nya kontaktytor och kanaler. Samarbetena med Aktiespararna och Hyresgästföreningen är exempel där Insplanet i huvudsak arbetar med andra kontaktytor än Internet. Dessa två samarbeten bygger i stor utsträckning på utåtgående försäljning. De nya kontaktytorna kräver effektiviserade säljprocesser och Insplanet har under året investerat i ett dialersystem för att kunna bearbeta dessa kundflöden på ett mer kostnadseffektivt sätt. Dialersystemet ökar också möjligheten till såväl nya kundanskaffningskanaler som nya samarbetsformer. Dessa nya kontaktytor och kundanskaffningskanaler beräknas komma att utgöra en betydande andel av bolagets totala försäljning de kommande åren.

Online

Insplanet.se är idag Sveriges största jämförelsetjänst av försäkringar. Insplanet erbjuder marknadens bredaste utbud av olika försäkringsbolags produkter inom sak- och personförsäkringsområdet. I jämförelsetjänsten får kunden villkor och pris presenterade från olika försäkringsbolag och har möjligt att köpa en försäkring direkt på sajten.

Insplanet har under året påbörjat en breddning av kunderbudandet genom att lansera jämförelsetjänster inom andra privatekonomiska områden såsom billån, privatlån, telefoni och bredband. För dessa kategorier kan kunder på ett snabbt och enkelt sätt jämföra priser och villkor. Under november förvärvades Credit Service för att påskynda utvecklingen av tjänsten för privatlån. Verksamheten och tjänsten har integrerats i Insplanets affärssystem och erbjuds under Insplanets varumärke sedan februari 2010. Tjänsten är kostnadsfri och gör det enkelt för kunder att få en bild av de individuella lånevillkor som erbjuds från olika långgivare. Kunden kan på ett snabbt och enkelt sätt jämföra räntor, villkor och lånebelopp. Kunderna kan enkelt erhålla nytt eller lägga om existerande lån inom ramen för Insplanets tjänst.

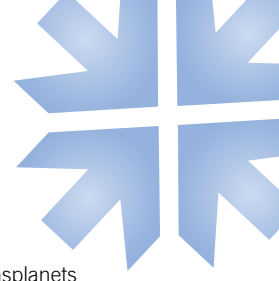
Insplanet har under året investerat resurser i dessa nya jämförelsekategorier och avser fortsätta denna satsning under 2010 genom att utveckla och förbättra existerande kategorier, men också genom lansering av nya jämförelsekategorier. De nya jämförelsetjänsterna inom privatekonomi är efterfrågade av såväl våra privatkunder som externa samarbetspartners. Som en del i Insplanets kundanskaffningsstrategi ingår att erbjuda andra portaler och sajter innehåll, vissa av våra existerande partners såväl som potentiella partners har efterfrågat denna breddning av jämförelsetjänsten. Bolagets målsättning är att utökandet av jämförelsetjänsten skall öka antalet besökare, kunder och samarbeten. Bolaget förväntar sig att kategoribreddningen kommer att ge ökade intäkter.

Egna Produkter

Insplanet har sedan 2003 erfarenhet av att utveckla, administrera och distribuera egna produkter via telefon, Internet och externa ombud. I affärsområdet ingår produkter som är framtagna och ägda av Insplanet. För de egna produkterna sköter Insplanet en större del av administrationen. Vilka delar som Insplanet administrerar varierar från produkt till produkt. Bolaget har idag fungerande processer för bland annat kundtjänst, skadereglering och avisering. Inom affärsområdet samarbetar Insplanet med olika försäkringsbolag som står som försäkringsgivare för produkterna. Insplanets egenutvecklade produkter erbjuds både via bolagets övriga två affärsområden, Sales och Online men också via externa distributionskanaler.

Under varumärket Redo försäkringar förmedlas idag produkter inom motor-, hem-, villa- och sjukvårdsförsäkring. Under varumärket Insplanet förmedlas idag produkterna moped, biltrygg och bokostnadsförsäkringen.

Trots att en del av produkterna endast erbjuds under en begränsad tid kan Insplanet konstatera att de bidrar till att stärka Insplanets totala erbjudande och konkurrenskraft inom bland annat bil- och boendeförsäkring. Insplanet kommer under året att vidareutveckla existerande produkter men också söka ytterligare produkter i syfte att öka bolagets totala konkurrenskraft.



Produkter och Tjänster

Försäkring

Insplanet erbjuder marknads bredaste utbud av olika försäkringsbolags produkter inom sak- och personförsäkringsområdet. Insplanets möjlighet att erbjuda konkurrenskraftiga produkter är styrt av bolagets samarbetspartners. Möjligheten till konkurrenskraftiga erbjudanden påverkas också av antalet försäkringsbolag Insplanet har samarbete med. Det handlar om att kunna erbjuda attraktiva försäkringsprodukter i varje kundsegment. Insplanet ger det enskilda försäkringsbolaget möjlighet att välja vilka kunder de vill attrahera. Ovanstående gäller i synnerhet inom områden där genomlysningen är dålig och prisskillnaderna är stora såsom för bilförsäkringar.

Insplanet har långsiktiga avtal med flertalet av de försäkringsbolag som bolaget samarbetar med. För att på ett effektivt sätt kunna samarbeta med olika försäkringsbolag krävs det tekniskt avancerade integrationer och lösningar mellan parternas affärssystem. Ambitionen är att Insplanets systemlösningar och kundhanteringsprocesser ska vara de ledande som finns på marknaden mellan försäkringsbolag och försäkringsförmedlare inom de områden bolaget verkar.

Även om Insplanet arbetar med några av Nordens mest etablerade aktörer och kända varumärken är de flesta samarbetande försäkringsbolag idag uppstickarbolag på den svenska försäkringsmarknaden. För dessa bolag är Insplanet en attraktiv och stabil distributionskanal. För att kunna ge bästa möjliga erbjudande och service till våra kunder söker Insplanet kontinuerligt nya samarbetspartners som kan förstärka vårt kunderbjudande.

Övrig privatekonomi

Insplanet har efter lansering av bredband, telefoni, billån och privatlån i jämförelsetjänsten valt att fokusera på utvecklingen av tjänsten privatlån. För närvarande samarbetar Insplanet med fem banker som tillsammans kompletterar varandra väl i sitt erbjudande och vilka kunder de vänder sig till. Potentialen inom privatlån bedöms vara stor då det råder en stor variation mellan olika bankers och kreditmarknadsbolags erbjudanden inom denna kategori.

Husassistans

Husassistans har sedan starten 2001 förmedlat trygga och kvalitetssäkrade hantverkare till sina kunder. Husassistans förvärvades av Insplanet under 2008. Husassistans är en hantverksförmedling, som är tillgänglig via telefon dygnet runt alla dagar på året för sina kunder. Idag erbjuds tjänsten enbart till privatpersoner som bor inom postnummerområde 1. Under 2010 avser Husassistans att expandera verksamheten med ett utökat innehåll och erbjudande. Tjänsten kommer också att expandera geografiskt med planerad lansering av tjänsten i flera andra svenska städer.

Insplanets affärssystem

Insplanet fortsätter att investera resurser i bolagets affärssystem. Utan bolagets affärssystem eller motsvarande är det svårt att på ett effektivt sätt bedriva en verksamhet likt Insplanets. Idag finns inget annat lika utvecklat affärssystem på den svenska marknaden som är inriktat på förmedling av konsumentförsäkringar.

Systemet består i korthet av följande moduler:

- Ekonomi och försäkringshanteringsmodul
- Säljstöd och kundhanteringsmodul
- Modul för Insplanets marknadsföringspartners
- Prisberäkningsmodul för försäkringsbolagen
- Faktureringsmodul
- Statistikmodul

Intäkter

Insplanets intäkter består i huvudsak av provisioner från försäkringsbolagen. Provisionen kan delas in i engångsersättning och beståndsersättning. Under inledningen av 2010 är det ungefär en lika stor andel av premievolumen som säljs med engångsersättning som beståndsersättning. Fördelen med beståndsersättning är att bolaget bygger upp årligt återkommande intäkter från försäkringsbolagen. Valet av ersättningsmodell är styrt av bolagets möjligheter att revidera de intäktsströmmar som bolaget erhåller från försäkringsbolagen i kombination med deras betalningsvilja för respektive ersättningsmodell.

Beståndsersättning erhålls så länge kunden stannar kvar och behåller aktuell försäkring eller ersätter den med en annan på samma objekttyp såsom hem mot hem. Av de 290 (243) MSEK som nytecknades 2009 var 69 (90) procent av nytecknad premievolum beståndsersättningsgrundande. Försäljningen ackumulerar därmed en framtida, återkommande intäkt vilket ger Insplanet en stabil rörelse. Vid årsskiftet uppgick det upparbetade försäkringsbeståndet till 439 (445) MSEK. Hur mycket framtida intäkter försäkringsbeståndet genererar beror på försäkringarnas livslängd.



Nytecknad premievolyml

Hur stor den nytecknade premievolymln blir styrs i huvudsak av följande tre parametrar:

- Antal försäkringsjämförelser
- Försäljningsorganisationens storlek, effektivitet och kompetens
- Kunderbjudandets konkurrenskraft

Väl fungerande systemintegrationer för hämtning av premieuppgifter från försäkringsbolagens system, specialanpassat säljstöd för försäljningsorganisationen och integrerade system för genomteckning av försäkringar från Insplanet till försäkringsbolagen är också avgörande delar för att nå våra mål för nytecknad premievolyml.

Kundanskaffning och Marknadsföring

Merparten av Insplanets marknadsföring är kopplad till jämförelsetjänsten insplanet.se. Det är genom jämförelsetjänsten de allra flesta kunder initialt och primärt kommer i kontakt med bolaget. Utvecklandet av jämförelsetjänsten till andra privatekonomiska kategorier ger bolaget en bredare kontaktyta och möjlighet till ökade PR aktiviteter både på Internet och i andra medier. Det ger också ökade möjligheter att vara en totalleverantör till potentiella partners avseende jämförelsetjänster och redaktionellt innehåll vilket väntas ha en positiv påverkan för möjligheten att sluta avtal med nya aktörer såväl som stärka relationen till existerande.

Inom Sales ökar fokus på kundanskaffningskanaler vid sidan om onlineförfrågningar från insplanet.se. Detta sker primärt genom att utöka och intensiviera samarbetet med våra existerande gruppavtalspartners Hyresgästföreningen och Aktiespararna, men också genom att söka nya kontaktytor och kundgrupper. Under inledningen av 2010 har bolaget investerat i ett dialersystem som medför ökade möjligheter att på ett effektivt sätt kunna arbeta med nya kundgrupper.

Insplanet kommer under året intensiviera arbetet med att stärka bolagets varumärke. Detta kommer att ske genom en ökad satsning på PR och andra varumärkesstärkande aktiviteter.

Medarbetare och personalpolitik

Insplanet har idag 108 heltidsanställda varav de flesta arbetar med försäljning. Av bolagets medarbetare arbetar 85 med direkt koppling till försäljning och kundhantering, övriga arbetar med IT (underhåll och utveckling), marknadsföring, ekonomi och produktförsörjning.

Insplanet har en stark företagskultur. Det är en ung organisation och gemenskapen och trivseln mellan kollegor är stor. Insplanet har en medelålder på 28 år. Insplanet lockar till sig i huvudsak två olika typer av medarbetare, dels nytexaminerade akademiker, dels personer med tidigare försäljningserfarenhet. Bolaget har en utpräglad försäljningskultur. Målen och förväntningarna på varje anställd är tydliga. För de medarbetare som arbetar med rådgivning och försäljning är prestation och lön starkt korrelerade.

Insplanets arbetsmiljö kännetecknas av en stor öppenhet, med en aktiv dialog mellan personal och ledning. Detta i kombination med goda ekonomiska incitament samt en stimulerande arbetsmiljö är av stor betydelse för Insplanets förmåga att rekrytera och behålla kompetent personal. Vid nyanställning får samtliga medarbetare som ska arbeta med kundkontakter genomgå en utbildning och certifiering. Utbildningen behandlar försäkringsförmedlarens roll och ansvar, allmänna försäkringsregler samt de försäkringsprodukter som de kommer att arbeta med. Denna utbildning är av stor vikt för att säkerställa att personalen har de kunskaper som krävs för att leva upp till god försäkringsförmedlingssed, samt till företagets etiska riktlinjer. Certifieringen täcker in de kunskapskrav som ställs från Finansinspektionen för att bedriva försäkringsförmedling.

Styrelse och vd

Insplanets styrelse består av sex personer. Styrelsen har under året haft sex protokollförda möten. Till styrelseordföranden har utgått en ersättning om 60 TSEK. Till ledamöterna som inte är anställda i bolaget har utgått en ersättning om 40 TSEK vardera. Daniel Soussan är vd i Insplanet AB. Vd har en fast årslön om 660 TSEK samt en rörlig ersättning som för 2009 utgått med 424 TSEK, pensionsersättning utgår ej. Vid uppsägning från bolagets sida uppgår uppsägningstiden till sex månader.



Försäkringsbranschen

Konkurrensen på den svenska konsumentförsäkringsbranschen är i vissa avseenden högre än någonsin. Detta märks både genom att priserna på konsumentförsäkringsmarknaden har legat relativt stilla de senaste åren samtidigt som det finns en tendens till sjunkande lönsamhet. Trots det är lönsamheten inom svensk och övrig nordisk konsumentförsäkringsmarknad god i jämförelse med övriga Europa. Den svenska sakförsäkringsmarknaden präglas fortfarande av ett fåtal stora aktörer som dominerar marknaden. En skillnad jämfört med tidigare är att några av de största aktörerna i Norden som tidigare inte varit verksamma i Sverige etablerat sig på den svenska försäkringsmarknaden, vilket primärt skett genom förvärv av mindre aktörer. Detta i kombination med att konsolideringen i marknaden har varit stor gör att Insplanet bedömer att fler försäkringsbolag kommer att etablera sig på den svenska försäkringsmarknaden under de kommande åren.

För många av dessa bolag kan Insplanet vara en idealisk samarbetspartner och distributör. Ny EU-lagstiftning har gjort det lättare för utländska aktörer att komma in på den svenska marknaden genom så kallad gränsöverskridande handel. Insplanets växande andel av nyteckningsmarknaden, ger dessa och andra aktörer som vill etablera sig på den svenska marknaden möjlighet till en snabb och kostnadseffektiv etablering.

Den långsiktiga trenden med ökad internetnärvaro för försäkringsbolagen har under året fortsatt och allt fler bolag ser Internet som en naturlig distributionsform. Detta har medfört att priserna för försäkringar blivit mer lättillgängliga, vilket ställer högre krav på Insplanet att kunna leverera ett ökat mervärde till kunderna vid sidan om jämförelsetjänsten. En ökad Internetnärvaro bland försäkringsbolagen förbättrar även Insplanets möjlighet att sluta nya samarbetsavtal med försäkringsbolag. På marknader där denna trend har fortgått längre än i Sverige har försäljningen via Internet en avsevärt större del av nyteckningsmarknaden än vad som är fallet på den svenska marknaden.

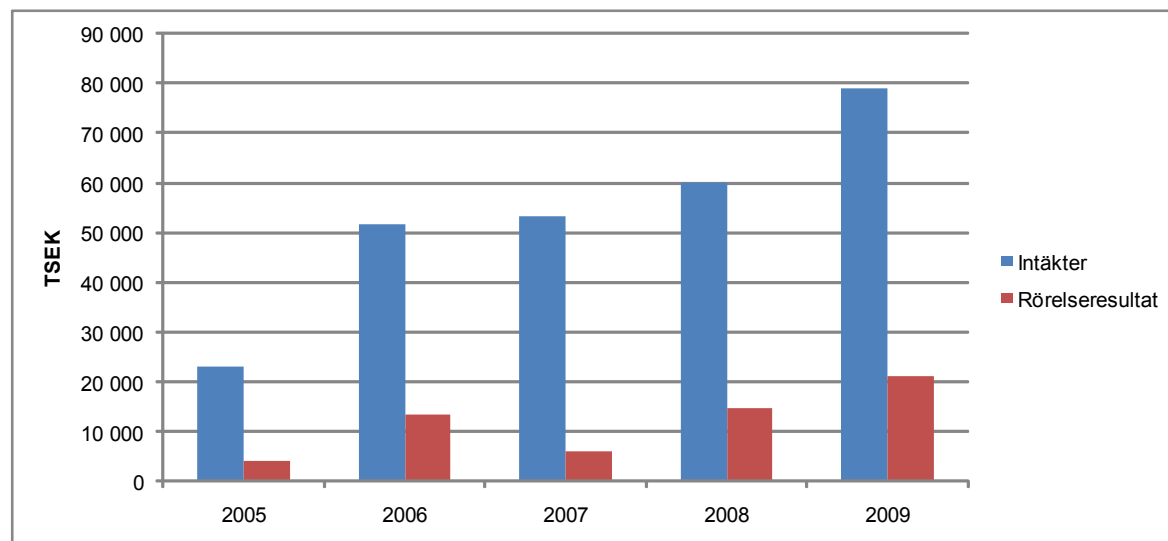


Flerårsöversikt

TSEK	2009	2008	2007	2006	2005
Resultaträkning					
Intäkter	79 032	59 903	53 434	51 781	23 131
Rörelseresultat	21 195	14 745	5 933	13 510	4 045
Årets resultat ¹	15 690	12 276	4 562	9 789	8 260
Balansräkning					
Balansomslutning	54 531	56 135	44 241	42 701	16 794
Eget kapital	32 580	40 128	33 080	33 747	10 062
Nyckeltal					
Rörelsemarginal, %	27%	25%	11%	26%	17%
Vinstmarginal, % ¹	20%	20%	9%	19%	36%
Avkastning på eget kapital, %	43%	34%	14%	45%	139%
Soliditet, %	60%	71%	75%	79%	60%
Genomsnittligt antal anställda	108	98	108	85	54
Nettoomsättning per anställd	732	611	495	609	428
Nettoinvesteringar	2 767	2 700	1 797	2 615	3 296
Data per aktie					
Eget kapital per aktie, SEK	2,80	3,45	2,85	2,90	0,96
Kassaflöde per aktie, SEK	1,51	1,56	0,36	0,68	0,23
Resultat per aktie, SEK	1,35	1,06	0,39	0,88	0,79
Antal aktier vid periodens slut, tusental	11 619	11 619	11 619	11 619	10 519
Genomsnittligt antal aktier, tusental	11 619	11 619	11 619	11 161	10 519

¹ Årets resultat för 2005 ingår skatteintäkt om 4212 TSEK hänförlig till aktivering av underskottsavdrag.

Intäkter och rörelseresultat



Kvartalsdata



TSEK	Q4-2009	Q3-2009	Q2-2009	Q1-2009	Q4-2008	Q3-2008	Q2-2008	Q1-2008
Resultaträkning								
Intäkter	21 048	20 784	19 064	18 136	18 438	14 229	14 341	12 895
Rörelseresultat	4 045	6 832	5 480	4 838	4 979	4 289	3 362	2 115
Periodensresultat	2 864	5 021	4 136	3 669	4 749	3 312	2 571	1 644

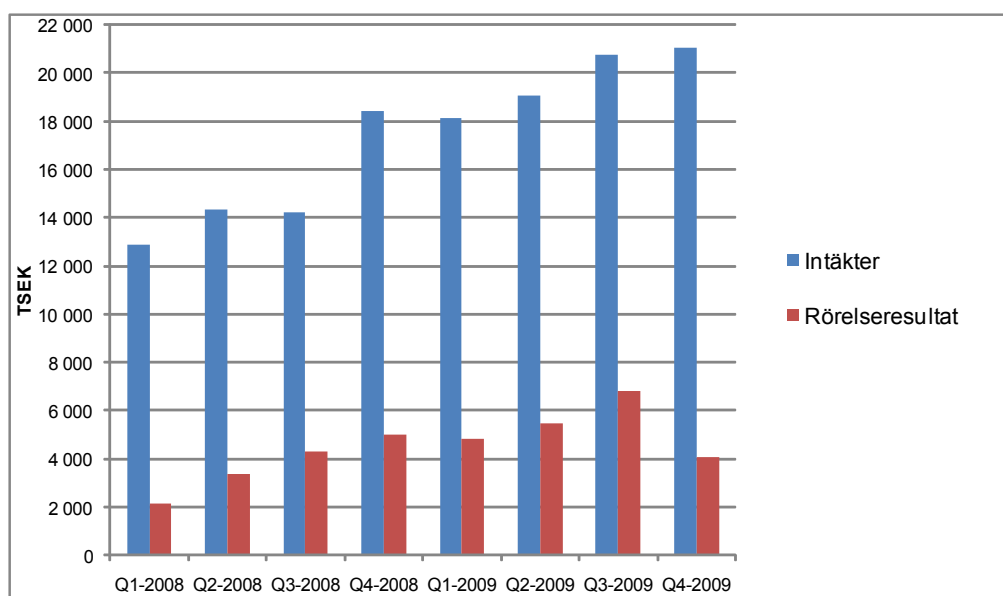
Balansräkning								
Balansomslutning	54 531	51 730	44 362	60 788	56 135	51 105	46 107	47 372
Eget kapital	32 580	29 716	24 694	43 797	40 128	35 379	36 066	34 724

Nyckeltal								
Rörelsemarginal, %	19%	33%	29%	27%	27%	30%	23%	16%
Vinstmarginal, %	14%	24%	22%	20%	26%	23%	18%	13%
Soliditet, %	60%	57%	56%	72%	71%	69%	70%	73%

Data per aktie								
Eget kapital per aktie, SEK	2,80	2,56	2,13	3,77	3,45	3,04	2,76	2,99
Kassaflöde per aktie, SEK	0,03	0,47	0,64	0,36	0,30	0,48	0,39	0,37
Resultat per aktie, SEK	0,25	0,43	0,36	0,32	0,41	0,29	0,22	0,14
Antal aktier vid periodens slut, tusental	11 619	11 619	11 619	11 619	11 619	11 619	11 619	11 619
Genomsnittligt antal aktier, tusental	11 619	11 619	11 619	11 619	11 619	11 619	11 619	11 619

Övrigt								
Försäkringsjämförelse, st	173 800	159 900	169 700	154 500	133 000	109 500	115 200	129 600
Nytecknad premievoly, MSEK	79	73	72	66	60	55	65	63
Antal nytecknade försäkringar, st	26 100	23 300	24 100	22 800	19 800	16 800	18 800	18 500
Aktivt premiebestånd, MSEK	439	454	452	432	445	479	489	473
Antal försäkringar aktivt premiebestånd, st	162 400	162 400	166 200	163 300	159 100	153 500	152 700	148 400

Intäkter och rörelseresultat





Aktien

Aktiekapital

Aktiekapitalet i Insplanet uppgår till 1 161 933 kronor, fördelat på 11 619 330 aktier; envar aktie med ett kvotvärde om 0,10 kronor. Varje aktie medför lika rätt till andel i Bolagets tillgångar och resultat samt berättigar till en röst på årsstämman.

Aktiekapitalets utveckling

År	Transaktion	Totalt antal aktier	Ökat belopp i SEK	Aktiekapital i SEK
1999	Bolagsbildande	1 000	100 000	100 000
1999	Nyemission	1 110	11 000	111 000
1999	Nyemission	1 657	54 700	165 700
2000	Nyemission	2 265	60 800	226 500
2000	Split (1000:1)	2 265 000	-	226 500
2000	Utbyte konvertibel	2 817 330	55 233	281 733
2001	Nyemission	3 519 330	70 200	351 933
2002	Nyemission	10 519 330	700 000	1 051 933
2006	Nyemission	11 619 330	110 000	1 161 933

Aktieägare

Antalet aktieägare i Insplanet uppgick per den 31 december 2009 till 910 (932) enligt Euroclear Sweden AB. Insplanets fem största aktieägare innehar aktier motsvarande 70,2 procent av såväl röster som kapital.

Största aktieägare

Aktieägare, den 31 december 2009	Antal aktier	Kapital och röster (%)
Daniel Soussan, genom bolag	3 490 109	30,0%
Richard Båge, genom bolag	2 430 129	20,9%
Royal Skandia Life Assurance Ltd	1 394 320	12,0%
Sven Hagströmer, genom bolag	514 760	4,4%
Göran Stern	325 153	2,8%
Övriga	3 464 859	29,8%
Totalt	11 619 330	100%

Aktiehandel

Sista betalkurs per den 30 december 2009 var 20,60 SEK, vilket gav ett börsvärde om 239 MSEK. Under året omsattes det aktier för 19 (12) MSEK och den genomsnittliga dagliga handelsvolymen uppgick till 74 (46) TSEK.

Teckningsoptionsprogram

På årsstämman i maj 2009 beslutades om ett teckningsoptionsprogram riktad till ledning och nyckelpersoner om 348 000 teckningsoptioner fördelat på tre stycken årliga delprogram om 116 000 teckningsoptioner vardera. Optionsprogrammet som helhet löper fram till och med juni 2013. Vid fullt utnyttjande av samtliga de teckningsoptioner kommer Bolagets aktiekapital att öka med totalt högst 34 800 kronor fördelat på 348 000 aktier, var och en med ett kvotvärde om 0,1 motsvarande en utspädningseffekt om maximalt tre (3) procent, en (1) procent per delprogram.

Utestående teckningsoptioner 2009/2011 (delprogram 1) berättigar till nyteckning av totalt 116 000 aktier till en lösenkurs om 17,5 SEK per aktie. Teckningsoptionerna kan lösas från och med den 6 juni 2011 till och med den 17 juni 2011.

Innehavarna av teckningsoptionerna har förvärvat dessa till marknadsmässig kurs som baserats på värdering enligt Black & Scholes värderingsmodell. Vid fullt utnyttjande av samtliga utestående teckningsoptioner kommer Bolagets aktiekapital att öka med totalt högst 11 600 kronor fördelat på 116 000 aktier, var och en med ett kvotvärde om 0,1 motsvarande en utspädningseffekt om maximalt en (1) procent.

Utdelningspolicy

Styrelsen för Insplanet AB (publ) har antagit en utdelningspolicy som fastställer att styrelsen till framtida årsstämmor skall föreslå en utdelning motsvarande minst 50 procent av nettovinsten, med förbehåll för bolagets kapitalbehov och med beaktande av förväntade framtida förändringar i bolagets finansiella ställning.

Utdelning

Styrelsen föreslår årsstämman en ordinarie utdelning om 1,25 SEK per aktie vilket motsvarar 14,5 MSEK. Utdelningen motsvarar 93 procent av nettovinsten.



Styrelse och revisorer

Göran Lindén

Styrelseordförande. Född 1944. Har varit VD i Swedish Match, Fortos AB, BCP AB, ABBA AB samt vVD i Procordia och suttit i koncernledningen för Volvo.

Övriga styrelseuppdrag: Procordias Pensionsstiftelse, Flodins Filter AB, Västanå Slott AB, Wicanders Förvaltnings AB, Plockmatic Förvaltning AB, Rölunda Produkter AB, Grimaldi Industri AB, Castellum AB, Retail House Stockholm AB, Rölunda Invest AB.

Ordförande i Insplanet sedan: 1999.

Aktier: 138 669 aktier.

Utbildning: fil.kand. ekonomi, Stockholms Universitet.

Göran Stern

Ledamot. Född 1945. Försäkringsmäklare Direct Försäkringsmäklarna AB, grundare av Direct Försäkringsmäklarna.

Övriga styrelseuppdrag: Stern & Partner Assurans AB, Nordic Cleaning System AB, Lojalitet & lönsamhet Europa AB, Nybrogatan 34 Holding AB, Uniprice AB.

Ledamot i Insplanet sedan: 2000.

Aktier: 325 153 aktier.

Utbildning: Marknadsekonom, Påhlmans Handelsinstitut, Distriktschefsutbildning Skandia, Egen företagare 1987 och framåt.

David Frykman

Ledamot. Född 1972. Bedriver investeringsverksamhet.

Övriga styrelseuppdrag: Acne Studios Holding AB, Fred Investment AB, Fred Ventures AB, Fred Studios AB, Fred Industries AB, Fred Network AB, Fred Production AB, FH Partners AB.

Ledamot i Insplanet sedan: 2009.

Aktier: 49 058 aktier genom bolag och försäkring.

Utbildning: Civilekonom, Handelshögskolan, Stockholm. Kandidatexamen Psykologi, Stockholms Universitet.

Sven Hagströmer

Ledamot. Född 1943. Ordförande: Biovestor AB, Investment AB Öresund, Avanza Bank AB, eWork Scandinavia AB, Fafner Invest AB.

Övriga styrelseuppdrag: Bilia AB, Pontus Frithiof i Gamla Stan AB, Pontus Frithiof by the sea AB, Ven Capital AB.

Ledamot i Insplanet sedan: 2009.

Aktier: 514 760 aktier genom bolag.

Utbildning: Studier vid Stockholms Universitet.

Peter Ahldin

Ledamot. Född 1975. Bedriver investeringsverksamhet.

Övriga Styrelseuppdrag: Danckwardt-Lillieström & Germer Fonder AB, Petersson & Wagner Fonder AB, Alencia AB, Phoner AB.

Ledamot i Insplanet sedan: 2007.

Aktier: 1 394 320 aktier genom bolag och försäkring.

Utbildning: High School, International School of Brussels.

Daniel Soussan

Ledamot. Född 1972. Verkställande direktör, grundare.

Övriga styrelseuppdrag: Daniel Soussan AB, Tandläkarpraktiken Barbro Goldman AB, AB Avtal24.

Ledamot i Insplanet sedan: 1999.

Aktier: 3 490 109 aktier genom bolag.

Utbildning: Economie Magisterexamen, Stockholms Universitet.

Revisorer

Anders Ericsson (FAR) auktoriserad revisor på Allegretto Revision AB har varit vald revisor i Insplanet AB (publ) sedan 1999.

Anders Ericsson

Allegretto Revision AB

Ringvägen 100

118 60 Stockholm

Tel: 08-644 18 00



Ledande befattningshavare

Daniel Soussan

Verkställande direktör, se styrelse.

Henrik Ingvarsson

Ekonomichef, Vice VD. Född 1972.

Utbildning: Ekonomie Magisterexamen, Stockholms Universitet.

Anställd sedan: 2006.

Aktier: 41 400 aktier privat och genom bolag.

Teckningsoptioner: motsvarande 26 500 aktier.

Johan Andersson

IT-chef. Född 1973.

Utbildning: Gymnasieutbildning Samhällsvetare.

Anställd sedan: 1999.

Aktier: 185 314 aktier.

Teckningsoptioner: motsvarande 12 890 aktier.

Tobias Björkman

Affärsområdeschef Sales. Född: 1981.

Utbildning: Teknisk datavetenskap, Umeå universitet/KTH. Ekonomi, Umeå universitet.

Anställd sedan: 2005

Aktier: 0 aktier.

Teckningsoptioner: motsvarande 24 700 aktier.

Paula Fagerlund

Marknadschef. Född 1973.

Utbildning: Företagsekonomi, Stockholms Universitet

Anställd sedan: 2009

Aktier: 0 aktier.

Teckningsoptioner: motsvarande 5 000 aktier.

Erik Lif

Informationschef. Född 1974.

Utbildning: Medicin, KI. Datateknik, KTH.

Anställd sedan: 2004.

Aktier: 1 200 aktier genom försäkring.

Teckningsoptioner: motsvarande 3 000 aktier.

Christian Ridderstolpe

Affärsområdeschef Egna produkter. Född 1973.

Utbildning: Humaniora, Örebro universitet.

Anställd sedan: 2000.

Aktier: 85 662 aktier genom bolag.

Teckningsoptioner: motsvarande 5 700 aktier.



Förvaltningsberättelse

Styrelsen och verkställande direktören för Insplanet AB (publ), organisationsnummer 556567-6227, får härmed avge årsredovisning och koncernredovisning för verksamheten under räkenskapsåret 2009.

Allmänt om verksamheten

Insplanet är Sveriges ledande försäkringsförmedlare mot privatmarknaden inom konsument- och motorförsäkring (sak). År 2009 förmedlade Insplanet 96 000 försäkringar med en premievolyum på 290 MSEK. Det motsvarar enligt bolagets egen bedömning omkring 3 procent av svensk nyteckningsmarknad för konsumentrelaterad skadeförsäkring. Koncernens aktiva premiebestånd uppgick vid årets utgång till 162 400 försäkringar med en premievolyum om 439 MSEK, vilket motsvarar 1,3 procent av totalmarknaden för konsumentrelaterad skadeförsäkring.

Utöver försäkringsförmedlingen driver bolaget en av Sveriges största jämförelsetjänster inom privatekonomi genom insplanet.se. Bolagets affärsidé är att erbjuda privatpersoner jämförelser, rådgivning och köp av produkter och tjänster inom försäkring och andra privatekonomiska områden.

Insplanets viktigaste tillgång är de anställdas unika kompetens och erfarenhet avseende konsumentförsäkringsmarknaden, försäljning, distribution och marknadsföring av konsumentrelaterade försäkringar både via Internet och telefon. De anställdas kompetens i kombination med marknads mest utvecklade försäkringsförmedlingsaffärssystem för konsumentförsäkringar, avtalen med försäkringsbolagen och de många marknadsföringsavtal som finns ger bolaget en unik ställning som distributionskanal för konsumentförsäkringar.

Marknad

Kampen om kunderna är fortsatt hård på svenska konsumentförsäkringsmarknaden, etablerade försäkringsaktörer såväl som nya har ökat sin närvaro och aktivitet mot kunderna. Det finns tecken på att lönsamheten bland svenska sakförsäkringsbolag är sjunkande. Trots den sjunkande lönsamheten bedömer Insplanet att premierna kommer ligga relativt stilla under året till följd av ökad konkurrens inom framförallt bil- och boendeförsäkring.

Viktiga händelser under året

Insplanet har under året påbörjat en breddning av kunderbudandet genom att lansera jämförelsetjänster inom andra privatekonomiska områden såsom billån, privatlån, bredband och telefoni. Under november förvärvades Credit Service som ett led i utveckla tjänsten för privatlån. Tjänsten är kostnadsfri och gör det enkelt för kunder att få en bild av de individuella lånevillkor som erbjuds från olika långgivare. Kunden kan på ett snabbt och enkelt sätt jämföra räntor, villkor och lånebelopp. Kunderna kan enkelt erhålla nytt eller lägga om existerande lån inom ramen för Insplanets tjänst. Bolagets målsättning är att en breddning av jämförelsetjänsten skall öka antalet besökare, kunder och samarbeten, vilket skall leda till ökade intäkter för bolaget.

Under året lanserades det egna försäkringsvarumärket Redo. Ambitionen är att utveckla Redo till att vara det självklara alternativet för barnfamiljen. Försäkringsgivare för Redo är Sveland Försäkringar som även hanterar skador för Redos försäkringstagare. Varumärket Redo ägs av Insplanet Service AB, ett helägt dotterbolag i Insplanetkoncernen. Trots än så länge få aktiviteter har Redo fått ett gott genomslag och mottagande bland kunderna. Insplanet Biltrygg som lanserades i slutet av 2008 har under sitt första år fått ett positivt bemötande av Insplanets kunder och bidragit till ökad kundnytta och samtidigt stärkt bolagets totalerbjudande.

Bolagets fokus på att öka kvalitén i försäljningen och förstärka efterköpskänslan har gett positivt utslag under året med sjunkande kundavhopp i samband med nyteckning som resultat.

Kunder, nyteckning och försäkringsbestånd

Antalet försäkringsjämförelser har ökat med 35 procent till 657 900 (487 300) stycken. Tillväxten i antalet försäkringsjämförelser är bland annat en effekt av ökade marknadsföringsaktiviteter och förbättringar av webbplatsen, vilka lett till en ökad kundtillströmning.

Antalet tecknade försäkringar ökade med 30 procent till 96 300 (73 900) stycken. Nytecknad premievolyum ökade med 19 procent jämfört med föregående år och uppgick till 290 (243) MSEK, varav 69 (90) procent av förmedlade försäkringar var beståndsersättningsgrundande. Övriga försäkringar vid sidan om bilförsäkringar har ökat sin andel av antalet förmedlade försäkringar under 2009. Förändringen i produktmixen är den huvudsakliga anledningen till att förändringen i antalet förmedlade försäkringar skiljer sig från förändringen i förmedlad premievolyum.



Insplanet har under 2008 och 2009 omförhandlat och tecknat nya förmedlingsavtal som baserar sig på engångsersättning vilket medfört att den beståndsersättningsgrundande andelen av förmedlad premievoly m inskat jämfört med föregående år. Insplanet strävar efter att de två ersättningsmodellerna över tiden skall ge likvärdig lönsamhet för bolaget. Valet av ersättningsmodell är styrt av bolagets möjligheter att revidera de intäktsströmmar som bolaget erhåller från försäkringsbolagen i kombination med deras betalningsvilja för respektive ersättningsmodell.

Koncernens aktiva premiebestånd hos försäkringsbolagen uppgick vid kvartalets utgång till 162 400 (159 100) försäkringar, med en premievoly om 439 (445) MSEK. Minskningen i beståndet är hänförligt till att en allt större andel av premievoly men förmedlats med engångsersättning. Ökningen av antalet försäkringar i beståndet är kopplat till mixförändringar i nytecknad premievoly m som förmedlats med beståndsersättning.

Intäkter och resultat

Intäkterna uppgick till 79,0 (59,9) MSEK vilket är en ökning med 32 procent jämfört med föregående år. Intäktsökningen är hänförlig till en ökad nytecknad premievoly m, ökade beståndsintäkter, ökad förmedling av egna produkter samt att andelen nytecknad premievoly m som förmedlas med engångsersättning har ökat. Koncernens rörelseresultat uppgick till 21,2 (14,7) MSEK. Rörelsemarginalen uppgick till 27 (25) procent. Rörelsemarginalförbättringen är primärt hänförlig till ökade beståndsintäkter och att andelen premievoly m som förmedlats med engångsersättning har ökat jämfört med föregående år. Resultat efter skatt uppgick till 15,7 (12,3) MSEK. Resultatet efter skatt påverkades positivt med 1,0 MSEK under 2008, till följd av ändrad beskattning för tidigare år, hänförlig till bolagets tidigare förlustavdrag. Avkastningen på det egna kapitalet uppgick till 43 (34) procent.

Anställda

Medeltal årsanställda var 108 (98). Konjunkturavmattningen bidrog till att bolaget under året haft lättare att rekrytera och behålla personal i alla delar av verksamheten.

Kassaflöde och finansiell ställning

Årets kassaflöde uppgick till -5,7 (12,9) MSEK, i årets kassaflöde ingår en extra utdelning om 15,7 MSEK. Kassaflödet från den löpande verksamheten uppgick till 20,3 (20,8) MSEK. Likvida medel vid årets utgång uppgick till 30,9 (36,6) MSEK. Koncernen har inga räntebärande skulder. Det egna kapitalet uppgick till 32,6 MSEK (2,80 SEK per aktie). Soliditeten uppgick till 60 (71) procent vid årets utgång.

Resultat per aktie

Resultat per aktie för året uppgick till 1,35 (1,06) SEK.

Utsikter

Bolaget ger inga prognoser. För 2010 är bolagets målsättning att kunna uppvisa god tillväxt i intäkter och nytecknad premievoly m, tillväxt kommer prioriteras framför bibehållen rörelsemarginal. De satsningar som görs under 2010 förväntas endast kortsiktigt påverka rörelsemarginalen negativt. Målsättningen för 2010 är att kunna leverera ett rörelseresultat i linje med 2009 års resultat. Resultatet kan komma att variera från kvartal till kvartal jämfört med föregående år.

Bolaget kommer under året att göra ökade satsningar på att utveckla jämförelsetjänsten inom försäkringar och övriga privatekonomiska områden. Under 2010 kommer Insplanet även att lägga mer resurser på att stärka bolagets varumärke. Bolaget avser även att öka expansionen inom affärsområde Egna produkter med vidareutveckling av existerande produkter och varumärken såväl som nya lanseringar.

Under 2010 kommer kassaflödet påverkas negativt av att bolaget i år har en betydligt högre preliminärskatt samtidigt som slutskatten för 2008 är avsevärt högre än tidigare års skattebetalningar. Totalt kommer bolaget att betala in 9,4 MSEK i skatt under året.

Andelen nytecknad premievoly m som förmedlas med engångsersättning förväntas öka under 2010 kopplat till genomförda avtalsomläggningar, under inledningen av 2010 ligger andelen premievoly m som förmedlas med engångsersättning kring 50 procent. Ökningen av andelen engångsersättning bidrar till att stärka intäkstillväxten. I det korta perspektivet ger engångsersättning högre intäkter än beståndsersättning. Insplanet strävar efter att de två ersättningsmodellerna över tiden skall ge likvärdig lönsamhet för bolaget. Valet av ersättningsmodell är styrt av bolagets möjligheter att revidera de intäktsströmmar som bolaget erhåller från försäkringsbolagen i kombination med deras betalningsvilja för respektive ersättningsmodell.

Nytecknad premievoly m, intäkter, rörelseresultat och rörelsemarginal påverkas väsentligt av externa faktorer såsom förnyelsegrad på beståndet och våra leverantörers konkurrenskraft, vilket är kopplat till deras produktbjudanden i relation till övriga marknaden. Även förändringar avseende fördelningen mellan engångsersättning och beståndsersättning, produktmixen och fördelningen mellan våra samarbetspartners påverkar Insplanets resultat.



Moderbolaget

Moderbolagets intäkter uppgick till 1,4 (3,2) MSEK. Resultatet efter finansiella poster uppgick till -23,0 (-15,4) MSEK. Investeringarna uppgick till 1,9 (2,7) MSEK. Moderbolagets likvida medel uppgick vid årets utgång till 0,8 (16,5) MSEK. Det egna kapitalet uppgick till 33,7 (40,9) MSEK, vilket motsvarar en soliditet på 72 (84) procent.

Förslag till vinstdisposition

Styrelsen föreslår att till årsstämman förfogande stående vinstmedel 32 303 485 SEK disponeras enligt följande

Balanserat resultat	35 478 369
Överkursfond	13 785 095
Årets resultat	-16 959 979
	<hr/>
	32 303 485

Styrelsen föreslår:

att till aktieägarna utdelas 1,25 SEK per aktie i ordinarie utdelning	14 524 163
I ny räkning överföres	17 779 322
	<hr/>
	32 303 485

Koncernens fria egna kapital uppgår till 31 207 689 SEK, varav årets resultat utgör 15 690 514 SEK.

Styrelsen bedömer att det egna kapitalet i bolaget och koncernen efter utdelningen kommer att motsvara de krav som verksamhetens art, omfattning och risker ställer. Den föreslagna utdelningen kan därmed försvaras med hänsyn till vad som anförts i ABL 17 kap 3§ 2–3 st.



Resultaträkningar

TSEK	Not	KONCERNEN		MODERBOLAGET	
		2009	2008	2009	2008
Rörelsens intäkter					
Nettoomsättning		79 032	59 903	1 433	3 203
Summa intäkter		79 032	59 903	1 433	3 203
Rörelsens kostnader					
Övriga externa kostnader	2	-18 627	-14 200	-13 065	-10 101
Personalkostnader	3	-36 461	-28 896	-9 228	-7 484
Avskrivningar av materiella och immateriella anläggningstillgångar		-2 749	-2 062	-2 177	-1 538
Summa rörelsens kostnader		-57 837	-45 158	-24 470	-19 123
Rörelseresultat		21 195	14 745	-23 037	-15 920
Resultat från finansiella poster					
Ränteintäkter och liknande resultatposter		361	1 088	115	540
Räntekostnader och liknande resultatposter		-50	-7	-43	-5
Resultat före skatt		21 506	15 826	-22 965	-15 385
Årets skattekostnad		-5 816	-3 550	6 005	5 275
Årets resultat		15 690	12 276	-16 960	-10 110

Balansräkningar



TSEK	Not	KONCERNEN		MODERBOLAGET	
		2009	2008	2009	2008
Tillgångar					
Anläggningstillgångar					
<u>Materiella anläggningstillgångar</u>					
Inventarier	4	586	509	577	509
<u>Immateriella anläggningstillgångar</u>					
Balanserade utgifter för utvecklingsarbete		2 080	2 034	2 080	2 034
Goodwill		1 859	1 819		
Övrigt		1 509	1 652	616	958
<u>Finansiella anläggningstillgångar</u>					
Andelar i koncernföretag	6			3 150	2 950
Summa anläggningstillgångar		6 034	6 014	6 423	6 452
Omsättningstillgångar					
<u>Kortfristiga fordringar</u>					
Kundfordringar		14 742	10 605	225	171
Fordringar hos koncernföretag	7			38 054	24 536
Övriga fordringar		821	300	771	253
Förutbetalda kostnader och upplupna intäkter	8	2 037	2 570	527	884
<u>Kassa och bank</u>		30 897	36 646	757	16 520
Summa omsättningstillgångar		48 497	50 121	40 334	42 363
Summa tillgångar		54 531	56 135	46 757	48 815
Eget kapital och skulder					
Eget kapital					
9					
<u>Bundet eget kapital</u>					
Aktiekapital		1 162	1 162	1 162	1 162
Reservfond		210	210	210	210
Summa bundet eget kapital		1 372	1 372	1 372	1 372
<u>Fritt eget kapital</u>					
Överkursfond		13 785	13 785	13 785	13 785
Balanserat resultat		1 733	12 695	35 478	35 860
Årets resultat		15 690	12 276	-16 960	-10 110
Summa fritt eget kapital		31 208	38 756	32 303	39 535
Summa eget kapital		32 580	40 128	33 676	40 908
Kortfristiga skulder					
Leverantörsskulder		1 414	1 138	1 110	646
Aktuella skatteskulder		8 652	5 252	8 627	5 215
Övriga skulder		5 601	5 043	434	278
Upplupna kostnader och förutbetalda intäkter	10	6 284	4 574	2 911	1 768
Summa kortfristiga skulder		21 951	16 007	13 081	7 908
Summa eget kapital och skulder		54 531	56 135	46 757	48 815

Inga ställda säkerheter eller ansvarsförbindelser finns i koncernen.



Kassaflödesanalyser

TSEK	Not	KONCERNEN		MODERBOLAGET	
		2009	2008	2009	2008
Rörelseresultat		21 195	14 745	-23 037	-15 920
Avskrivningar		2 749	2 062	2 177	1 538
Finansiellt netto		311	1 081	72	535
Summa tillförda medel		24 255	17 888	-20 788	-13 847
Aktuell skatt		-5 816	-3 550	6 005	5 275
Förändring av rörelsekapital					
Förändring av kundfordringar		-4 137	1 793	-54	243
Förändring av övriga kortfristiga fordringar		12	-168	-13 680	-4 236
Förändring av övriga kortfristiga skulder		5 943	4 847	5 173	3 379
Rörelsens kassaflöde före investeringar		20 257	20 810	-23 344	-9 186
Investeringsverksamheten					
Materiella anläggningstillgångar		-464	-167	-464	-167
Immateriella anläggningstillgångar		-1 977	-2 533	-1 483	-2 533
Förvärv av verksamheter		-326	0	-200	0
Rörelsens kassaflöde efter investeringar		17 490	18 110	-25 491	-11 886
Finansieringsverksamheten					
Ökning /minskning av långfristiga skulder		0	0	0	0
Utdelning		-23 239	-5 229	-23 239	-5 229
Erhållna / lämnade koncernbidrag		0	0	32 967	22 647
Summa finansieringsverksamhet		-23 239	-5 229	9 728	17 418
Årets kassaflöde		-5 749	12 881	-15 763	5 532
Likvida medel vid årets början		36 646	23 765	16 520	10 988
Likvida medel vid årets slut		30 897	36 646	757	16 520



Tilläggsupplysningar

Not 1 Redovisningsprinciper

Allmänt

Årsredovisningen upprättas i enlighet med årsredovisningslagen och bokföringsnämndens allmänna råd.

Alla belopp anges i TSEK om ej annat anges.

Värderingsprinciper

Tillgångar, avsättningar och skulder har värderats till anskaffningskostnaden om inget annat anges nedan.

Anläggningstillgångar

Anläggningstillgångar är redovisade till anskaffningskostnad med avdrag för planmässiga avskrivningar baserade på en bedömning av tillgångarnas ekonomiska livslängd. Avskrivningar enligt plan är gjorda enligt följande.

Materiella anläggningstillgångar:

Datorer	3år
Inventarier	5år

Immateriella anläggningstillgångar:

Balanserade utvecklingskostnader	3år
Goodwill	3,10år
Förvärvade kundrelationer	5år
Försäkringssystem	3år

Fordringar

Fordringar är redovisade till det belopp varmed de beräknas inflyta.

Intäktsredovisning

Provisioner från nyteckning av försäkringar intäktsförs i takt med att de upparbetas. Beståndsprovisioner intäktsförs så snart de kan beräknas på ett tillförlitligt sätt, vilket i allmänhet är först när de utbetalats.

Koncernredovisning

Koncernredovisningen har upprättats i enlighet med Redovisningsrådets rekommendation RR1:00 och med tillämpning av förvärvsmetoden. Koncernredovisningen omfattar Insplanet AB (moderbolaget), Insplanet Försäkrings AB (556691-4025), Insplanet Service AB (556662-4564), Insplanet Försäkringsförmedling AB (556699-1179) samt Credit Service i Stockholm AB (556688-0646) från och med 2009-11-01. Inga inköp eller försäljningar har skett emellan moderbolaget och konsoliderade bolag inom koncernen.



Not 2 Ersättning till revisor

	Koncernen		Moderbolaget	
	2009	2008	2009	2008
Revision, Allegretto Revision AB	100	105	56	70
Övriga uppdrag	-	-	-	-
Totalt	100	105	56	70

Med revisionsuppdrag avses granskningen av årsredovisningen och bokföringen samt styrelsens förvaltning, övriga arbetsuppgifter som det ankommer på bolagets revisorer att utföra samt rådgivning eller annat biträde som förädlas av iakttagelser vid sådan granskning eller genomförande av sådana övriga arbetsuppgifter. Allt annat är övriga uppdrag.

Not 3 Anställda och personalkostnader

Medelantalet anställda	Koncernen		Moderbolaget	
	2009	2008	2009	2008
Kvinnor	15	12	5	3
Män	93	86	12	13
Totalt	108	98	17	16

Personalkostnader	Koncernen		Moderbolaget	
	2009	2008	2009	2008
Löner och andra ersättningar till styrelse och VD	1304	1 090	1304	1090
<i>varav rörlig ersättning</i>	424	295	424	295
<i>varav pensionskostnader</i>	0	0	0	0
Löner och andra ersättningar till övriga anställda	28 838	22 424	7 069	5 620
<i>varav pensionskostnader</i>	121	0	121	0
Sociala avgifter	7 290	6 362	2 219	2 011
Totalt	37 431	29 876	10 592	8 721

Sjukfrånvaro	Koncernen		Moderbolaget	
	2009	2008	2009	2008
Samtliga anställda	2,6%	3,1%	2,0%	2,8%
Kvinnor	1,9%	3,1%	-	-
Män	2,7%	3,1%	2,2%	3,4%
Kvinnor < 29	1,8%	-	-	-
Kvinnor 30-49	2,2%	-	-	-
Män < 29	2,9%	3,4%	-	-
Män 30-49	2,1%	2,4%	1,5%	2,6%

Sjukfrånvaro i procent av ordinarie arbetstid. Sjukfrånvaron för andra grupper än ovanstående undantas från redovisningen med hänvisning till undantagsregeln i lagen.

Könsfördelning

Ledningen består av sex personer varav 17% är kvinnor.

Styrelsen består av sex personer varav 100% är män.

Not 4 Materiella anläggningstillgångar

Inventarier	Koncernen		Moderbolaget	
	2009	2008	2009	2008
Ingående anskaffningsvärden	2 330	2 163	2 287	2 120
Årets inköp	472	167	464	167
Utgående ackumulerade anskaffningsvärden	2 802	2 330	2 751	2 287
Ingående avskrivningar	-1 821	-1 400	-1 778	-1 362
Årets avskrivningar enligt plan	-396	-420	-396	-416
Utgående ackumulerade avskrivningar	-2 217	-1 821	-2 174	-1 778
Utgående restvärde enligt plan	586	509	577	509



Not 5 Immateriala anläggningstillgångar

	Koncernen		Moderbolaget	
	2009	2008	2009	2008
Balanserade utgifter för utvecklingsarbete				
Ingående anskaffningsvärden	9 977	8 490	9 977	8 490
Årets inköp	1 378	1 487	1 378	1 487
Utgående ackumulerade anskaffningsvärden	11 355	9 977	11 355	9 977
Ingående avskrivningar	-7 943	-6 908	-7 943	-6 908
Årets avskrivningar enligt plan	-1 332	-1 035	-1 332	-1 035
Utgående ackumulerade avskrivningar	-9 275	-7 943	-9 275	-7 943
Utgående restvärde enligt plan	2 080	2 034	2 080	2 034
Goodwill				
Ingående anskaffningsvärden	2 598	2 598		
Årets inköp	318	0		
Utgående ackumulerade anskaffningsvärden	2 916	2 598		
Ingående avskrivningar	-779	-520		
Årets avskrivningar enligt plan	-277	-260		
Utgående ackumulerade avskrivningar	-1 057	-779		
Utgående restvärde enligt plan	1 859	1 819		
Förvärvade kundrelationer				
Ingående anskaffningsvärden	1 300	1 300		
Årets inköp	0	0		
Utgående ackumulerade anskaffningsvärden	1 300	1 300		
Ingående avskrivningar	-607	-347		
Årets avskrivningar enligt plan	-260	-260		
Utgående ackumulerade avskrivningar	-867	-607		
Utgående restvärde enligt plan	433	693		
Försäkringssystem				
Ingående anskaffningsvärden	1 045	0	1 045	0
Årets inköp	599	1 045	105	1 045
Utgående ackumulerade anskaffningsvärden	1 644	1 045	1 150	1 045
Ingående avskrivningar	-87	0	-87	0
Årets avskrivningar enligt plan	-481	-87	-447	-87
Utgående ackumulerade avskrivningar	-568	-87	-534	-87
Utgående restvärde enligt plan	1 076	958	616	958

Not 6 Finansiella anläggningstillgångar

Moderbolaget

Specifikation andelar i koncernföretag	Orgnr.	Säte	Kapital andel	Antal aktier	Bokfört värde	Eget kapital	Årets resultat
Inspanet Försäkrings AB	556681-4025	Stockholm	100%	1000	2 698	100	29 371
Inspanet Service AB	556662-4564	Stockholm	100%	1000	152	152	2 388
Inspanet Försäkringsförmedling AB	556699-1179	Stockholm	100%	1000	100	100	1 208
Credit Service i Stockholm AB	556688-0646	Stockholm	100%	1357	200	-118	-39
					3 150	234	32 928

Not 7 Fordringar hos koncernföretag

	Moderbolaget	
	2009	2008
Nettofordringar dotterbolag	38 054	24 536

**Not 8 Förutbetalda kostnader och upplupna intäkter**

	Koncernen		Moderbolaget	
	2009	2008	2009	2008
Förutbetalda hyror	620	610	204	194
Övriga förutbetalda kostnader	453	715	323	236
Upplupna provisionsintäkter	0	792	-	-
Övriga upplupna intäkter	964	453	0	453
Totalt	2 037	2 570	527	884

Not 9 Eget kapital

Aktiekapitalet i Insplanet uppgår till 1 161 933 kronor, fördelat på 11 619 330 aktier, envar aktie med ett kvotvärde om 0,10 kronor.

Utdelning

Styrelsen föreslår årsstämman en ordinarie utdelning om 1,25 SEK per aktie vilket motsvarar 14,5 MSEK. Utdelningen motsvarar 93 procent av nettovinsten.

Teckningsoptioner

Utestående teckningsoptioner 2009/2011 (delprogram 1) berättigar till nyteckning av totalt 116 000 aktier till en lösenkurs om 17,5 SEK per aktie. Teckningsoptionerna kan lösas från och med den 6 juni 2011 till och med den 17 juni 2011. Innehavarna av teckningsoptionerna har förvärvat dessa till marknadsmässig kurs som baserats på värdering enligt Black & Scholes värderingsmodell. Vid fullt utnyttjande av samtliga utestående teckningsoptioner kommer Bolagets aktiekapital att öka med totalt högst 11 600 kronor fördelat på 116 000 aktier, var och en med ett kvotvärde om 0,1 motsvarande en utspädningseffekt om maximalt en (1) procent.

Koncernen

	Aktiekapital	Reserver	Överkursfond	Balanserat resultat	Årets resultat	Summa
Ingående balans 2009-01-01	1 162	210	13 785	12 695	12 276	40 128
Vinstdisposition				12 276	-12 276	0
Utdelning				-23 239		-23 239
Årets resultat					15 690	15 690
Utgående balans 2009-12-31	1 162	210	13 785	1 733	15 690	32 580

Moderbolaget

	Aktiekapital	Reserv fond	Överkursfond	Balanserat resultat	Årets resultat	Summa
Ingående balans 2009-01-01	1 162	210	13 785	35 860	-10 110	40 908
Vinstdisposition				-10 110	10 110	0
Erhållna koncernbidrag				44 731		44 731
Skatt på koncernbidrag				-11 764		-11 764
Utdelning				-23 239		-23 239
Årets resultat					-16 960	-16 960
Utgående balans 2009-12-31	1 162	210	13 785	35 478	-16 960	33 676



Not 10 Upplupna kostnader och förutbetalda intäkter

	Koncernen		Moderbolaget	
	2009	2008	2009	2008
Upplupna löner inklusive sociala avgifter	5 947	4 415	2 650	1 635
Övriga upplupna kostnader	337	159	261	133
Totalt	6 284	4 574	2 911	1 768

Not 11 Operationell leasing

	Koncernen		Moderbolaget	
	2009	2008	2009	2008
Årets kostnad för operationell leasing	2 586	2 783	1 119	1 224
Leasing kostnad inom 1 år	3 035	2 878	1 337	1 220

Stockholm den 21 april 2010.

Göran Lindén
Ordförande

Göran Stern

David Frykman

Sven Hagströmer

Peter Ahldin

Daniel Soussan
Verkställande direktör

Min revisionsberättelse har avgivits den 21 april 2010.

Anders Ericsson
Auktoriserad revisor



Revisionsberättelse

Till årsstämman i Inspanet AB (publ)

Org.nr 556567-6227

Jag har granskat årsredovisningen, koncernredovisningen och bokföringen samt styrelsens och verkställande direktörens förvaltning i Inspanet AB (publ) för räkenskapsåret 2009. Bolagets årsredovisning och koncernredovisning ingår i den tryckta versionen av detta dokument på sidorna 15-25. Det är styrelsen och verkställande direktören som har ansvaret för räkenskapshandlingarna och förvaltningen och för att årsredovisningslagen tillämpas vid upprättandet av årsredovisningen och koncernredovisningen. Mitt ansvar är att uttala mig om årsredovisningen, koncernredovisningen och förvaltningen på grundval av min revision.

Revisionen har utförts i enlighet med god revisionssed i Sverige. Det innebär att jag planerat och genomfört revisionen för att med hög men inte absolut säkerhet försäkra mig om att årsredovisningen och koncernredovisningen inte innehåller väsentliga felaktigheter. En revision innefattar att granska ett urval av underlagen för belopp och annan information i räkenskapshandlingarna. I en revision ingår också att pröva redovisningsprinciperna och styrelsens och verkställande direktörens tillämpning av dem samt att bedöma de betydelsefulla uppskattningar som styrelsen och verkställande direktören gjort när de upprättat årsredovisningen och koncernredovisningen samt att utvärdera den samlade informationen i årsredovisningen och koncernredovisningen. Som underlag för mitt uttalande om ansvarsfrihet har jag granskat väsentliga beslut, åtgärder och förhållanden i bolaget för att kunna bedöma om någon styrelseledamot eller verkställande direktören är ersättningsskyldig mot bolaget. Jag har även granskat om någon styrelseledamot eller verkställande direktören på annat sätt har handlat i strid med aktiebolagslagen, årsredovisningslagen eller bolagsordningen. Jag anser att min revision ger mig rimlig grund för mina uttalanden nedan.

Årsredovisningen och koncernredovisningen har upprättats i enlighet med årsredovisningslagen och ger en rättvisande bild av bolagets och koncernens resultat och ställning i enlighet med god redovisningssed i Sverige. Förvaltningsberättelsen är förenlig med årsredovisningens och koncernredovisningens övriga delar.

Jag tillstyrker att årsstämman fastställer resultaträkningen och balansräkningen för moderbolaget och för koncernen, disponerar vinsten i moderbolaget enligt förslaget i förvaltningsberättelsen och beviljar styrelsens ledamöter och verkställande direktören ansvarsfrihet för räkenskapsåret.

Stockholm den 21 april 2010

Anders Ericsson
Auktoriserad revisor



Definitioner av nyckeltal

Avkastning på eget kapital

Resultat efter skatt dividerat med genomsnittligt eget kapital.

Eget kapital

Redovisat eget kapital.

Eget kapital per aktie

Eget kapital per balansdagen dividerat med antal aktier vid periodens utgång.

Kassaflöde per aktie

Periodens kassaflöde dividerat med antal aktier vid periodens utgång.

Resultat per aktie

Periodens resultat dividerat med vägt genomsnitt av antal aktier under perioden.

Räntetäckningsgrad

Resultat efter finansiella poster med återläggning av räntekostnader dividerat med räntekostnader.

Rörelsemarginal

Rörelseresultat efter goodwillavskrivningar dividerat med nettoomsättningen.

Soliditet

Utgående eget kapital dividerat med balansomslutningen.

Vinstmarginal

Resultat efter skatt dividerat med nettoomsättningen.

Årsstämma

Aktieägarna i Insplanet AB (publ) kallas härmed till årsstämma onsdag den 5 maj 2010 klockan 15:00 i bolagets lokaler, Grevgatan 34, Stockholm.

Aktieägare som önskar delta i stämman skall vara införd i den av Euroclear Sweden AB förda aktieboken senast den 28 april 2010 och skall dessutom per post till Insplanet AB (publ) anmäla sin avsikt att delta i årsstämman senast fredagen den 30 april 2010. Adressera brevet till Insplanet AB, att: Henrik Ingvarsson, Box 26 000, 100 41 Stockholm.

Vid anmälan skall namn, person- eller organisationsnummer, adress och telefonnummer samt antal biträden uppges.

Aktieägare som låtit förvaltarregistrera sina aktier, måste i god tid före den 28 april 2010 genom förvaltares försorg tillfälligt inregistrera aktierna i eget namn för att erhålla rätt att delta vid stämman.

Finansiell Information

Delårsrapport, januari till mars, 4 maj 2010.

Delårsrapport, januari till juni, 19 augusti 2010.

Delårsrapport, januari till september, 11 november 2010.

Bokslutskommuniké, januari till december 17 februari 2011

Insplanet AB (publ)

Grevgatan 34
Box 26 000
100 41 Stockholm
Org.nr. 556567-6227
Tel: 08-510 000 00
Fax: 08-660 14 38
www.insplanet.com



Insplanet är Sveriges ledande försäkringsförmedlare mot privatmarknaden inom konsument- och motorförsäkring (sak). År 2009 förmedlade Insplanet 96 000 försäkringar med en premievolyms på 290 MSEK. Utöver försäkringsförmedlingen driver bolaget en av Sveriges största jämförelsetjänster inom privatekonomi genom insplanet.se. Bolagets affärsidé är att erbjuda privatpersoner jämförelser, rådgivning och köp av produkter och tjänster inom försäkring och andra privatekonomiska områden. Insplanets aktie är noterad på NASDAQ OMX First North. Remium är Insplanets certified adviser.