



## Årsredovisning 2008

*Insplanet är Sveriges ledande försäkringsförmedlare mot privatmarknaden inom konsument- och motorförsäkring (sak). 2008 tecknade Insplanet 74 000 försäkringar med en premievolyym på 243 MSEK. Insplanets affärsidé är att erbjuda privatpersoner den bästa tjänsten för att jämföra och köpa försäkring.*

*“Rätt försäkring till rätt pris”*



## Innehållsförteckning

- 2 ————— Insplanet i korthet
- 3 ————— VD har ordet
- 4 ————— Verksamheten
- 8 ————— Försäkringsbranschen
- 9 ————— Flerårsöversikt
- 10 ————— Kvartalsdata
- 11 ————— Aktien
- 12 ————— Styrelse och revisorer
- 13 ————— Ledande befattningshavare
- 14 ————— Förvaltningsberättelse
- 17 ————— Resultaträkningar
- 18 ————— Balansräkningar
- 19 ————— Kassaflödesanalyser
- 20 ————— Tilläggsupplysningar
- 24 ————— Revisionsberättelse
- 25 ————— Övrig information

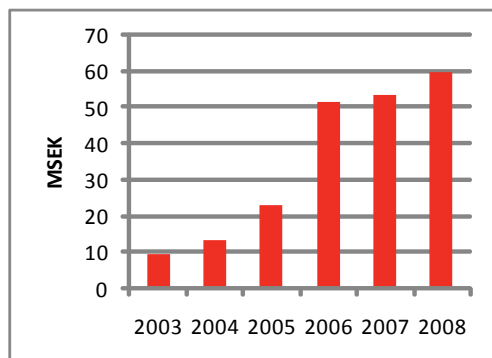
## Insplanet

Insplanet är Sveriges ledande försäkringsförmedlare mot privatmarknaden inom konsument- och motorförsäkring (sak). 2008 tecknade Insplanet 74 000 försäkringar med en premievolyms på 243 MSEK. Insplanets affärsidé är att erbjuda privatpersoner den bästa tjänsten för att jämföra och köpa försäkring. Fler än 1 000 personer om dagen får hjälp att se över sina försäkringar. Insplanets aktie är noterad på Nasdaq OMX First North. HQ Bank är Insplanets certified adviser.

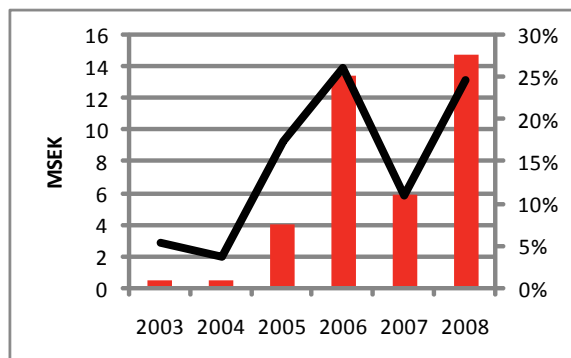
### Insplanet 2008

- Intäkterna ökade med 12 procent till 59,9 (53,4) MSEK.
- Rörelseresultatet uppgick till 14,7 (5,9) MSEK.
- Resultat efter skatt uppgick till 12,3 (4,6) MSEK.
- Resultat per aktie 1,06 (0,39) SEK.
- Rörelsemarginalen uppgick till 25 (11) procent.
- Lanserat tre nya egna produkter, Insplanet Bokostnadsförsäkring, Insplanet Biltrygg och Husassistans.
- Lanserat onlinepriser på hem- och villaförsäkring samt förbättrat onlinejämförelsen för motorförsäkringar.
- Nytecknad premievolyms minskade med 20 procent till 243 (302) MSEK. 93 procent av nytecknad premievolyms är beständsersättningsgrundande.
- Koncernens aktiva premiebestånd hos försäkringsbolagen uppgick vid årets utgång till 159 100 försäkringar, med en premievolyms om 445 MSEK. Den genomsnittliga årliga provisionen på beståndet var 10 procent vid årets utgång.
- Antalet förmedlade försäkringar minskade med 13 procent till 73 900 (84 600).

### Intäkter



### Rörelseresultat och rörelsemarginal



### Förslag till årsstämman

- Styrelsen föreslår årsstämman en ordinarie utdelning om 0,65 SEK per aktie samt en extra utdelning om 1,35 SEK per aktie.

Nyckeltal	2008	2007	2006	2005
Internetförfrågningar, st	311 400	265 600	201 100	187 100
Nytecknad premievolyms, MSEK	243	302	268	175
Antal nytecknade försäkringar, st	73 900	84 600	69 100	45 600
Aktivt premiebestånd, MSEK	445	466	262	115
Antal försäkringar aktivt premie bestånd, st	159 100	144 400	86 400	36 900

## Insplanet redo för nya utmaningar!

Finansiellt blev 2008 ett rekordår för Insplanet. Trots en svagare nyteckning än förväntat ökade bolaget intäkterna med 12 procent till 59,9 MSEK, vilket är mer än någonsin tidigare. Bolaget uppnådde sitt hittills starkaste rörelseresultat, vilket uppgick till 14,7 MSEK. En del av förklaringen till det starka rörelseresultatet finns att hämta i tidigare års goda nyteckning. Detta då en betydande del av intäkterna är kopplade till det provisionsgrundande beståndet.

Vid sidan om intäkts- och resultatökningen finns mycket annat att glädja sig åt. Bolagets starka kassaflöde gör det möjligt att investera i fortsatt expansion och samtidigt ge god direktavkastning till aktieägarna. Antalet Internetförfrågningar ökade med 17 procent mot föregående år och uppgick till 311 400 stycken. En del av ökningen är hänförlig till den allt starkare trenden bland konsumenter att söka, jämföra och köpa produkter och tjänster via Internet. En annan orsak är vårt konstanta fokus på att utveckla vår marknadsföring för att nå ut till fler kunder med ett aktuellt försäkringsbehov på ett effektivt sätt.

Jämförelser och köp av försäkring via Internet har ännu inte fått lika stort genomslag i Sverige som i många andra länder. Ända sedan starten har ett av bolagets utmaningar varit att förändra invanda köpbeteenden hos konsumenterna. Fortfarande föredrar kunderna att köpa sina försäkringar via telefon. Detta tydliggör Insplanets unikhet, vi kombinerar Internets tillgänglighet med den personliga försäljningen. En av våra roligaste utmaningar framgent är att stärka kännedomen hos konsumenterna om Insplanet och vårt erbjudande. Konkret utmynnar det i ett tydligt mål som Insplanet arbetar för att uppnå, 2012 ska Insplanet nå 1 miljon försäkringsjämförelser via Internet och telefon. För att nå detta mål krävs att antalet försäkringsjämförelser mer än dubbleras från dagens nivåer. Det är ett ambitiöst mål, vi kan dock själva påverka och styra över våra möjligheter att nå dit.

Nyteckningen är den enda besvikelsen under det gångna året. Nytecknad premievolymin minskade med 20 procent. En starkt bidragande orsak till att nyteckningen minskade under året är den tuffare konkurrensen inom bilförsäkring. Även om Insplanet är beroende av våra samarbetande försäkringsbolags konkurrenskraft kan vi själva påverka vårt totalerbjudande. Under 2008 har vi lagt resurser på att utveckla egna produkter som ska bidra till att stärka bolagets konkurrenskraft. Vid sidan om målet att öka antalet försäkringsjämförelser fokuserar vi på att stärka vårt totalerbjudande, öka kundnyttan av att använda Insplanet samt förbättra uppföljningen och relationen till våra kunder.

För att stärka vårt totalerbjudande och därigenom också öka konkurrenskraften hos våra samarbetande försäkringsbolag har Insplanet under 2008 valt att satsa på att bygga upp ett nytt affärsområde som heter Egna Produkter. Primärt har Insplanet utvecklat ett antal egna unika kompletterande produkter. Produkten Biltrygg är ett exempel där vi erbjuder kunderna en unik prisvärd tilläggsprodukt till bilförsäkringen som bara finns att köpa hos Insplanet. Husassistans är ett annat exempel som syftar till att göra vårt totalerbjudande för kunder som äger sitt boende starkare. Även om dessa produkter endast erbjudits kunderna under en begränsad tid kan vi konstatera att de bidrar till att stärka vårt totalerbjudande.

Ett bra exempel på ökad kundnytta som ställer högre krav på vårt eget erbjudande är våra försäkringsjämförelser på bil och boende. I vår jämförelse online erhåller våra kunder även priser och omdömen på försäkringsbolag som Insplanet idag inte samarbetar med. Vår uppgift är att göra det så enkelt som möjligt att jämföra och köpa försäkringar som konsument. Vi och våra samarbetande försäkringsbolag måste tåla att bli jämförda. Detta är grunden för vårt existensberättigande och varför kunderna i allt större utsträckning väljer att använda oss.

Insplanet har fram till idag enbart fokuserat på att erbjuda jämförelser och rådgivning av försäkringsprodukter. Som ett led i att ytterligare öka kundnyttan och relationen till kunderna har Insplanet i dagarna lanserat jämförelser inom andra privatekonomiska områden såsom exempelvis bredband, telefoni, kreditkort, sparränta, privatlån och bolån. Under innevarande år kommer ytterligare kategorier att tillkomma samtidigt som existerande kommer att vidareutvecklas.

Insplanets fortsatta framgång ligger i händerna på våra medarbetare. Ett stort tack till alla kollegor som kämpat hårt under det gångna året. Insplanet har tack vare sina duktiga medarbetare flyttat fram sina positioner ytterligare. Ett extra stort tack till våra duktiga rådgivare som får kunderna att känna sig väl omhändertagna hos Insplanet. Vi arbetar utifrån en enkel filosofi, så länge vi har nöjda kunder blir det också bra för våra aktieägare.

April 2009

Daniel Soussan  
VD, Insplanet AB  
Telefon 0708-350224  
E-post: daniel.soussan@insplanet.com  
www.insplanet.com



## Verksamheten

Insplanet är Sveriges ledande försäkringsförmedlare mot privatmarknaden inom konsument- och motorförsäkring (sak). Insplanet driver också Sveriges största jämförelsetjänst på Internet inom konsumentrelaterad försäkring. 2008 tecknade Insplanet 74 000 försäkringar med en premievolyms på 243 MSEK. Det motsvarar enligt bolagets egen bedömning omkring 3 procent av svensk nyteckningsmarknad för konsumentrelaterad skadeförsäkring. Koncernens aktiva premiebestånd uppgick vid årets utgång till 159 100 försäkringar med en premievolyms om 445 MSEK, vilket motsvarar 1,3 procent av totalmarknaden för konsumentrelaterad skadeförsäkring.

Insplanets strategiskt viktigaste tillgångar är:

- Unik kompetens och erfarenhet av att bedriva försäkringsförmedling mot privatmarknaden.
- Ledande i utvecklingen av jämförelsetjänster mot försäkringsmarknaden.
- Bolagets egenutvecklade affärssystem för försäkringsförmedling.
- Avtalen med försäkringsbolagen och våra marknadsföringspartners.

Bolaget har satt upp följande operativa mål:

- Insplanet ska uppvisa årlig resultat- och intäktsstillväxt.
- Intäkterna per anställd medarbetare ska öka årligen.
- Insplanet ska 2012 nå 1 miljon prisjämförelser via Internet och telefon.

Insplanet kommer fortsättningsvis redovisa antalet försäkringsjämförelser och inte som tidigare antal Internetförfrågningar. Antalet försäkringsjämförelser är högre än antalet Internetförfrågningar då det inkluderar försäkringsjämförelser som våra rådgivare gör på inkommande samtal till kundtjänst, merrörelseljning och försäkringsjämförelser kopplade till utgående telefonföreljning mot riktade kundgrupper.

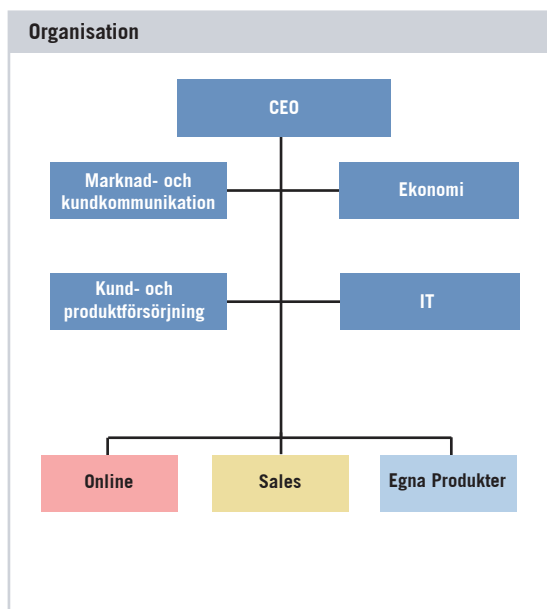
### Affärsidé

Insplanets affärsidé är att erbjuda privatpersoner den bästa tjänsten för att jämföra och köpa försäkring.

### Verksamhet och organisation

Verksamheten är organiserad i tre stycken olika affärsområden; Sales, Online och Egna produkter. Affärsområdet Sales är Sveriges ledande försäkringsförmedlare mot privatmarknaden inom konsumentrelaterad försäkring. Affärsområdet Online driver Sveriges största internetbaserade jämförelsetjänst för konsumentrelaterad försäkring genom webbplatsen [www.insplanet.com](http://www.insplanet.com). Under året startades ytterligare ett affärsområde, Egna Produkter. Idag är bolagets olika affärsområden beroende av varandra och har en nära samverkan. Ambitionen är att de skall drivas som självständiga enheter och på sikt skall beroendet av varandra att minska.

Vi erbjuder våra samarbetande försäkringsbolag att välja genom vilka kanaler som deras produkter skall distribueras genom. Insplanets egenutvecklade produkter kan komma att erbjudas via andra distributionskanaler än Insplanet Online och Sales. Insplanets olika affärsområden stöds av olika stabsfunktioner. Det gör att respektive affärsområde kan ta tillvara på den unika kompetens som finns i bolaget och samtidigt drivas kostnadseffektivt.



## **Insplanet Online**

Insplanet.com är idag Sveriges största jämförelsetjänst av försäkringar. Antalet Internetförfrågningar ökade med 17 procent mot föregående år och uppgick till 311 400 stycken. Insplanet erbjuder marknadens bredaste utbud av olika försäkringsbolags produkter. Insplanet har fram till idag enbart erbjudit jämförelser av olika försäkringsprodukter. I samband med en nylansering av Insplanet.com breddades Insplanets jämförelser till att även omfatta andra privatekonomiska områden såsom bolån, privatlån, bredband, telefoni och kreditkort.

Insplanet kommer under året lägga ytterligare resurser inom dessa områden genom att utveckla och förbättra existerande kategorier, men också lansera nya jämförelsekategorier. Allt fler kunder efterfrågar jämförelsetjänster inom privatekonomi. En del av Insplanets kundanskaffningsstrategi är att fylla andra portaler och sajter med innehåll. En del existerande partners såväl som potentiella partners har efterfrågat en breddning av jämförelsetjänsten till att omfatta även andra privatekonomiska områden än försäkringar. Bolagets målsättning är att en breddning av jämförelsetjänsten skall öka antalet besökare, kunder och samarbeten, vilket skall leda till ökade intäkter för bolaget.

## **Insplanet Sales**

Insplanet har 10 års erfarenhet av att förmedla försäkringar mot privatmarknaden. Insplanet har under denna period byggt upp Sveriges största renodlade försäkringsförmedlare inom konsumentrelaterad skadeförsäkring. Förra året förmedlade Insplanet 74 000 försäkringar med en premievolyum om 243 MSEK fördelat på ett 15-tal olika försäkringsbolag. Våra förmedlare besitter stor kompetens inom konsumentrelaterad skadeförsäkring. Insplanet lägger allt mer resurser på att öka kompetensen hos bolagets förmedlare. Insplanet har idag en heltidsanställd person som enbart ansvarar för utbildningsfrågor på Insplanet. Under året har Insplanet utvecklat Insplanet Academy, vilket är en karriärsmodell som innefattar löpande utbildning och vidareutveckling av medarbetarnas försäkrings- och försäljningskompetens. Insplanet har idag ca 85 anställda förmedlare med kompetens att förmedla olika konsumentrelaterade försäkringsprodukter.

Allt fler av Insplanet Sales kunder kommer från andra kanaler än online. Detta är en viktig del i strategin att komma i kontakt med kundgrupper som ännu inte använder Internet för att jämföra och köpa försäkringar. Samarbeten med Aktiespararna och Hyresgästföreningen är exempel där Insplanet i huvudsak arbetar med andra kontaktytor än Internet.

## **Egna Produkter**

Insplanet har sedan 2003 erfarenhet av att utveckla, administrera och distribuera egna produkter via telefon, Internet och externa ombud. Bolaget väljer nu som ett led i en ökad satsning separera denna del från den övriga verksamheten.

I affärsområdet ingår produkter framtagna och ägda av Insplanet. För de egna produkterna sköter Insplanet större delen av administrationen såsom kundtjänst, skadereglering, avisering samt prissättning. För de egna produkterna samarbetar Insplanet med olika försäkringsbolag som är försäkringsgivare för produkterna. Insplanet erbjuder för närvarande följande egna produkter:

- Bokkostnadsförsäkring
- Mopedförsäkring
- Biltrygg
- Husassistans

Trots att en del av produkterna endast erbjudits under en begränsad tid kan Insplanet konstatera att de bidrar till att stärka Insplanets totala erbjudande inom bland annat bil- och boendeförsäkring, vilka är Insplanets största produkter. Insplanet kommer under året att vidareutveckla existerande produkter men också söka ytterligare produkter i syfte att öka bolagets totala konkurrenskraft.

## **Produkter och Tjänster**

Insplanet erbjuder ett brett utbud av olika försäkringsprodukter inom sak- och personförsäkringsområdet. Detta sker i huvudsak genom att jämföra och erbjuda olika försäkringsbolags produkter och sedan presentera det alternativ som passar bäst för kunden. Insplanets möjlighet att erbjuda konkurrenskraftiga produkter är styrt av bolagets samarbetspartners. Möjligheten till konkurrenskraftiga erbjudanden påverkas också av antalet försäkringsbolag Insplanet har samarbete med. Det handlar om att kunna erbjuda attraktiva försäkringsprodukter i varje kundsegment. Insplanet ger det enskilda försäkringsbolaget möjlighet att välja vilka kunder bolaget vill attrahera. Ovanstående gäller i synnerhet inom områden där genomlysningen är dålig och prisskillnaderna är stora såsom för bilförsäkringar. I vissa undantagsfall behövs eller går det inte att erbjuda flera alternativ inom samma produktslag.

Insplanet har långsiktiga avtal med flertalet av de försäkringsbolag som bolaget samarbetar med. För att på ett effektivt sätt kunna erbjuda olika försäkringsbolags produkter krävs det tekniskt avancerade integrationer och lösningar mellan parternas affärssystem. Ambitionen är att Insplanets systemlösningar och kundhanteringsprocesser ska vara de ledande som finns på marknaden mellan försäkringsbolag och försäkringsförmedlare.

Även om Insplanet arbetar med några av landets mest etablerade aktörer och kända varumärken är de flesta samarbetande försäkringsbolag idag uppstickarbolag på den svenska försäkringsmarknaden.

Den gemensamma nämnaren för samtliga är att de ser Insplanet som en attraktiv och stabil distributionskanal. Insplanet söker lösningar för att vara en attraktiv samarbetspartner till alla olika typer av försäkringsbolag. Detta för att kunna ge bästa möjliga erbjudande och service till kunderna.

### **Insplanets affärssystem**

Insplanet fortsätter att investera resurser i bolagets affärssystem. Utan detta affärssystem eller motsvarande är det svårt att på ett effektivt sätt bedriva en verksamhet likt Insplanets. Idag finns inget annat lika utvecklat affärssystem på den svenska marknaden som är inriktat på förmedling av konsumentförsäkringar.

Systemet består i korthet av följande moduler:

- Ekonomi och försäkringshanteringsmodul
- Säljstöd och kundhanteringsmodul
- Modul för Insplanets marknadsföringspartners
- Prisberäkningsmodul för försäkringsbolagen
- Faktureringsmodul
- Statistikmodul

### **Intäkter**

Insplanets intäkter består i huvudsak av provisioner från försäkringsbolagen. Provisionen kan delas in i engångsersättning och beståndsersättning. Idag erhåller Insplanet i huvudsak beståndsersättning. Fördelen med beståndsersättning är att bolaget bygger upp årligt återkommande intäkter från försäkringsbolagen. Beståndsersättning är dock inget självändamål utan det som avgör valet ersättningsmodell är intjäningen och möjligheten att följa beståndets utveckling.

Beståndsersättning erhålls så länge kunden stannar kvar och behåller aktuell försäkring eller ersätter den med annan på samma objekttyp (ex hem mot hem). Av de 243 (302) MSEK som nytecknades 2008 var 93 (98) procent av nytecknad premievolymer beståndsersättningsgrundande. Försäljningen ackumulerar därmed en framtida, återkommande intäkt vilket ger Insplanet en stabil rörelse. Vid årsskiftet uppgick det upparbetade försäkringsbeståndet till 445 (466) MSEK. Hur mycket framtida intäkter försäkringsbeståndet genererar beror på försäkringarnas livslängd.

### **Nytecknad premievolymer**

Hur stor den nytecknade premievolymer blir styrs i huvudsak av dessa tre parametrar.

- Antal försäkringsjämförelser
- Försäljningsorganisationens storlek och kompetens
- Kunderbjudandets konkurrenskraft

Väl fungerande systemintegrationer för premieuppgifter från försäkringsbolagens system, specialanpassat säljstöd för försäljningsorganisationen och integrerade system för genomteckning av försäkringar från Insplanet till försäkringsbolagen är också avgörande delar för att nå våra mål för nytecknad premievolymer.

## **Kundanskaffning och Marknadsföring**

Grunden i Insplanetets kundanskaffning kommer från marknadsaktiviteter på Internet, dock ökar antalet kundkontakter som kommer via gruppavtal likt Aktiespararna och Hyresgästföreningen kontinuerligt. Insplanet mäter all marknadsföring via det egenutvecklade affärssystemet. Kvaliteten i både kunder, förfrågningar, avslutsfrekvens och lösengrad skiljer sig väsentligt mellan olika kanaler. Det går inte att på förhand säga vad som är bra kanal utan detta måste alltid mätas. Genom att mäta kostnad per tecknad försäkring kan Insplanet säkerställa att marknadsföringsaktiviteten är ekonomiskt försvarbar.

Insplanet Online kommer fortsätta att arbeta med Internet som främsta kundanskaffningskanal. Insplanet tittar dock kontinuerligt på alternativa marknadsföringskanaler utöver Internet. I takt med att prisutvecklingen på Internetmarknadsföring har ökat börjar även andra kanaler vara konkurrenskraftiga alternativ för Insplanet. Vid sidan om Internet växer sig olika typer av gruppavtal sig allt starkare som kundanskaffningskanal. Insplanet kan erbjuda organisationer som Aktiespararna och Hyresgästföreningen tydliga mervärden till såväl medlemmarna som till organisationerna. Medlemmarna erbjuds en attraktiv tjänst och organisationerna erhåller utöver ökad medlemsnytta även extra intäkter till organisationen. Det är en attraktiv kombination som allt fler organisationer och förbund är intresserade att få ta del av.

Insplanet avser att bli mycket aktivare i relationen med kunderna. Både med dem som har köpt försäkringar genom bolaget, men även med dem som vi ännu inte har hjälpt. Insplanet har idag en kunddatabas med över 600 000 kunder, endast 20 procent av dessa har idag en gällande försäkring förmedlad genom Insplanet. Insplanet avser bearbeta de 80 procent av våra kunder som inte har en gällande försäkring mer aktivt under innevarande år.

## **Medarbetare och personalpolitik**

Insplanet har idag 111 heltidsanställda varav de flesta arbetar med försäljning. Av bolagets medarbetare arbetar 95 med direkt koppling till försäljning och kundhantering, övriga arbetar med IT (underhåll och utveckling), marknadsföring, ekonomi och produktförsörjning. Bolaget förväntas kunna fortsätta att växa mått i nytecknad premievolum utan att antalet anställda rådgivare ökar i samma takt. Detta förklaras framförallt av allt effektivare kundprocesser tack vare vidareutveckling av bolagets affärssystem. Denna trend väntas fortsätta i takt med att Internetförsäljningen växer.

Insplanet har en stark företagskultur. Det är en ung organisation och gemenskapen och trivseln mellan kollegor är stor. Insplanet har en medelålder på 26 år. Insplanet lockar till sig i huvudsak två olika typer av medarbetare, dels nyutexaminerade akademiker, dels personer med tidigare försäljningserfarenhet. Bolaget har en utpräglad försäljningskultur. Målen och förväntningarna på varje anställd är tydliga. För de medarbetare som arbetar med rådgivning och försäljning är prestation och lön starkt korrelerade.

Insplanetets arbetsmiljö kännetecknas av en stor öppenhet, med en aktiv dialog mellan personal och ledning. Detta i kombination med goda ekonomiska incitament samt en stimulerande arbetsmiljö är av stor betydelse för Insplanetets förmåga att rekrytera och behålla kompetent personal. Vid nyanställning får samtliga medarbetare som ska arbeta med kundkontakter genomgå en utbildning och certifiering. Utbildningen behandlar försäkringsförmedlarens roll och ansvar, allmänna försäkringsregler samt de försäkringsprodukter som de kommer att arbeta med. Denna utbildning är av stor vikt för att säkerställa att personalen har de kunskaper som krävs för att leva upp till god försäkringsförmedlingssed, samt till företagets etiska riktlinjer. Certifieringen täcker in de kunskapskrav som ställs från Finansinspektionen för att bedriva försäkringsförmedling.

## **Styrelse och vd**

Insplanetets styrelse består av sex personer. Styrelsen har under året haft åtta protokollförda möten. Till styrelseordföranden har utgått en ersättning om 35 TSEK. Till ledamöterna som inte är anställda i bolaget har utgått en ersättning om 25 TSEK vardera. Daniel Soussan är vd i Insplanet AB. Vd har en fast årslön om 660 TSEK, en rörlig ersättning som för 2008 utgått med 295 TSEK, pensionsersättning utgår ej. Vid uppsägning från bolagets sida uppgår uppsägningstiden till sex månader.



## Försäkringsbranschen

Insplanet bedömer att fler försäkringsbolag kommer att etablera sig på den svenska försäkringsmarknaden. För många av dessa kan Insplanet vara en samarbetspartner och distributör av försäkringsbolagets produkter. Ny EU-lagstiftning gör det lättare för utländska aktörer att komma in på den svenska marknaden genom så kallad gränsöverskridande handel. Insplanets växande andel av nyteckningsmarknaden, ger dessa och andra aktörer som vill etablera sig på den svenska marknaden möjlighet till en snabb och kostnadseffektiv etablering.

Den långsiktiga trenden med ökad internetnärvaro för försäkringsbolagen har under året fortsatt och allt fler bolag ser Internet som en naturlig distributionsform. Detta har medfört att priserna för försäkringar blivit mer lättillgängliga, vilket ställer högre krav på Insplanet att kunna leverera ett ökat mervärde till kunderna vid sidan om jämförelsetjänsten. Det gör vi primärt genom den försäkringsrådgivning som våra duktiga medarbetare ger. En ökad Internetnärvaro bland försäkringsbolagen förbättrar även Insplanets möjlighet att sluta nya samarbetsavtal med försäkringsbolag. På marknader där denna trend har fortgått längre än i Sverige har försäljningen via Internet en avsevärt större del av nyteckningsmarknaden än vad som är fallet på den svenska marknaden.

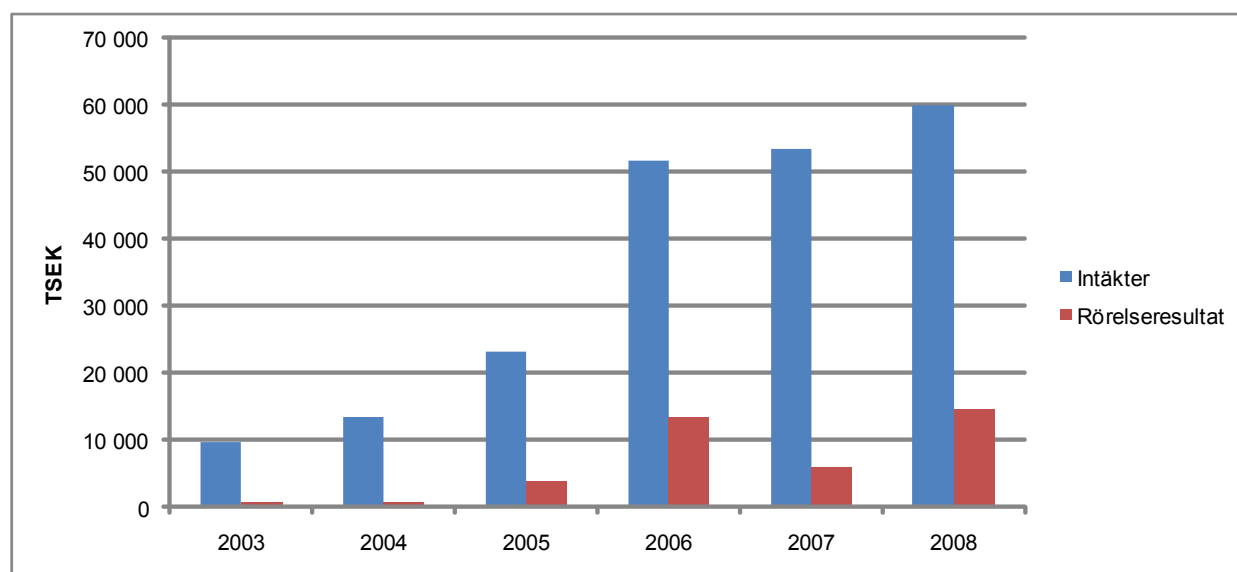


## Flerårsöversikt

TSEK	2008	2007	2006	2005	2004	2003
<b>Resultaträkning</b>						
Intäkter	59 903	53 434	51 781	23 131	13 474	9 650
Rörelseresultat	14 745	5 933	13 510	4 045	509	525
Årets resultat <sup>1</sup>	12 276	4 562	9 789	8 260	516	531
<b>Balansräkning</b>						
Balansomslutning	56 135	44 241	42 701	16 794	3 802	3 305
Eget kapital	40 128	33 080	33 747	10 062	1 803	1 286
<b>Nyckeltal</b>						
Rörelsemarginal, %	25%	11%	26%	17%	4%	5%
Vinstmarginal, % <sup>1</sup>	20%	9%	19%	36%	4%	6%
Avkastning på eget kapital, %	34%	14%	45%	139%	33%	52%
Soliditet, %	71%	75%	79%	60%	47%	39%
Genomsnittligt antal anställda	98	108	85	54	25	22
Nettoomsättning per anställd	611	495	609	428	539	439
Nettoinvesteringar	2 700	1 797	2 615	3 296	737	769
<b>Data per aktie</b>						
Eget kapital per aktie, SEK	3,45	2,85	2,90	0,96	0,17	0,12
Kassaflöde per aktie, SEK	1,56	0,36	0,68	0,23	0,03	-0,01
Resultat per aktie, SEK	1,06	0,39	0,88	0,79	0,05	0,05
Antal aktier vid periodens slut, tusental	11 619	11 619	11 619	10 519	10 519	10 519
Genomsnittligt antal aktier, tusental	11 619	11 619	11 161	10 519	10 519	10 519

<sup>1</sup> I årets resultat för 2005 ingår skatteintäkt om 4212 TSEK hänförlig till aktivering av underskottsavdrag.

### Intäkter och rörelseresultat

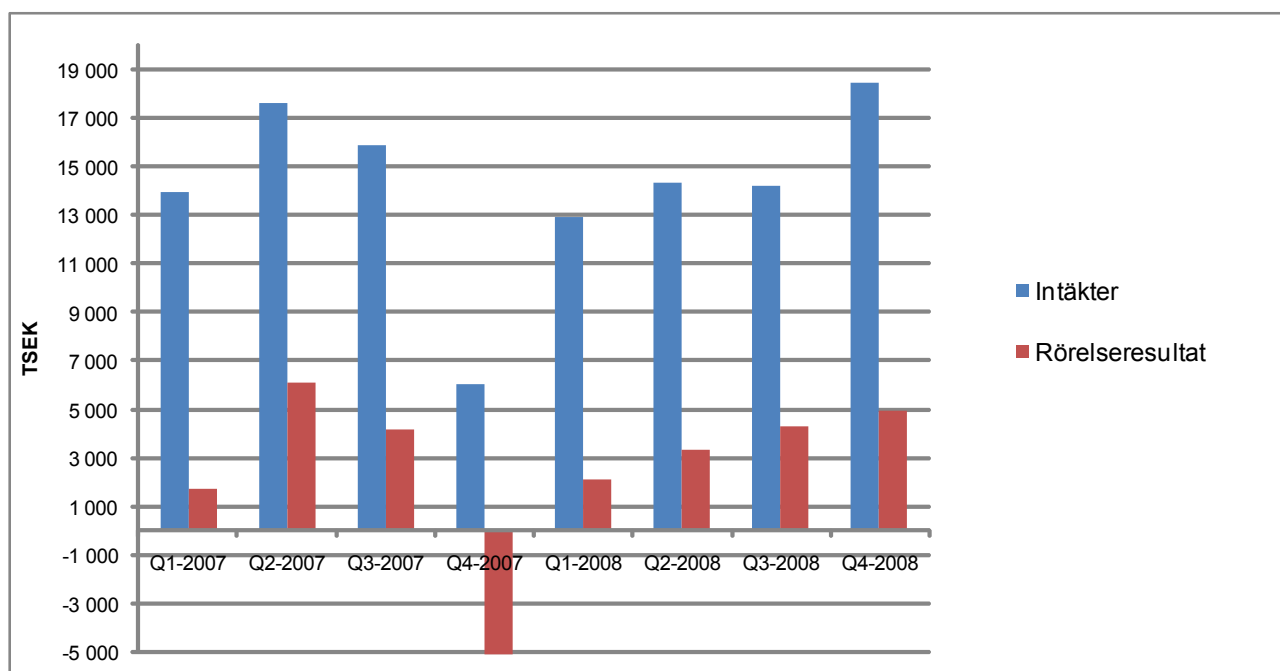


## Kvartalsdata

TSEK	Q4-2008	Q3-2008	Q2-2008	Q1-2008	Q4-2007	Q3-2007	Q2-2007	Q1-2007
<b>Resultaträkning</b>								
Intäkter <sup>1</sup>	18 438	14 229	14 341	12 895	5 988	15 849	17 634	13 963
Rörelseresultat <sup>1</sup>	4 979	4 289	3 362	2 115	-5 086	4 158	5 120	1 741
Periodensresultat	4 749	3 312	2 571	1 644	-3 668	3 088	3 783	1 359
<b>Balansräkning</b>								
Balansomslutning	56 135	51 105	46 107	47 372	44 241	52 464	47 755	46 310
Eget kapital	40 128	35 379	36 066	34 724	33 080	36 747	33 659	35 106
<b>Nyckeltal</b>								
Rörelsemarginal, %	27%	30%	23%	16%	neg	26%	29%	12%
Vinstmarginal, %	26%	23%	18%	13%	neg	19%	21%	10%
Soliditet, %	71%	69%	70%	73%	75%	70%	70%	76%
<b>Data per aktie</b>								
Eget kapital per aktie, SEK	3,45	3,04	2,76	2,99	2,85	3,16	2,90	3,02
Kassaflöde per aktie, SEK	0,30	0,48	0,39	0,37	0,16	0,24	0,08	-0,11
Resultat per aktie, SEK	0,41	0,29	0,22	0,14	-0,32	0,27	0,33	0,12
Antal aktier vid periodens slut, tusental	11 619	11 619	11 619	11 619	11 619	11 619	11 619	11 619
Genomsnittligt antal aktier, tusental	11 619	11 619	11 619	11 619	11 619	11 619	11 619	11 619
<b>Övrigt</b>								
Internettjänstfrågningar, st	73 900	69 400	76 700	91 400	65 500	67 400	63 500	69 200
Nytecknad premievoly, MSEK	60	55	65	63	66	74	88	74
Antal nytecknade försäkringar, st	19 800	16 800	18 800	18 500	20 500	21 300	23 000	19 800
Aktivt premiebestånd, MSEK	445	479	489	473	466	450	413	361
Antal försäkringar aktivt premie bestånd, st	159 100	153 500	152 700	148 400	144 400	131 100	122 600	110 100

<sup>1</sup>I intäkter och rörelseresultat för fjärde kvartalet 2007 ingår en nedskrivning av kundfordringar om 8 700 TSEK hänförlig till tidigare perioder.

### Intäkter och rörelseresultat



## Aktien

### Aktiekapital

Aktiekapitalet i Insplanet uppgår till 1 161 933 kronor, fördelat på 11 619 330 aktier; envar aktie med ett kvotvärde om 0,10 kronor. Varje aktie medför lika rätt till andel i Bolagets tillgångar och resultat samt berättigar till en röst på årsstämman.

### Aktiekapitalets utveckling

År	Transaktion	Totalt antal aktier	Ökat belopp i SEK	Aktiekapital i SEK
1999	Bolagsbildande	1 000	100 000	100 000
1999	Nyemission	1 110	11 000	111 000
1999	Nyemission	1 657	54 700	165 700
2000	Nyemission	2 265	60 800	226 500
2000	Split (1000:1)	2 265 000	-	226 500
2000	Utbyte konvertibel	2 817 330	55 233	281 733
2001	Nyemission	3 519 330	70 200	351 933
2002	Nyemission	10 519 330	700 000	1 051 933
2006	Nyemission	11 619 330	110 000	1 161 933

### Aktieägare

Antalet aktieägare i Insplanet uppgick per den 31 december 2008 till 932 enligt Euroclear Sweden AB. Insplanets fem största aktieägare innehar aktier motsvarande 68,4 procent av såväl röster som kapital.

### Största aktieägare

Aktieägare, den 31 december 2008	Antal aktier	Kapital och röster (%)
Daniel Soussan, genom bolag	3 388 862	29,2%
Richard Båge, genom bolag	2 430 129	20,9%
Peter Ahldin, genom bolag	1 394 320	12,0%
Nicklas Storåkers, med familj, genom försäkring	410 712	3,5%
Göran Stern	325 153	2,8%
Övriga	3 670 154	31,6%
<b>Totalt</b>	<b>11 619 330</b>	<b>100%</b>

### Aktiehandel

Sista betalkurs per den 28 december 2008 var 9,60 SEK, vilket gav ett börsvärde om 112 MSEK. Under året omsattes det aktier för 12 MSEK och den genomsnittliga dagliga handelsvolymen uppgick till 46 TSEK.

### Utdelningspolicy

Styrelsen för Insplanet AB (publ) har antagit en utdelningspolicy som fastställer att styrelsen till framtida årsstämmor skall föreslå en utdelning motsvarande minst 50 procent av nettovinsten, med förbehåll för bolagets kapitalbehov och med beaktande av förväntade framtida förändringar i bolagets finansiella ställning.

### Utdelning

Styrelsen föreslår årsstämman en ordinarie utdelning om 0,65 SEK per aktie samt en extra utdelning om 1,35 SEK per aktie. Den totala utdelningen om 2,00 SEK per aktie motsvarar 23,2 MSEK. Den totala utdelningen motsvarar 189 (115) procent av nettovinsten.

## Styrelse och revisorer

### Göran Lindén

Styrelseordförande. Född 1944. Har varit VD i Swedish Match, Fortos AB, BCP AB, ABBA AB samt WD i Procordia och suttit i koncernledningen för Volvo.

Övriga styrelseuppdrag: Procordias Pensionsstiftelse, Flodens Filter AB, Retail House AB, Västanå Slott AB, Wicanders Förvaltnings AB, Plockmatic Förvaltning AB, Rölunda Produkter AB, Castellum AB, Grimaldi Industrier AB. Ordförande i Insplanet sedan: 1999. Aktieinnehav: 138 669 aktier. Utbildning: fil.kand. ekonomi, Stockholms Universitet.

### Göran Stern

Ledamot. Född 1945. Försäkringsmäklare Direct Försäkringsmäklarna AB, grundare av Direct Försäkringsmäklarna. Övriga styrelseuppdrag: Stern & Partner Assurans AB, Nordic Cleaning Systems AB. Ledamot i Insplanet sedan: 2000. Aktieinnehav: 325 153 aktier. Utbildning: Marknadsekonom, Påhlmans Handelsinstitut, Distriktschefsutbildning Skandia, Egen företagare 1987 och framåt.

### Richard Båge

Ledamot. Född 1971. Mediaplanet International AB, grundare Insplanet AB (publ) och Mediaplanet International AB (publ). Övriga styrelseuppdrag: Mediaplanet International AB, Båge och Sjöberg AB, Richard Båge AB. Ledamot i Insplanet sedan: 1999. Aktieinnehav: 2 430 129 aktier. Utbildning: Marknadsekonom Berghs School of Communication.

### Nicklas Storåkers

Ledamot. Född 1974. VD Avanza. Övriga styrelseuppdrag: Svenska Fondhandlareföreningen, Burgundy AB och Jajja Communications AB. Ledamot i Insplanet sedan: 2003. Aktieinnehav: 410 712 aktier m. familj. Utbildning: Civilekonom, Handelshögskolan, Stockholm. Juristlinjen, Stockholms Universitet.

### Peter Ahldin

Ledamot. Född 1975. Bedriver investeringsverksamhet. Övriga styrelseuppdrag: Danckwardt-Lillieström & Germer Fonder AB, Petersson & Wagner Fonder AB, Alencia AB, Phonera AB och Trendillion AB. Tidigare styrelseuppdrag: Remium AB och TradeDoubler AB. Ledamot i Insplanet sedan: 2007. Aktieinnehav: 1 394 320 aktier. Utbildning: High School, International School of Brussels.

### Daniel Soussan

Ledamot. Född 1972. Verkställande direktör, grundare Insplanet AB (publ). Övriga styrelseuppdrag: Daniel Soussan AB, Mediaplanet International AB, Tandläkarpraktiken Barbro Goldman AB. Ledamot i Insplanet sedan: 1999. Aktieinnehav: 3 388 862 aktier. Utbildning: Ekonomie Magisterexamen, Stockholms Universitet.

### Revisorer

Anders Ericsson (FAR) auktoriserad revisor på Allegretto Revision AB har varit vald revisor i Insplanet AB (publ) sedan 1999. Anders Ericsson  
Allegretto Revision AB  
Ringvägen 100  
118 60 Stockholm  
Tel: 08-644 18 00

## Ledande befattningshavare

### Daniel Soussan

Verkställande direktör, se styrelse.

### Henrik Ingvarsson

Ekonomichef, Vice VD. Född 1972.

Utbildning: Ekonomi Magisterexamen, Stockholms Universitet.

Anställd sedan: 2006.

Antal aktier: 41 400.

### Johan Andersson

IT-chef. Född 1973.

Utbildning: Gymnasieutbildning Samhällsvetare.

Anställd sedan: 1999.

Antal aktier: 185 314 aktier.

### Tobias Björkman

Försäljningschef. Född: 1981.

Utbildning: Teknisk datavetenskap, Umeå universitet/KTH.

Ekonomi, Umeå universitet.

Anställd sedan: 2005

Antal aktier: 0 aktier.

### Erik Lif

Informationschef. Född 1974.

Utbildning: Medicin, KI. Datateknik, KTH.

Anställd sedan: 2004.

Antal aktier: 1000 aktier.

### Peter Lundén

Affärsutveckling. Född 1975.

Utbildning: Ekonomi Magisterexamen,  
Mitt Universitetet, Sundsvall.

Anställd sedan: 2001.

Antal aktier: 25 000.

### Christian Ridderstolpe

Analys. Född 1973.

Utbildning: Humaniora, Örebro universitet.

Anställd sedan: 2000.

Antal aktier: 85 662 aktier.

## Förvaltningsberättelse

Styrelsen och verkställande direktören för Insplanet AB (publ), organisationsnummer 556567-6227, får härmed avge årsredovisning och koncernredovisning för verksamheten under räkenskapsåret 2008.

### Allmänt om verksamheten

Insplanet är Sveriges ledande försäkringsförmedlare mot privatmarknaden inom konsument- och motorförsäkring (sak). Insplanet driver också Sveriges största jämförelsetjänst på Internet inom konsumentrelaterad försäkring. 2008 tecknade Insplanet 74 000 försäkringar med en premievolyms på 243 MSEK. Det motsvarar enligt bolagets egen bedömning omkring 3 procent av svensk nyteckningsmarknad för konsumentrelaterad skadeförsäkring. Koncernens aktiva premiebestånd uppgick vid årets utgång till 159 100 försäkringar med en premievolyms om 445 MSEK, vilket motsvarar 1,3 procent av totalmarknaden för konsumentrelaterad skadeförsäkring.

Insplanets viktigaste tillgång är de anställdas unika kompetens och erfarenhet avseende konsumentförsäkringsmarknaden, försäljning, distribution och marknadsföring av konsumentrelaterade försäkringar både via Internet och telefon. De anställdas kompetens i kombination med marknadens mest utvecklade försäkringsförmedlingsaffärssystem för konsumentförsäkringar, avtalen med försäkringsbolagen och de många marknadsföringsavtal som finns ger bolaget en unik ställning som distributionskanal för konsumentförsäkringar.

### Marknad

Den svagare konjunkturen och finanskrisen har hittills inte drabbat Sakförsäkringsbolagen i Sverige särskilt hårt. De svenska sakförsäkringsbolagen verkar ha lärt sig av sin historia. Samtliga stora försäkringsbolag verksamma i Sverige är fortsatt lönsamma och uppvisar goda försäkringstekniska resultat. Även sett ur ett historiskt perspektiv är dagens försäkringstekniska resultat goda. Trots vikande kapitalavkastning och ökade återförsäkringskostnader förväntar vi oss att premierna ligger relativt stilla under innevarande år, till följd av fortsatt hård konkurrens på marknaden.

Den svagare konjunkturen skapar nya möjligheter för Insplanet då fler privatpersoner känner ett ökat behov av att jämföra och se över sina försäkringar. Den svagare konjunkturen ökar intresset för inkomstförsäkringar och andra trygghetsrelaterade försäkringar.

Den långsiktiga trenden med ökad internetnärvaro för försäkringsbolagen har under året fortsatt och allt fler bolag ser Internet som en naturlig distributionsform. Detta har medfört att priserna för försäkringar blivit mer lättillgängliga, vilket ställer högre krav på Insplanet att kunna leverera ett ökat mervärde till kunderna vid sidan om jämförelsetjänsten. Det gör vi primärt genom den försäkringsrådgivning som våra duktiga medarbetare ger. En ökad Internetnärvaro bland försäkringsbolagen förbättrar även Insplanets möjlighet att sluta nya samarbetsavtal med försäkringsbolag. På marknader där denna trend har fortgått längre än i Sverige har försäljningen via Internet en avsevärt större del av nyteckningsmarknaden än vad som är fallet på den svenska marknaden.

### Viktiga händelser under året

Under året har Insplanet lanserat tre nya egna produkter, Insplanet Bokkostnadsförsäkring, Insplanet Biltrygg och Husassistans. För egna produkter hanterar Insplanet utöver försäljningen även administrationen. Som en del i satsningen på egna produkter har Insplanet under året investerat i ett nytt försäkringssystem. De egna produkterna har generellt högre marginaler än övriga förmedlade produkter samt bidrar till att stärka konkurrenskraften och göra Insplanets kunderbjudande unikt.

Biltrygg är en tilläggsförsäkring som ersätter flera självrisker i den vanliga bilförsäkringen, och dessutom vissa skador som inte ersätts på andra sätt. Biltrygg kan kombineras med vanlig bilförsäkring i valfritt försäkringsbolag.

Tjänsten Husassistans förvärvades från Telge Energi. Husassistans är en unik tjänst som blivit en succé sedan starten 2001. Husassistans vänder sig till boende i villa, radhus och bostadsrätt, som behöver hjälp med hantverkstjänster. Ett noga utvalt nätverk av fackmän som Husassistans ansluter ger vid dessa tillfällen möjlighet till kvalificerad och trygg hantverkshjälp, till rimliga kostnader. Förvärvet har inte medfört någon resultatpåverkan för 2008.

Insplanet inledde under året ett samarbete med Aktiespararna. Samarbetet innebär att Aktiespararnas 80 000 medlemmar får tillgång till konkurrenskraftiga medlemsförsäkringar inom hem-, villa- och personförsäkring, samt tjänsten Rådgivning Motor. Marknadsföring av medlemserbjudandet och rådgivningen för Aktiespararnas medlemmar startades första kvartalet 2009.

Under året har Insplanet lanserat onlinepriser på hem- och villaförsäkring samt förbättrat onlinejämförelsen för motorförsäkringar. Den förbättrade tjänsten har tagits emot väl av kunderna och bidragit till ett ökat kundinflöde.

Bolaget har genomfört ett flertal förändringar under året för att komma till rätta med de problem bolaget hade under 2007 rörande eskalerande kundavhopp. Förändringarna har lett till att kundavhoppet inte ökat under 2008. Under innevarande år kommer ytterligare förändringar att genomföras för att ytterligare motverka kundavhopp.

### **Kunder, nyteckning och försäkringsbestånd**

Antalet Internetförfrågningar ökade med 17 procent under året till 311 400 (265 600) stycken. Antalet förmedlade försäkringar minskade med 13 procent till 73 900 (84 600) stycken. Nytecknad premievolyum minskade med 20 procent jämfört med föregående år och uppgick till 243 (302) MSEK. Bolaget har under året upplevt en ökad konkurrens inom motorförsäkringar, framförallt inom vissa kundsegment. Detta i kombination med att bolaget har haft ett lägre antal rådgivare i år än föregående år har medfört att avslutsfrekvensen på Internetförfrågningar och utgående telefonförsäljning minskat. Övriga försäkringar vid sidan om bilförsäkringar har ökat sin andel av antalet förmedlade försäkringar under 2008. Förändringen i produktmixen är den huvudsakliga anledningen till att förändringen i antalet förmedlade försäkringar skiljer sig från förändringen i förmedlad premievolyum.

Av nytecknad premievolyum var 93 (98) procent beståndsersättningsgrundande, vilket motsvarar en premievolyum om 226 (296) MSEK. Insplanet har under året omförhandlat och tecknat nya förmedlingsavtal som baserar sig på engångsersättning vilket medfört att den beståndsersättningsgrundande andelen av förmedlad premievolyum minskade mot slutet av året. I det korta perspektivet ger engångsersättning högre intäkter. Insplanet strävar efter att de två ersättningsmodellerna över tiden skall ge likvärdig lönsamhet för bolaget. Valet av ersättningsmodell är styrt av bolagets möjligheter att revidera de intäktsströmmar som bolaget erhåller från försäkringsbolagen samt försäkringsbolagens behov och intresse av att fördela ut förmedlingsprovisionerna över tiden.

Koncernens aktiva premiebestånd hos försäkringsbolagen uppgick vid årets utgång till 159 100 försäkringar med en premievolyum om 445 MSEK. Den genomsnittliga årliga provisionen på beståndet var 10 procent vid årets utgång. Det aktiva premiebeståndet har minskat med 5 procent från föregående år, vilket är en följd av att den beståndsersättningsgrundande andelen av förmedlad premievolyum har minskat, samt att nytecknad premievolyum utvecklades svagt under året jämfört med föregående år. Beståndet har dock fortsatt att öka i antal, vilket speglar en förändring i produktmixen.

### **Intäkter och resultat**

Intäkterna uppgick under perioden till 59,9 (53,4) MSEK vilket är en ökning med 12 procent jämfört med föregående år. Av intäkterna är 93 procent hänförliga till försäkringsförmedling och provisionsintäkter. Resterande 7 procent är hänförligt till konsulttjänster, licensintäkter, försäkringsadministrativa tjänster samt marknadsföringsintäkter. Koncernens rörelseresultat uppgick till 14,7 (5,9) MSEK. Rörelsemarginalen uppgick under året till 25 (11) procent. Resultat efter skatt uppgick till 12,3 (4,6) MSEK. Resultatet efter skatt har påverkats positivt med 1,0 MSEK, till följd av ändrad beskattning för tidigare år, hänförlig till bolagets tidigare förlustavdrag. Avkastningen på det egna kapitalet uppgick till 34 (11) procent.

Intäktsökningen och den starka rörelsemarginalen är framförallt hänförlig till ökade beståndsintäkter och att andelen nytecknad premievolyum som förmedlas med engångsersättning har ökat. Intäktsökningen har dämpats av en svagare nytecknad premievolyum än föregående år.

### **Anställda**

Medeltal årsanställda var 98 (108). Bolaget hade under föregående år svårt att rekrytera nya medarbetare i önskad omfattning och hade under förra året en otillfredsställande personalomsättning inom säljorganisationen. Konjunkturavmattningen samt den löneomläggning som genomfördes inom säljorganisationen under andra halvåret förväntas få positiva effekter på personalomsättningen under innevarande år.

### **Kassaflöde och finansiell ställning**

Årets kassaflöde uppgick till 12,9 (-1,0) MSEK. Kassaflödet från den löpande verksamheten uppgick till 20,8 (6,0) MSEK. Investeringarna under året uppgick till 2,7 (1,8) MSEK. Under året har bolaget investerat i ett nytt försäkringssystem. Likvida medel vid årets utgång uppgick till 36,6 (23,8) MSEK. Koncernen har inga räntebärande skulder. Det egna kapitalet uppgick till 40,1 MSEK (3,45 SEK per aktie). Soliditeten uppgick till 71 (75) procent vid årets utgång.



## Resultat per aktie

Resultat per aktie för året uppgick till 1,06 (0,39) SEK.

## Utsikter

Nytecknad premievoly, intäkter, rörelseresultat och rörelsemarginal påverkas väsentligt av externa faktorer såsom förnyelsegrad på beståndet och våra leverantörers konkurrenskraft, vilket är kopplat till deras produktbudanden i relation till övriga marknaden. Även förändringar avseende fördelningen mellan engångsersättning och beståndsersättning, produktmixen och fördelningen mellan våra samarbetspartners påverkar Insplanets resultat.

Bolaget ger inga prognoser. Bolagets målsättning är att kunna uppvisa god intäkts- och resultattillväxt och upprätthålla en god rörelsemarginal.

## Moderbolaget

Moderbolagets intäkter uppgick under året till 3,2 (4,6) MSEK. Resultatet efter finansiella poster uppgick till -15,4 (-10,7) MSEK. Investeringarna uppgick till 2,7 (1,8) MSEK. Moderbolagets likvida medel uppgick vid årets utgång till 16,5 (11,0) MSEK. Det egna kapitalet uppgick till 40,9 (33,6) MSEK, vilket motsvarar en soliditet på 84 (88) procent.

## Förslag till vinstdisposition

Styrelsen föreslår att till årsstämman förfogande stående vinstmedel 39 535 316 SEK disponeras enligt följande

Balanserat resultat	35 860 492
Överkursfond	13 785 095
Årets resultat	-10 110 271
	<hr/>
	39 535 316

Styrelsen föreslår:

att till aktieägarna utdelas 0,65 SEK per aktie i ordinarie utdelning	7 552 565
att till aktieägarna utdelas 1,35 SEK per aktie i extra utdelning	15 686 096
I ny räkning överföres	16 296 656
	<hr/>
	39 535 316

Koncernens fria egna kapital uppgår till 38 755 837 SEK, varav årets resultat utgör 12 276 576 SEK.

Styrelsen bedömer att det egna kapitalet i bolaget och koncernen efter utdelningen kommer att motsvara de krav som verksamhetens art, omfattning och risker ställer. Den föreslagna utdelningen kan därmed försvaras med hänsyn till vad som anförts i ABL 17 kap 3§ 2–3 st.

## Resultaträkningar

TSEK	Not	KONCERNEN		MODERBOLAGET	
		2008	2007	2008	2007
<b>Rörelsens intäkter</b>					
Nettoomsättning		59 903	53 434	3 203	4 572
<b>Summa intäkter</b>		<b>59 903</b>	<b>53 434</b>	<b>3 203</b>	<b>4 572</b>
<b>Rörelsens kostnader</b>					
Övriga externa kostnader	2	-14 200	-11 531	-10 101	-9 181
Personalkostnader	3	-28 896	-34 361	-7 484	-5 423
Avskrivningar av materiella och immateriella anläggningstillgångar		-2 062	-1 609	-1 538	-1 068
<b>Summa rörelsens kostnader</b>		<b>-45 158</b>	<b>-47 501</b>	<b>-19 123</b>	<b>-15 672</b>
<b>Rörelseresultat</b>		<b>14 745</b>	<b>5 933</b>	<b>-15 920</b>	<b>-11 100</b>
<b>Resultat från finansiella poster</b>					
Ränteintäkter och liknande resultatposter		1 088	582	540	377
Räntekostnader och liknande resultatposter		-7	-1	-5	0
<b>Resultat före skatt</b>		<b>15 826</b>	<b>6 514</b>	<b>-15 385</b>	<b>-10 724</b>
Årets skattekostnad		-3 550	-1 951	5 275	2 969
<b>Årets resultat</b>		<b>12 276</b>	<b>4 562</b>	<b>-10 110</b>	<b>-7 755</b>

## Balansräkningar

TSEK	Not	KONCERNEN		MODERBOLAGET	
		2008	2007	2008	2007
<b>Tillgångar</b>					
<b>Anläggningstillgångar</b>					
<u>Materiella anläggningstillgångar</u>					
Inventarier	4	509	763	509	759
<u>Immateriella anläggningstillgångar</u>					
Balanserade utgifter för utvecklingsarbete		2 034	1 582	2 034	1 582
Goodwill		1 819	2 079		
Övrigt		1 652	953	958	
<u>Finansiella anläggningstillgångar</u>					
Andelar i koncernföretag	6			2 950	2 950
<b>Summa anläggningstillgångar</b>		<b>6 014</b>	<b>5 377</b>	<b>6 452</b>	<b>5 291</b>
<b>Omsättningstillgångar</b>					
<u>Kortfristiga fordringar</u>					
Kundfordringar		10 605	12 397	171	414
Fordringar hos koncernföretag	7			24 536	20 776
Övriga fordringar		300	168	253	124
Förutbetalda kostnader och upplupna intäkter	8	2 570	2 534	884	536
<u>Kassa och bank</u>		36 646	23 765	16 520	10 988
<b>Summa omsättningstillgångar</b>		<b>50 121</b>	<b>38 864</b>	<b>42 363</b>	<b>32 838</b>
<b>Summa tillgångar</b>		<b>56 135</b>	<b>44 241</b>	<b>48 815</b>	<b>38 129</b>
<b>Eget kapital och skulder</b>					
<b>Eget kapital</b>					
9					
<u>Bundet eget kapital</u>					
Aktiekapital		1 162	1 162	1 162	1 162
Reservfond		210	210	210	210
Summa bundet eget kapital		1 372	1 372	1 372	1 372
<u>Fritt eget kapital</u>					
Överkursfond		13 785	13 785	13 785	13 785
Balanserat resultat		12 695	13 361	35 860	26 197
Årets resultat		12 276	4 562	-10 110	-7 755
Summa fritt eget kapital		38 756	31 708	39 535	32 228
<b>Summa eget kapital</b>		<b>40 128</b>	<b>33 080</b>	<b>40 908</b>	<b>33 600</b>
<b>Kortfristiga skulder</b>					
Leverantörsskulder		1 138	1 006	646	993
Aktuella skatteskulder		5 252	1 693	5 215	1 688
Övriga skulder		5 043	3 939	278	224
Upplupna kostnader och förutbetalda intäkter	10	4 574	4 523	1 768	1 624
<b>Summa kortfristiga skulder</b>		<b>16 007</b>	<b>11 161</b>	<b>7 908</b>	<b>4 529</b>
<b>Summa eget kapital och skulder</b>		<b>56 135</b>	<b>44 241</b>	<b>48 815</b>	<b>38 129</b>

Inga ställda säkerheter eller ansvarsförbindelser finns i koncernen.

## Kassaflödesanalyser

TSEK	Not	KONCERNEN		MODERBOLAGET	
		2008	2007	2008	2007
Rörelseresultat		14 745	5 933	-15 920	-11 101
Avskrivningar		2 062	1 609	1 538	1 068
Finansiellt netto		1 081	581	535	377
<b>Summa tillförda medel</b>		<b>17 888</b>	<b>8 123</b>	<b>-13 847</b>	<b>-9 656</b>
Aktuell skatt		-3 550	-1 722	5 275	3 199
<b>Förändring av rörelsekapital</b>					
Förändring av kundfordringar		1 793	-562	243	78
Förändring av övriga kortfristiga fordringar		-168	-2 006	-4 236	-847
Förändring av övriga kortfristiga skulder		4 847	2 206	3 379	1 842
<b>Rörelsens kassaflöde före investeringar</b>		<b>20 810</b>	<b>6 038</b>	<b>-9 186</b>	<b>-5 383</b>
<b>Investeringsverksamheten</b>					
Materiella anläggningstillgångar		-167	-417	-167	-417
Immateriella anläggningstillgångar		-2 533	-1 380	-2 533	-1 380
Förvärv av verksamheter		0	0	0	0
<b>Rörelsens kassaflöde efter investeringar</b>		<b>18 110</b>	<b>4 241</b>	<b>-11 886</b>	<b>-7 180</b>
<b>Finansieringsverksamheten</b>					
Ökning /minskning av långfristiga skulder		0	0	0	0
Utdelning		-5 229	-5 229	-5 229	-5 229
Erhållna / lämnade koncernbidrag		0	0	22 647	12 577
<b>Summa finansieringsverksamhet</b>		<b>-5 229</b>	<b>-5 229</b>	<b>17 418</b>	<b>7 348</b>
Årets kassaflöde		12 881	-988	5 532	168
Likvida medel vid årets början		23 765	24 753	10 988	10 820
<b>Likvida medel vid årets slut</b>		<b>36 646</b>	<b>23 765</b>	<b>16 520</b>	<b>10 988</b>

## Tilläggsupplysningar

### Not 1 Redovisningsprinciper

#### Allmänt

Årsredovisningen upprättas i enlighet med årsredovisningslagen och bokföringsnämndens allmänna råd.

Alla belopp anges i TSEK om ej annat anges.

#### Värderingsprinciper

Tillgångar, avsättningar och skulder har värderats till anskaffningskostnaden om inget annat anges nedan.

#### Anläggningstillgångar

Anläggningstillgångar är redovisade till anskaffningskostnad med avdrag för planmässiga avskrivningar baserade på en bedömning av tillgångarnas ekonomiska livslängd. Avskrivningar enligt plan är gjorda enligt följande.

#### Materiella anläggningstillgångar:

Datorer	3år
Inventarier	5år

#### Immateriella anläggningstillgångar:

Balanserade utvecklingskostnader	3år
Goodwill	10år
Förvärvade kundrelationer	5år
Försäkringssystem	7år

#### Fordringar

Fordringar är redovisade till det belopp varmed de beräknas inflyta.

#### Intäktsredovisning

Provisioner från nyteckning av försäkringar intäktsförs i takt med att de upparbetas. Beståndsprovisioner intäktsförs så snart de kan beräknas på ett tillförlitligt sätt, vilket i allmänhet är först när de utbetalats.

#### Koncernredovisning

Koncernredovisningen har upprättats i enlighet med Redovisningsrådets rekommendation RR1:00 och med tillämpning av förvärvsmetoden. Koncernredovisningen omfattar Insplanet AB (moderbolaget), Insplanet Försäkrings AB (556691-4025), Insplanet Service AB (556662-4564) samt Insplanet Försäkringsförmedling AB (556699-1179). Inga inköp eller försäljningar har skett emellan moderbolaget och konsoliderade bolag inom koncernen.

**Not 2 Ersättning till revisor**

	Koncernen		Moderbolaget	
	2008	2007	2008	2007
Revision, Allegretto Revision AB	105	101	70	60
Övriga uppdrag	0	0	0	0
<b>Totalt</b>	<b>105</b>	<b>101</b>	<b>70</b>	<b>60</b>

Med revisionsuppdrag avses granskningen av årsredovisningen och bokföringen samt styrelsens förvaltning, övriga arbetsuppgifter som det ankommer på bolagets revisorer att utföra samt rådgivning eller annat biträde som föränleds av iakttagelser vid sådan granskning eller genomförande av sådana övriga arbetsuppgifter. Allt annat är övriga uppdrag.

**Not 3 Anställda och personalkostnader**

Medelantalet anställda	Koncernen		Moderbolaget	
	2008	2007	2008	2007
Kvinnor	12	14	3	3
Män	86	94	13	11
<b>Totalt</b>	<b>98</b>	<b>108</b>	<b>16</b>	<b>14</b>

Personalkostnader	Koncernen		Moderbolaget	
	2008	2007	2008	2007
Löner och andra ersättningar till styrelse och VD	1090	998	1090	998
<i>varav rörlig ersättning</i>	295	118	295	118
<i>varav pensionskostnader</i>	0	0	0	0
Löner och andra ersättningar till övriga anställda	22 424	25 836	5 620	3 750
<i>varav pensionskostnader</i>	0	0	0	0
Sociala avgifter	6 362	8 377	2 011	1 793
<b>Totalt</b>	<b>29 876</b>	<b>35 211</b>	<b>8 721</b>	<b>6 542</b>

Sjukfrånvaro	Koncernen		Moderbolaget	
	2008	2007	2008	2007
Samtliga anställda	3,1%	4,3%	2,8%	4,7%
Kvinnor	3,1%	5,0%	-	-
Män	3,1%	4,2%	3,4%	3,8%
Män -30	3,4%	4,3%	-	-
Män 30-49	2,4%	4,5%	2,6%	-

Sjukfrånvaro i procent av ordinarie arbetstid. Sjukfrånvaron för andra grupper än ovanstående undantas från redovisningen med hänvisning till undantagsregeln i lagen.

**Könsfördelning**

Styrelsen består av sex personer varav 100% är män.

Ledningen består av sju personer varav 100% är män.

**Not 4 Materiella anläggningstillgångar**

Inventarier	Koncernen		Moderbolaget	
	2008	2007	2008	2007
Ingående anskaffningsvärden	2 163	1 746	2 120	1 703
Årets inköp	167	417	167	417
<b>Utgående ackumulerade anskaffningsvärden</b>	<b>2 330</b>	<b>2 163</b>	<b>2 287</b>	<b>2 120</b>
Ingående avskrivningar	-1 400	-978	-1 362	-960
Årets avskrivningar enligt plan	-420	-423	-416	-401
<b>Utgående ackumulerade avskrivningar</b>	<b>-1 821</b>	<b>-1 400</b>	<b>-1 778</b>	<b>-1 362</b>
<b>Utgående restvärde enligt plan</b>	<b>509</b>	<b>763</b>	<b>509</b>	<b>759</b>

**Not 5 Immateriella anläggningstillgångar**

	Koncernen		Moderbolaget	
	2008	2007	2008	2007
<b>Balanserade utgifter för utvecklingsarbete</b>				
Ingående anskaffningsvärden	8 490	7 110	8 490	7 110
Årets inköp	1 487	1 380	1 487	1 380
<b>Utgående ackumulerade anskaffningsvärden</b>	<b>9 977</b>	<b>8 490</b>	<b>9 977</b>	<b>8 490</b>
Ingående avskrivningar	-6 908	-6 242	-6 908	-6 242
Årets avskrivningar enligt plan	-1 035	-667	-1 035	-667
<b>Utgående ackumulerade avskrivningar</b>	<b>-7 943</b>	<b>-6 908</b>	<b>-7 943</b>	<b>-6 908</b>
<b>Utgående restvärde enligt plan</b>	<b>2 034</b>	<b>1 582</b>	<b>2 034</b>	<b>1 582</b>
<b>Goodwill</b>				
Ingående anskaffningsvärden	2 598	2 598		
Årets inköp	0	0		
<b>Utgående ackumulerade anskaffningsvärden</b>	<b>2 598</b>	<b>2 598</b>		
Ingående avskrivningar	-520	-260		
Årets avskrivningar enligt plan	-260	-260		
<b>Utgående ackumulerade avskrivningar</b>	<b>-779</b>	<b>-520</b>		
<b>Utgående restvärde enligt plan</b>	<b>1 819</b>	<b>2 079</b>		
<b>Förvärvade kundrelationer</b>				
Ingående anskaffningsvärden	1 300	1 300		
Årets inköp	0	0		
<b>Utgående ackumulerade anskaffningsvärden</b>	<b>1 300</b>	<b>1 300</b>		
Ingående avskrivningar	-347	-87		
Årets avskrivningar enligt plan	-260	-260		
<b>Utgående ackumulerade avskrivningar</b>	<b>-607</b>	<b>-347</b>		
<b>Utgående restvärde enligt plan</b>	<b>693</b>	<b>953</b>		
<b>Försäkringssystem</b>				
Ingående anskaffningsvärden	0		0	
Årets inköp	1 045		1 045	
<b>Utgående ackumulerade anskaffningsvärden</b>	<b>1 045</b>		<b>1 045</b>	
Ingående avskrivningar	0		0	
Årets avskrivningar enligt plan	-87		-87	
<b>Utgående ackumulerade avskrivningar</b>	<b>-87</b>		<b>-87</b>	
<b>Utgående restvärde enligt plan</b>	<b>958</b>		<b>958</b>	

**Not 6 Finansiella anläggningstillgångar**
**Moderbolaget**

Specifikation andelar i koncernföretag	orgnr	säte	Kapital andel	Antal aktier	Bokfört värde	Eget kapital	Årets resultat
Insplanet Försäkrings AB	556681-4025	Stockholm	100%	1000	2 698	100	22 410
Insplanet Service AB	556662-4564	Stockholm	100%	1000	152	152	-209
Inplanet Försäkringsförmedling AB	556699-1179	Stockholm	100%	1000	100	100	446
					2 950	352	22 647

**Not 7 Fordringar hos koncernföretag**

	Moderbolaget	
	2008	2007
Nettofordringar dotterbolag	24 536	20 776

**Not 8 Förutbetalda kostnader och upplupna intäkter**

	Koncernen		Moderbolaget	
	2008	2007	2008	2007
Förutbetalda hyror	610	539	194	187
Övriga förutbetalda kostnader	715	401	236	192
Upplupna provisionsintäkter	792	1 438		
Övriga upplupna intäkter	453	157	453	157
<b>Totalt</b>	<b>2 570</b>	<b>2 535</b>	<b>884</b>	<b>536</b>

**Not 9 Eget kapital**

Aktiekapitalet i Insplanet uppgår till 1 161 933 kronor, fördelat på 11 619 330 aktier, envar aktie med ett kvotvärde om 0,10 kronor.

**Koncernen**

	Aktiekapital	Reserver	Överkursfond	Balanserat resultat	Årets resultat	Summa
<b>Ingående balans 2008-01-01</b>	<b>1 162</b>	<b>210</b>	<b>13 785</b>	<b>13 361</b>	<b>4 562</b>	<b>33 080</b>
Vinstdisposition				4 562	-4 562	0
Utdelning				-5 229		-5 229
Årets resultat					12 276	12 276
<b>Utgående balans 2008-12-31</b>	<b>1 162</b>	<b>210</b>	<b>13 785</b>	<b>12 695</b>	<b>12 276</b>	<b>40 128</b>

**Moderbolaget**

	Aktiekapital	Reserv fond	Överkursfond	Balanserat resultat	Årets resultat	Summa
<b>Ingående balans 2008-01-01</b>	<b>1 162</b>	<b>210</b>	<b>13 785</b>	<b>26 197</b>	<b>-7 755</b>	<b>33 600</b>
Vinstdisposition				-7 755	7 755	0
Erhållna koncernbidrag				31 454		31 454
Skatt på koncernbidrag				-8 807		-8 807
Utdelning				-5 229		-5 229
Årets resultat					-10 110	-10 110
<b>Utgående balans 2008-12-31</b>	<b>1 162</b>	<b>210</b>	<b>13 785</b>	<b>35 860</b>	<b>-10 110</b>	<b>40 908</b>

**Not 10 Upplupna kostnader och förutbetalda intäkter**

	Koncernen		Moderbolaget	
	2008	2007	2008	2007
Upplupna löner inklusive sociala avgifter	4 415	4 352	1 635	1 475
Övriga upplupna kostnader	159	171	133	149
<b>Totalt</b>	<b>4 574</b>	<b>4 523</b>	<b>1 768</b>	<b>1 624</b>

**Not 11 Operationell leasing**

	Koncernen		Moderbolaget	
	2008	2007	2008	2007
Årets kostnad för operationell leasing	2 783	2 573	1 224	1 206
Leasing kostnad inom 1 år	2 878	2 561	1 220	1 202

Stockholm den 27 april 2009

Göran Lindén  
Ordförande

Göran Stern

Richard Båge

Nicklas Storåkers

Peter Ahldin

Daniel Soussan  
Verkställande direktör

Min revisionsberättelse har avgivits den 27 april 2009

Anders Ericsson  
Auktoriserad revisor



Till årsstämman i Insplanet AB (publ)

Org.nr 556567-6227

Jag har granskat årsredovisningen, koncernredovisningen och bokföringen samt styrelsens och verkställande direktörens förvaltning i Insplanet AB (publ) för räkenskapsåret 2008. Bolagets årsredovisning och koncernredovisning ingår i den tryckta versionen av detta dokument på sidorna 14-23. Det är styrelsen och verkställande direktören som har ansvaret för räkenskapshandlingarna och förvaltningen och för att årsredovisningslagen tillämpas vid upprättandet av årsredovisningen och koncernredovisningen. Mitt ansvar är att uttala mig om årsredovisningen, koncernredovisningen och förvaltningen på grundval av min revision.

Revisionen har utförts i enlighet med god revisions sed i Sverige. Det innebär att jag planerat och genomfört revisionen för att med hög men inte absolut säkerhet försäkra mig om att årsredovisningen och koncernredovisningen inte innehåller väsentliga felaktigheter. En revision innefattar att granska ett urval av underlagen för belopp och annan information i räkenskapshandlingarna. I en revision ingår också att pröva redovisningsprinciperna och styrelsens och verkställande direktörens tillämpning av dem samt att bedöma de betydelsefulla uppskattningar som styrelsen och verkställande direktören gjort när de upprättat årsredovisningen och koncernredovisningen samt att utvärdera den samlade informationen i årsredovisningen och koncernredovisningen. Som underlag för mitt uttalande om ansvarsfrihet har jag granskat väsentliga beslut, åtgärder och förhållanden i bolaget för att kunna bedöma om någon styrelseledamot eller verkställande direktören är ersättningskyldig mot bolaget. Jag har även granskat om någon styrelseledamot eller verkställande direktören på annat sätt har handlat i strid med aktiebolagslagen, årsredovisningslagen eller bolagsordningen. Jag anser att min revision ger mig rimlig grund för mina uttalanden nedan.

Årsredovisningen och koncernredovisningen har upprättats i enlighet med årsredovisningslagen och ger en rättvisande bild av bolagets och koncernens resultat och ställning i enlighet med god redovisningssed i Sverige. Förvaltningsberättelsen är förenlig med årsredovisningens och koncernredovisningens övriga delar.

Jag tillstyrker att årsstämman fastställer resultaträkningen och balansräkningen för moderbolaget och för koncernen, disponerar vinsten i moderbolaget enligt förslaget i förvaltningsberättelsen och beviljar styrelsens ledamöter och verkställande direktören ansvarsfrihet för räkenskapsåret.

Stockholm den 27 april 2009

Anders Ericsson  
Auktoriserad revisor

## Definitioner av nyckeltal

### Avkastning på eget kapital

Resultat efter skatt dividerat med genomsnittligt eget kapital.

### Eget kapital

Redovisat eget kapital.

### Eget kapital per aktie

Eget kapital per balansdagen dividerat med antal aktier vid periodens utgång.

### Kassaflöde per aktie

Periodens kassaflöde dividerat med antal aktier vid periodens utgång.

### Resultat per aktie

Periodens resultat dividerat med vägt genomsnitt av antal aktier under perioden.

### Räntetäckningsgrad

Resultat efter finansiella poster med återläggning av räntekostnader dividerat med räntekostnader.

### Rörelsemarginal

Rörelseresultat efter goodwillavskrivningar dividerat med nettoomsättningen.

### Soliditet

Utgående eget kapital dividerat med balansomslutningen.

### Vinstmarginal

Resultat efter skatt dividerat med nettoomsättningen.

## Årsstämma

Aktieägarna i Insplanet AB (publ) kallas härmed till årsstämma måndag den 11 maj 2009 klockan 15:00 i bolagets lokaler, Grevgatan 34, Stockholm.

Aktieägare som önskar delta i stämman skall vara införd i den av Euroclear Sweden AB förda aktieboken senast den 5 maj 2009 och skall dessutom per post till Insplanet AB (publ) anmäla sin avsikt att delta i årsstämman senast torsdagen den 7 maj 2009. Adressera brevet till Insplanet AB, att: Henrik Ingvarsson, Box 26 000, 100 41 Stockholm. Eller skicka anmälan till [bolagsstamma@insplanet.com](mailto:bolagsstamma@insplanet.com).

Vid anmälan skall namn, person- eller organisationsnummer, adress och telefonnummer samt antal biträden uppges.

Aktieägare som låtit förvaltarregistrera sina aktier, måste i god tid före den 5 maj 2009 genom förvaltares försorg tillfälligt inregistrera aktierna i eget namn för att erhålla rätt att delta vid stämman.

## Finansiell Information

Delårsrapport, januari till mars, 6 maj 2009.

Delårsrapport, januari till juni, 19 augusti 2009.

Delårsrapport, januari till september, 12 november 2009.

Bokslutskommuniké, januari till december 17 februari 2010.

## Insplanet AB (publ)

Grevgatan 34

Box 26 000

100 41 Stockholm

Org.nr. 556567-6227

Tel: 08-51 000 000

Fax: 08-660 14 38

[www.insplanet.com](http://www.insplanet.com)



Insplanet är Sveriges ledande försäkringsförmedlare mot privatmarknaden inom konsument- och motorförsäkring (sak). 2008 tecknade Insplanet 74 000 försäkringar med en premievolyms på 243 MSEK. Insplanets affärsidé är att erbjuda privatpersoner den bästa tjänsten för att jämföra och köpa försäkring.

Fler än 1 000 personer om dagen får hjälp att se över sina försäkringar.

Insplanets aktie är noterad på First North. HQ Bank är Insplanets certified adviser.