



## Årsredovisning 2007



*“Rätt försäkring till rätt pris”*

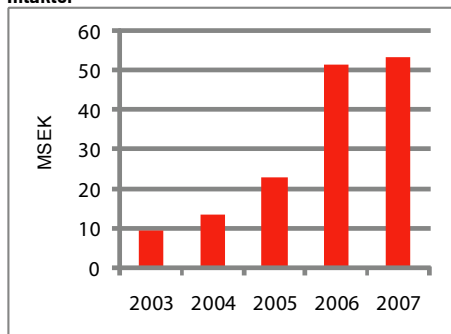
## Insplanet i korthet

Insplanet är Sveriges ledande försäkringsförmedlare mot privatmarknaden inom konsument- och motorförsäkring (sak). 2007 tecknade Insplanet 84 000 försäkringar med en premievolyum på 302 MSEK. Insplanets affärsidé är att hitta, jämföra och erbjuda rätt försäkring till rätt pris utifrån våra kunders unika behov och önskemål. Fler än 1 000 personer om dagen får hjälp att se över sina försäkringar. Insplanets aktie är noterad på First North. HQ Bank är Insplanets certified adviser.

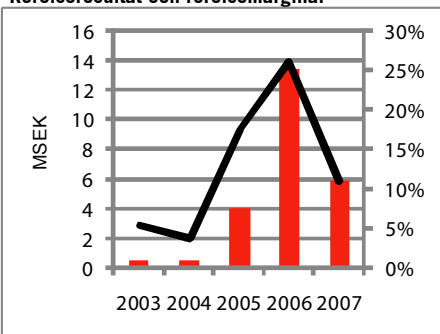
## Insplanet 2007

- Intäkterna ökade med 3 procent till 53,4 (51,8) MSEK.
- Rörelseresultatet uppgick till 5,9 (13,5) MSEK.
- Resultat efter skatt uppgick till 4,6 (9,8) MSEK.
- Resultat per aktie 0,39 (0,88) SEK.
- Nytecknad premievolyum ökade med 13 procent till 302 (268) MSEK. 98 procent av nytecknad premievolyum är beståndsersättningsgrundande.
- Koncernens aktiva premiebestånd hos försäkringsbolagen uppgick vid årets utgång till 144 400 försäkringar, med en premievolyum om 466 MSEK. Den genomsnittliga årliga provisionen på beståndet var 10 procent vid årets utgång.
- Antalet förmedlade försäkringar ökade med 22 procent till 84 600 (69 100).
- Lansering av onlinepriser för bilförsäkring på den egna sajten och för alla partners.

Intäkter



Rörelseresultat och rörelsemarginal



## Förslag till årsstämman

- Styrelsen föreslår årsstämman en utdelning om 0,45 SEK per aktie.

Nyckeltal	2007	2006	2005
Internetförfrågningar, st	265 600	201 100	187 100
Nytecknad premievolyum, MSEK	302	268	175
Antal nytecknade försäkringar, st	84 600	69 100	45 600
Aktivt premiebestånd, MSEK	466	262	115
Antal försäkringar aktivt premie bestånd, st	144 400	86 400	36 900

## De aktiva kunderna allt större vinnare på en försäkringsmarknad under omvandling!

I takt med att konsumenter ökar användningen av Internet till att hitta och jämföra försäkringar ökar också transparensen. Idag erbjuder i princip samtliga försäkringsbolag på den svenska marknaden kunderna att räkna och köpa försäkringar via sina hemsidor. Det driver fram ett nytt kundbeteende. Insplanet har aldrig haft så många kunder som genomför förfrågningar som idag. Antalet Internetförfrågningar ökade under året med 32 procent till 265 600 stycken. Under fjärde kvartalet ökade antalet förfrågningar till 65 500 stycken vilket är en ökning med 43 procent jämfört med föregående år. Ända sedan starten av Insplanet har vår utmaning varit att öka medvetenheten och samtidigt förändra invanda köpbeteenden hos konsumenterna. Än så länge föredrar kunderna att köpa sina försäkringar via telefon. Insplanets unikheter är att vi kombinerar Internets transparens och möjligheter med den personliga rådgivningen.

Insplanet har lanserat onlinepriser inom kategorierna bil och boende. I vår jämförelse online erhåller våra kunder även priser och omdömen på försäkringsbolag som Insplanet idag inte samarbetar med. Vi har valt att göra detta då våra kunder efterfrågar priser från dessa försäkringsbolag. Vår uppgift är att göra det så enkelt som möjligt att jämföra och köpa försäkringar som konsument. Därför var valet att även visa priser och omdömen på bolag vi inte samarbetar med i slutändan självklart.

Idag är Insplanet den mest kompletta jämförelsetjänsten för konsumenter som vill jämföra pris och innehåll inom kategorierna bil- och boendeförsäkringar. Vi konkurranssätter oss själva och våra samarbetande försäkringsbolag. Det är för oss en självklarhet att vi såväl som våra samarbetande försäkringsbolag måste tåla det. Det är grunden till vårt existensberättigande. Konkurrenskraften i erbjudna produkter, vår rådgivning och vår tjänst i övrigt måste alltid vara den bästa som finns på marknaden.

Den totala premienivån på den svenska marknaden ligger relativt sett oförändrad vilket innebär att vinnarna är de aktiva kunderna. De som jämför och ser över sina försäkringar varje år sparar mer och mer pengar! Förlorarna är de som troget stannar kvar hos sitt försäkringsbolag år efter år utan att jämföra alternativen. Sammanfattningsvis kan jag konstatera att det aldrig funnits bättre möjligheter som försäkringstagare att konkurranssätta sin existerande bil- eller boendeförsäkring och därigenom spara pengar.

Vi infriade inte våra kommunicerade mål för 2007. När Insplanet under fjärde kvartalet tvingades göra nedskrivningar av bolagets kundfordringar till följd av kundförluster raserades möjligheterna för 2007 att bli ett tillfredsställande år då både rörelsevinst och rörelsemarginal utvecklades negativt i jämförelse med uppsatta mål och förväntningar. Ett intensivt analys- och åtgärdsarbete påbörjades omgående efter att kundförlusterna identifierats. Insplanet har sedan dess genomfört ett antal åtgärder som berör alla delar i bolaget för att minska antalet kundavhopp. Vår tro är att dessa åtgärder skall visa tydlig effekt för innevarande år i form av lägre andel kundavhopp.

Insplanets framtida framgång ligger i händerna på våra medarbetare. Ett stort tack till alla medarbetare som kämpat hårt under det gångna året. Insplanet har tack vare alla sina duktiga medarbetare en god grund att bygga på för fortsatt framgång. Ett extra stort tack till våra duktiga rådgivare som får kunderna att känna sig väl omhändertagna hos Insplanet.

Vi är en liten aktör på en stor marknad. Idag kommer Insplanet med få undantag endast i kontakt med de kunder som själva är aktiva på Internet. Insplanet arbetar nu intensivt med att öka kontaktytorna mot de kundgrupper som inte är aktiva. Det är framförallt dessa kunder som behöver vår hjälp. Så länge vi fortsätter att erbjuda och utveckla den mest kompletta jämförelsetjänsten är min övertygelse att Insplanet kommer vara en lönsam affär för både våra kunder och aktieägare.

April 2008

Daniel Soussan  
VD, Insplanet AB  
Telefon 0708-350224  
E-post: daniel.soussan@insplanet.com  
www.insplanet.com



## Verksamheten

Insplanet är Sveriges ledande försäkringsförmedlare mot privatmarknaden inom sakförsäkring. Nyteckningsvolymen för 2007 uppgick till 302 (268) MSEK fördelat på 84 600 (69 100) försäkringar. Det motsvarar enligt bolagets egen bedömning omkring 4 procent av svensk nyteckningsmarknad för konsumentrelaterad skadeförsäkring. Koncernens aktiva premiebestånd uppgick vid årets utgång till 144 400 försäkringar med en premievolyum om 466 MSEK, vilket motsvarar 1,2 procent av totalmarknaden för konsumentrelaterad skadeförsäkring.

Insplanets tre strategiskt viktigaste tillgångar är bolagets egenutvecklade Internetbaserade affärssystem, avtalen med försäkringsbolagen och de många marknadsföringsavtal som finns. Till detta har bolaget och dess anställda unik kompetens och erfarenhet avseende marknaden, försäljning, distribution och marknadsföring av konsumentrelaterade försäkringar både via Internet och telefon.

Insplanet fortsätter att investera resurser i bolagets Internetbaserade affärssystem. Utan detta affärssystem eller motsvarande är det svårt att på ett effektivt sätt bedriva en verksamhet likt Insplanets. Såvitt bolaget känner till finns det idag inget annat utvecklat affärssystem på den svenska marknaden som är inriktat på förmedling av konsumentförsäkringar.

Insplanet har långsiktiga avtal med de försäkringsbolag bolaget samarbetar med. För att på ett effektivt sätt kunna erbjuda olika försäkringsbolags produkter krävs det tekniskt avancerade integrationer och lösningar med bolagens affärssystem. Insplanet erhåller provision från de försäkringsbolag som bolaget samarbetar med. Ambitionen är att Insplanets systemlösningar och kundhanteringsprocesser ska vara de ledande som finns på marknaden mellan försäkringsbolag och försäkringsförmedlare.

### Affärsidé

Insplanets affärsidé är att hitta, jämföra och erbjuda rätt försäkring till rätt pris utifrån våra kunders unika behov och önskemål.

### Intäkter från Insplanets försäkringsbestånd

Insplanets intäkter består i huvudsak av provisioner från försäkringsbolagen. Provisionen kan delas in i engångsersättning och beståndsersättning. Idag erhåller Insplanet i huvudsak beståndsersättning. Fördelen med beståndsersättning är att bolaget byggt upp årligt återkommande intäkter från försäkringsbolagen. Beståndsersättning är dock inget självändamål utan det som avgör valet av ersättningsmodell är intjäningen.

Beståndsersättning erhålls så länge kunden stannar kvar och behåller aktuell försäkring eller ersätter den med annan på samma objekttyp (ex hem mot hem). Av de 302 (268) MSEK som nytecknades 2007 var 98 procent av nytecknad premievolyum beståndsersättningsgrundande. Försäljningen ackumulerar därmed en framtida återkommande intäkt. Vid årsskiftet uppgick det upparbetade försäkringsbeståndet till 466 (262) MSEK. Hur mycket framtida intäkter försäkringsbeståndet genererar beror på försäkringarnas livslängd.

### Produkter och Tjänster

Insplanet erbjuder ett brett utbud av olika försäkringsprodukter inom sak- och personförsäkringsområdet. Detta sker i huvudsak genom att jämföra och erbjuda olika försäkringsbolags produkter och sedan presentera det alternativ som passar bäst för kunden. Även om avtalen med försäkringsbolagen är långsiktiga kan ett försäkringsbolags relativa andel av Insplanets totalförsäljning variera från tid till annan. Det beror till stor del på respektive försäkringsbolags konkurrenskraft och strategi över tiden.

Insplanets möjlighet att erbjuda konkurrenskraftiga produkter är styrt av bolagets samarbetspartners. Möjligheten till konkurrenskraftiga erbjudanden påverkas också av antalet försäkringsbolag Insplanet har samarbete med. Det handlar om att kunna erbjuda den mest prisvärda försäkringsprodukten i varje kundsegment. Insplanet ger således det enskilda försäkringsbolaget möjlighet att välja vilka kunder bolaget vill attrahera. Ovanstående gäller i synnerhet inom områden där genomlysningen är dålig och prisskillnaderna är stora (tex. bilförsäkring).

### **Produkterbjudande:**

- Bilförsäkring
- Hemförsäkring
- Villaförsäkring
- Fritidshusförsäkring
- Båtförsäkring
- Barnförsäkring
- Olycksfallsförsäkring
- Livförsäkring
- Sjukvårdsförsäkring
- Inkomstförsäkring
- Kattförsäkring
- Reseförsäkring

### **Egna produkter**

Produkter framtagna och ägda av Insplanet. För de egna produkterna sköter Insplanet större delen av administrationen såsom kundtjänst, skadereglering, avisering samt prissättning. För de egna produkterna samarbetar Insplanet med olika försäkringsbolag som är försäkringsgivare. Insplanet erbjuder för närvarande följande egna produkter:

- Mopedförsäkring
- Bokkostnadsförsäkring

### **Nytecknad premievoly**

Hur stor den nytecknade premievolyen blir styrs i huvudsak av dessa tre parametrar.

- Kundanskaffningskostnad och nykundsinflöde
- Försäljningsorganisationens storlek och kompetens
- Kunderbjudandets konkurrenskraft

Väl fungerande systemintegrationer för premieuppgifter från försäkringsbolagens system, specialanpassat säljstöd för försäljningsorganisationen och integrerade system för genomteckning av försäkringar från Insplanet till försäkringsbolagen är också avgörande delar för att nå våra mål för nytecknad premievoly.

### **Insplanets affärssystem**

Insplanet har sedan starten investerat i att bygga upp ett eget Internetbaserat affärssystem för verksamheten. Det möjliggör både en kostnadseffektiv utveckling och en ökad flexibilitet i verksamheten.

### **Systemet består i korthet av:**

- Ekonomisystem och försäkringshantering
- Säljstöd och kundhantering
- System för Insplanets marknadsföringspartners
- Prisberäkningsnurror för försäkringsbolagen
- Faktureringsystem
- Statistiksystem

## Kundanskaffning och Marknadsföring

Insplanet arbetar i huvudsak med marknadsaktiviteter på Internet. Insplanet mäter all Internetmarknadsföring via det egenutvecklade Internetbaserade affärssystemet. Kvaliteten i både kunder, förfrågningar och avslutsfrekvens skiljer sig väsentligt mellan likartade kanaler. Det går inte att på förhand säga vad som är en bra kanal utan detta måste alltid mätas. Genom att alltid mäta kostnad per tecknad försäkring kan Insplanet säkerställa att marknadsföringsaktiviteten är ekonomiskt försvarbar.

Insplanet kommer fortsätta att arbeta med Internet som främsta kundanskaffningskanal. Insplanet tittar dock kontinuerligt på alternativa marknadsföringskanaler utöver Internet. I takt med att prisutvecklingen på Internetmarknadsföring har ökat börjar även andra kanaler vara konkurrenskraftiga alternativ för Insplanet. Samarbetet med Hyresgästföreningen är ett bra exempel på alternativa kundanskaffningskanaler. Insplanet kommer under året söka andra liknande samarbeten.

Ett område där Insplanet kan bli mycket bättre är kontakten och relationen med våra kunder. Både dem som har köpt försäkringar genom bolaget men även dem som vi ännu ej hjälpt. Insplanet har idag en kunddatabas med över en halv miljon kunder, endast 20 procent av dessa har idag en gällande försäkring förmedlad genom Insplanet. Insplanet avser att utnyttja potentialen i kunddatabasen under året genom att bli väsentligt mer aktiva i dialogen med våra kunder som ännu ej köpt försäkringar genom Insplanet, och de som köpt försäkringar tidigare men avslutat försäkringen utan att köpa en ny genom Insplanet.

## Organisation

Insplanet har idag 88 heltidsanställda varav de flesta arbetar med försäljning. Av bolagets 88 medarbetare arbetar 73 med direkt koppling till försäljning och kundhantering, åtta med IT (underhåll och utveckling) och sju personer arbetar med marknadsföring, ekonomi och produktförsörjning. Bolaget förväntas kunna fortsätta att växa mätt i nytecknad premievolymer utan att antalet anställda rådgivare ökar. Detta förklaras framförallt av allt effektivare kundprocesser tack vare vidareutveckling av bolagets affärssystem. Denna trend väntas fortsätta i takt med att Internetförsäljningen växer.

## Medarbetare

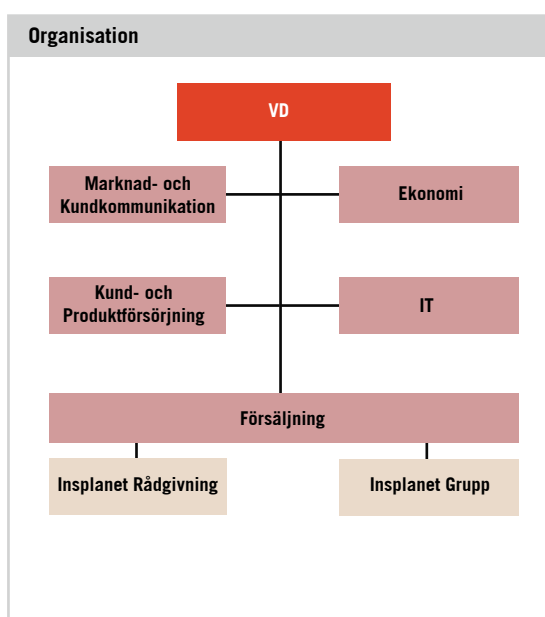
Insplanet har en stark företagskultur. Det är en ung organisation och gemenskapen och trivseln mellan kollegor är stor. Insplanet har en medelålder på 26 år. Insplanet lockar till sig i huvudsak två olika typer av medarbetare, dels nyutexaminerade akademiker, dels personer med tidigare försäljningserfarenhet. Bolaget har en utpräglad försäljningskultur. Målen och förväntningarna på varje anställd är tydliga. För de medarbetare som arbetar med rådgivning och försäljning är prestation och lön starkt korrelerade.

Sjukfrånvaron inom koncernen uppgick till 5,0 (5,2) procent.

## Personalpolitik

Insplanets arbetsmiljö kännetecknas av en stor öppenhet, med en aktiv dialog mellan personal och ledning. Detta i kombination med goda ekonomiska incitament samt en stimulerande arbetsmiljö är av stor betydelse för Insplanets förmåga att rekrytera och behålla kompetent personal.

Vid nyanställning får samtliga medarbetare som ska arbeta med kundkontakter genomgå en utbildning och certifiering. Utbildningen behandlar försäkringsförmedlarens roll och ansvar, allmänna försäkringsregler samt de försäkringsprodukter som de kommer att arbeta med. Denna utbildning är av stor vikt för att säkerställa att personalen har de kunskaper som krävs för att leva upp till god försäkringsförmedlingsssed samt till företagets etiska riktlinjer. Certifieringen täcker in de kunskapskrav som ställs från Finansinspektionen för att bedriva försäkringsförmedling.

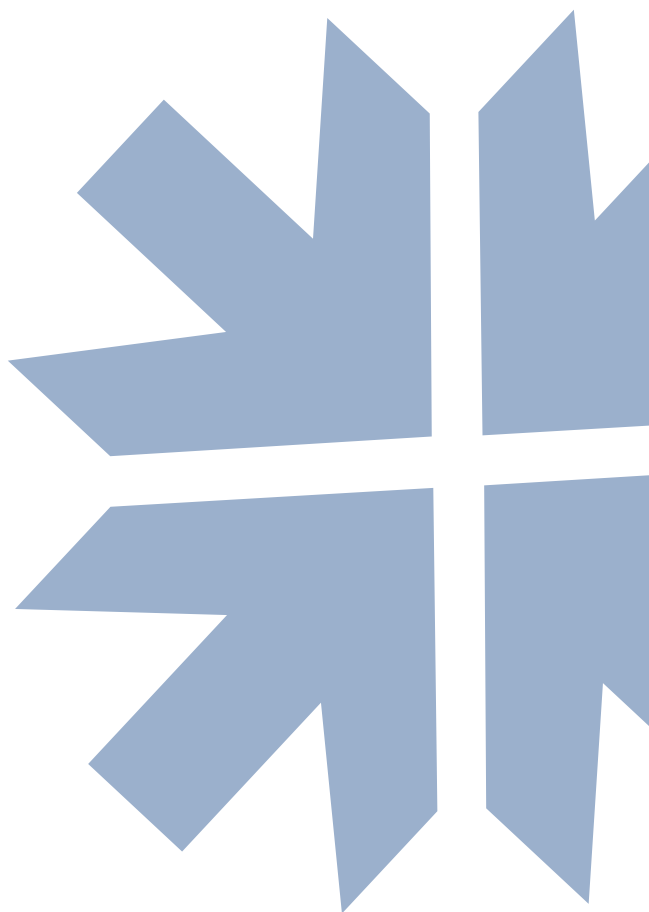


## Försäkringsbranschen

Det har varit ett händelserikt år på den svenska konsumentförsäkringsmarknaden. Konkurrensen om kunderna har ökat under året, framförallt inom produkten bilförsäkring. Antalet försäkringsalternativ och upplevda erbjudanden ökade under 2007 och förväntas fortsätta att öka under innevarande år.

Försäkringsbranschen står inför stora förändringar. Insplanet bedömer att fler försäkringsbolag kommer etablera sig på den svenska försäkringsmarknaden. För många av dessa kan Insplanet vara en samarbetspartner och distributör av försäkringsbolagets produkter. Ny EU-lagstiftning gör det lättare för utländska aktörer att komma in på den svenska marknaden genom så kallad gränsöverskridande handel. Insplanets växande andel av nytekningsmarknaden, ger dessa och andra aktörer som vill etablera sig på den svenska marknaden möjlighet till en snabb och kostnadseffektiv etablering.

En ny skatt på 32 procent av trafikförsäkringspremien infördes den 1 juli 2007. Skatten ska täcka statens kostnader för trafikskador – dels skador som redan inträffat, dels skador som kommer att inträffa fram till dess att försäkringsbolagen helt tar över statens ansvar för trafikskadorna. Enligt regeringen ska detta kunna ske under 2009. I genomsnitt räknar branschen med att premien har höjts med cirka 700 kronor per år. Samtidigt kan premiehöjningen variera kraftigt mellan olika fordon, huvudsakligen beroende på faktorer som årsmodell, ägarens ålder, kön, hemort och årlig körsträcka.



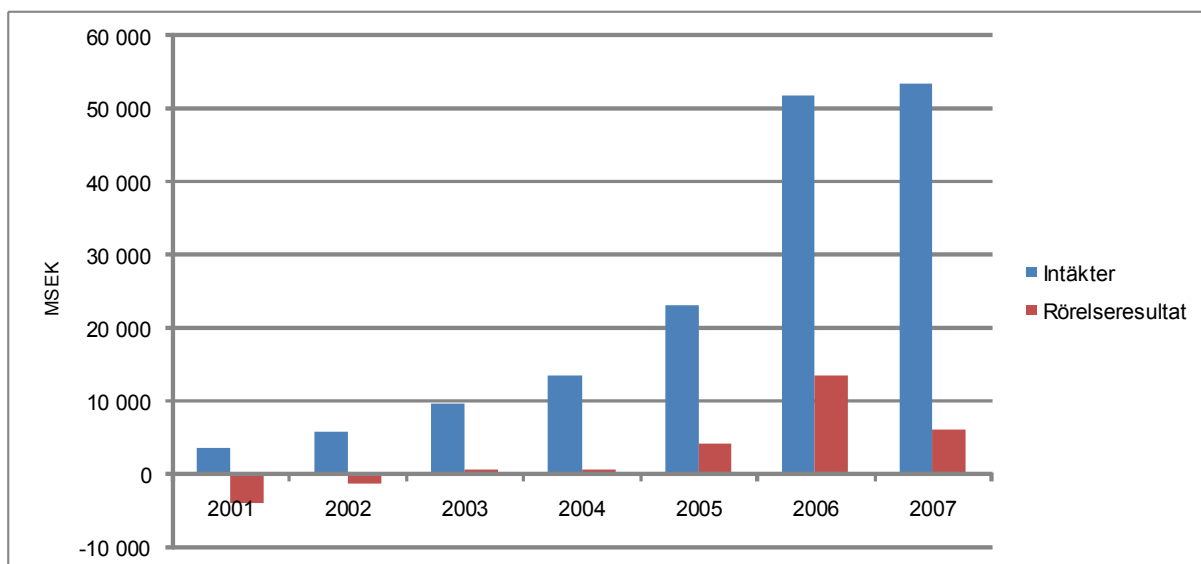


## Flerårsöversikt

TSEK	2007	2006	2005	2004	2003	2002	2001
<b>Resultaträkning</b>							
Intäkter	53 434	51 781	23 131	13 474	9 650	5 773	3 472
Rörelseresultat	5 933	13 510	4 045	509	525	-1 405	-4 064
Åretsresultat <sup>1</sup>	4 562	9 789	8 260	516	531	-1 382	-4 043
<b>Balansräkning</b>							
Balansomslutning	44 241	42 701	16 794	3 802	3 305	1 751	2 737
Eget kapital	33 080	33 747	10 062	1 803	1 286	755	1 437
<b>Nyckeltal</b>							
Rörelsemarginal, %	11%	26%	17%	4%	5%	neg	neg
Vinstmarginal, % <sup>1</sup>	9%	19%	36%	4%	6%	neg	neg
Avkastning på eget kapital, %	14%	45%	139%	33%	52%	neg	neg
Soliditet, %	75%	79%	60%	47%	39%	43%	53%
Genomsnittligt antal anställda	108	85	54	25	22	14	12
Nettoomsättning per anställd	495	609	428	539	439	412	289
Nettoinvesteringar	1 797	2 615	3 296	737	769	848	17
<b>Data per aktie</b>							
Eget kapital per aktie, SEK	2,85	2,90	0,96	0,17	0,12	0,07	0,41
Kassaföde per aktie, SEK	0,36	0,68	0,23	0,03	-0,01	-0,01	0,03
Resultat per aktie, SEK	0,39	0,88	0,79	0,05	0,05	-0,20	-1,28
Antal aktier vid periodens slut, tusental	11 619	11 619	10 519	10 519	10 519	10 519	10 519
Genomsnittligt antal aktier, tusental	11 619	11 161	10 519	10 519	10 519	10 519	10 519

<sup>1</sup>I årets resultat för 2005 ingår skatteintäkt om 4212 TSEK hänförlig till aktivering av underskottsavdrag.

### Intäkter och rörelseresultat





## Kvartalsdata

TSEK	Q4-2007	Q3-2007	Q2-2007	Q1-2007	Q4-2006	Q3-2006	Q2-2006	Q1-2006
<b>Resultaträkning</b>								
Intäkter <sup>1</sup>	5 988	15 849	17 634	13 963	14 949	12 858	13 213	10 761
Rörelseresultat <sup>1</sup>	-5 086	4 158	6 120	1 741	3 634	3 597	3 330	2 949
Nettoresultat	-3 668	3 088	3 783	1 359	2 578	2 667	2 416	2 129

<b>Balansräkning</b>								
Balansomslutning	44 241	52 464	47 755	46 310	42 701	39 765	35 526	19 781
Eget kapital	33 080	36 747	33 659	35 106	33 747	31 169	28 586	12 191

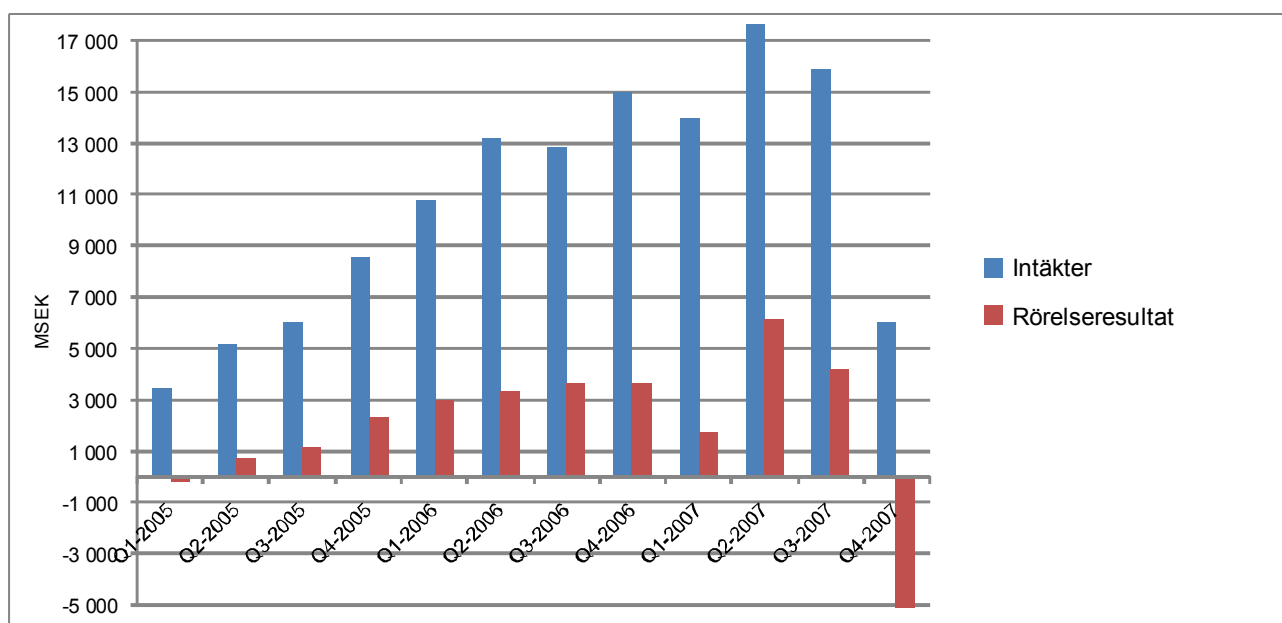
<b>Nyckeltal</b>								
Rörelsemarginal, %	neg	26%	29%	12%	24%	28%	25%	28%
Vinstmarginal, %	neg	19%	21%	10%	17%	21%	18%	27%
Soliditet, %	75%	70%	70%	76%	79%	78%	80%	62%

<b>Data per aktie</b>								
Eget kapital per aktie, SEK	2,85	3,16	2,90	3,02	2,90	2,68	2,46	1,16
Kassaflöde per aktie, SEK	0,16	0,24	0,08	-0,11	0,19	0,29	-0,01	0,21
Resultat per aktie, SEK	-0,32	0,27	0,33	0,12	0,22	0,23	0,22	0,20
Antal aktier vid periodens slut, tusental	11 619	11 619	11 619	11 619	11 619	11 619	11 619	10 519
Genomsnittligt antal aktier, tusental	11 619	11 619	11 619	11 619	11 619	11 619	10 886	10 519

<b>Övrigt</b>								
Internetförfrågningar, st	65 500	67 400	63 500	69 200	45 800	47 800	51 900	55 600
Nytecknad premievoly, MSEK	66	74	88	74	75	67	69	57
Antal nytecknade försäkringar, st	20 500	21 300	23 000	19 800	19 900	18 100	16 400	14 700
Aktivt premiebestånd, MSEK	466	450	413	361	262	222	186	145
Antal försäkringar aktivt premie bestånd, st	144 400	131 100	122 600	110 100	86 400	70 400	59 700	49 200

<sup>1</sup> Intäkter och rörelseresultatet för fjärde kvartalet 2007 ingår en nedskrivning av kundfordringar om 8,7 MSEK hänförlig till tidigare perioder.

### Intäkter och rörelseresultat



## Aktien

### Aktiekapital

Aktiekapitalet i Insplanet uppgår till 1 161 933 kronor, fördelat på 11 619 330 aktier; envar aktie med ett kvotvärde om 0,10 kronor. Varje aktie medför lika rätt till andel i Bolagets tillgångar och resultat samt berättigar till en röst på årsstämman.

### Aktiekapitalets utveckling

År	Transaktion	Totalt antal aktier	Ökat belopp i SEK	Aktiekapital i SEK
1999	Bolagsbildande	1 000	100 000	100 000
1999	Nyemission	1 110	11 000	111 000
1999	Nyemission	1 657	54 700	165 700
2000	Nyemission	2 265	60 800	226 500
2000	Split (1000:1)	2 265 000	-	226 500
2000	Utbyte konvertibel	2 817 330	55 233	281 733
2001	Nyemission	3 519 330	70 200	351 933
2002	Nyemission	10 519 330	700 000	1 051 933
2006	Nyemission	11 619 330	110 000	1 161 933

### Aktieägare

Antalet aktieägare i Insplanet uppgick per den 31 december 2007 till 1150 enligt VPC. Insplanets fem största aktieägare innehar aktier motsvarande 67,3 procent av såväl röster som kapital.

### Största aktieägare

Aktieägare, den 31 december 2007	Antal aktier	Kapital och röster (%)
Daniel Soussan, genom bolag	3 107 162	26,7%
Richard Båge, genom bolag	2 410 329	20,7%
Peter Ahdin, genom bolag	1 394 320	12,0%
Johan Brenner	500 000	4,3%
Nicklas Storåkers, med familj, genom försäkring	410 712	3,5%
Övriga	3 796 807	32,7%
<b>Totalt</b>	<b>11 619 330</b>	<b>100%</b>

### Aktiehandel

Sista betalkurs per den 28 december 2007 var 15,90 SEK, vilket gav ett börsvärde om 167 MSEK. Under året omsattes det aktier för 119 MSEK och den genomsnittliga dagliga handelsvolymen uppgick till 0,47 MSEK. Handelsposten uppgår till 300 aktier.

### Utdelningspolicy

Styrelsen för Insplanet AB (publ) har antagit en utdelningspolicy som fastställer att styrelsen till framtida årsstämmor skall föreslå en utdelning motsvarande minst 50 procent av nettovinsten, med förbehåll för bolagets kapitalbehov och med beaktande av förväntade framtida förändringar i bolagets finansiella ställning.

### Utdelning

Styrelsen föreslår årsstämman en utdelning om 0,45 (0,45) SEK per aktie, motsvarande 5,2 MSEK, vilket motsvarar 115 (53) procent av nettovinsten.

## Styrelse och revisorer

### Göran Lindén

Styrelseordförande. Född 1944. Har varit VD i Swedish Match, Fortos AB, BCP AB, ABBA AB samt wD i Procordia och suttit i koncernledningen för Volvo.

Övriga styrelseuppdrag: Procordias Pensionsstiftelse, Flodens Filter AB, Retail House AB, Västanå Slott AB, Wicanders Förvaltnings AB, Plockmatic International AB, Rölunda Produkter AB, Castellum AB Grimaldi Industrier AB.  
Ordförande i Insplanet sedan: 1999.  
Aktieinnehav: 138 669 aktier.  
Utbildning: fil.kand. ekonomi, Stockholms Universitet.

### Göran Stern

Ledamot. Född 1945. Försäkringsmäklare Direct Försäkringsmäklarna AB, grundare av Direct Försäkringsmäklarna.  
Övriga styrelseuppdrag: Stern Partner Assurans AB, AB Pgf Försäkring, Sfk svensk Förvaltningskonsult AB.  
Ledamot i Insplanet sedan: 2000.  
Aktieinnehav: 316 153 aktier.  
Utbildning: Marknadsekonom, Påhlmans Handelsinstitut, Distriktschefsutbildning Skandia, Egen företagare 1987 och framåt.

### Richard Båge

Ledamot. Född 1971. Mediaplanet International AB, grundare Insplanet AB (publ) och Mediaplanet International AB (publ).  
Övriga styrelseuppdrag: Mediaplanet International AB, Båge & Sjöberg AB, Richard Båge AB.  
Ledamot i Insplanet sedan: 1999.  
Aktieinnehav: 2 410 329 aktier.  
Utbildning: Marknadsekonom Berghs School of Communication.  
Kontorsadress: Mediaplanet Ltd, Winchester House, 7th floor, 259-269 Old Marylebone Road, London NW1 5RA.

### Nicklas Storåkers

Ledamot. Född 1974. VD Avanza.  
Övriga styrelseuppdrag: Svenska Fondhandlareföreningen, Jajja Communications AB och Addicom AB.  
Ledamot i Insplanet sedan: 2003.  
Aktieinnehav: 410 712 aktier m. familj.  
Utbildning: Civilekonom, Handelshögskolan, Stockholm. Juristlinjen, Stockholms Universitet.  
Kontorsadress: Bankaktiebolaget Avanza, Klarabergsgatan 60, 111 21 Stockholm.

### Lennart Käll

Ledamot. Född 1958. Koncernchef/Vd Ticket Travel Group, tidigare VD ICA Banken, VD SEB Finans, VD TryggFinans  
Övriga styrelseuppdrag: Xn Network, Länsförsäkringar Bank AB, Länsförsäkringar Stockholm AB, Rådgivare Segulah  
Ledamot i Insplanet sedan: 2006.  
Aktieinnehav: 6 600 aktier.  
Utbildning: Civilekonom Karlstad Universitet.

### Peter Ahldin

Ledamot. Född 1975. Bedriver investeringsverksamhet.  
Övriga Styrelseuppdrag: Danckwardt-Lillieström & Germer Fonder AB, Petersson & Wagner Fonder AB, Alencia AB och Picsearch AB.  
Tillträdande styrelseledamot i Phonera AB.  
Tidigare styrelseuppdrag: Remium AB och TradeDoublar AB.  
Ledamot i Insplanet sedan: 2007.  
Aktieinnehav: 1 394 320 aktier.  
Utbildning: High School, International School of Brussels.

### Daniel Soussan

Ledamot. Född 1972. Verkställande direktör, grundare Insplanet AB (publ).  
Övriga styrelseuppdrag: Daniel Soussan AB, Mediaplanet International AB, Tandläkarpraktiken i Sverige AB.  
Ledamot i Insplanet sedan: 1999.  
Aktieinnehav: 3 107 162 aktier.  
Utbildning: Economie Magisterexamen, Stockholms Universitet.

### Revisorer

Anders Ericsson (FAR) auktoriserad revisor på Ranby Björklund Stockholm AB har varit vald revisor i Insplanet AB (publ) sedan 1999.  
Anders Ericsson  
Ranby Björklund Stockholm AB  
Box 414  
111 73 Stockholm  
Tel: 08-535 268 00

## Ledande befattningshavare

### Daniel Soussan

Verkställande direktör, se styrelse.

### Henrik Ingvarsson

Ekonomichef, Vice VD. Född 1972.

Utbildning: Ekonomi Magisterexamen, Stockholms Universitet.

Anställd sedan: 2006.

Antal aktier: 3000.

Antal optioner: 55 000<sup>1</sup>

Kontorsadress: Grevgatan 34, 114 53 Stockholm.

### Johan Andersson

IT-chef. Född 1973.

Utbildning: Gymnasieutbildning Samhällsvetare.

Anställd sedan: 1999.

Antal aktier: 185 314.

Kontorsadress: Grevgatan 34, 114 53 Stockholm.

### Tobias Björkman

Försäljningschef. Född: 1981.

Utbildning: Teknisk datavetenskap, Umeå universitet/KTH.

Ekonomi, Umeå universitet.

Anställd sedan: 2005

Antal aktier: 0.

### Erik Lif

Informationschef. Född 1974.

Utbildning: Medicin, Kl. Datateknik, KTH.

Anställd sedan: 2004.

Antal aktier: 300.

### Peter Lundén

Affärsutveckling. Född 1975.

Utbildning: Ekonomi Magisterexamen, Mitt Universitetet, Sundsvall.

Anställd sedan: 2001.

Antal aktier: 25 000.

Kontorsadress: Grevgatan 34, 114 53 Stockholm.

### Christian Ridderstolpe

Analys. Född 1973.

Utbildning: Humaniora, Örebro universitet.

Anställd sedan: 2000.

Antal aktier: 85 662.

Kontorsadress: Grevgatan 34, 114 53 Stockholm.

<sup>1</sup> Utställda av Daniel Soussan AB orgnr: 556684-5839 och Richard Båge AB orgnr: 556694-1323.

## Förvaltningsberättelse

Styrelsen och verkställande direktören för Insplanet AB (publ), organisationsnummer 556567-6227, får härmed avge årsredovisning och koncernredovisning för verksamheten under räkenskapsåret 2007.

### Allmänt om verksamheten

Insplanet är Sveriges ledande försäkringsförmedlare mot privatmarknaden inom sakförsäkring. Nyteckningsvolymen för 2007 uppgick till 302 (268) MSEK fördelat på 84 600 (69 100) försäkringar. Det motsvarar enligt bolagets egen bedömning omkring 4 procent av svensk nyteckningsmarknad för konsumentrelaterad skadeförsäkring. Koncernens aktiva premiebestånd uppgick vid årets utgång till 144 400 försäkringar med en premievolum om 466 MSEK, vilket motsvarar 1,2 procent av totalmarknaden för konsumentrelaterad skadeförsäkring.

Insplanets tre strategiskt viktigaste tillgångar är bolagets egenutvecklade Internetbaserade affärssystem, avtalen med försäkringsbolagen och de många marknadsföringsavtal som finns. Till detta har bolaget och dess anställda unik kompetens och erfarenhet avseende marknaden, försäljning, distribution och marknadsföring av konsumentrelaterade försäkringar både via Internet och telefon.

### Marknad

Det har varit ett händelserikt år på den svenska konsumentförsäkringsmarknaden. Konkurrensen om kunderna har ökat under året, framförallt inom produkten bilförsäkring. Antalet försäkringsalternativ och upplevda erbjudanden ökade under 2007 och förväntas fortsätta att öka under innevarande år.

Försäkringsbolagen har stärkt sin Internetnärvaro och allt fler bolag ser Internet som naturlig distributionsform. Detta har medfört att priserna för försäkringar blivit mer lättillgängliga. Kortsiktigt kan detta påverka Insplanet negativt genom att kunderna lättare kan hitta priser på egen hand. Den samlade effekten av försäkringsbolagens ökade Internetnärvaro förväntas dock gynna Insplanet då detta bidrar till att förstärka trenden att allt fler söker, jämför och köper sina försäkringar över Internet. Insplanet bedömer att försäljningen av bilförsäkringar via Internet dubbleras de kommande två åren.

En skatt om 32 procent på trafikförsäkringspremien infördes per den 1 juli 2007. Det innebar i praktiken att varje bil i snitt blev 700 kronor dyrare att försäkra.

### Viktiga händelser under 2007

Under fjärde kvartalet lanserade Insplanet onlinepriser på bilförsäkring på den egna sajten, och för alla partners. Vid skapandet av tjänsten har fokus legat på kundanvändarvänlighet, vilket medfört att även bolag som Insplanet idag ej samarbetar med är inkluderade i prisjämförelsen. För de försäkringsbolag som Insplanet samarbetar med ges en möjlighet för kunden att teckna försäkringen direkt på Internet. Merparten av Insplanets kunder föredrar dock fortfarande att få personlig rådgivning i samband med köp av försäkring.

Insplanet har fortsatt med att produktbredda inom personförsäkringsområdet och lanserade under året en privatvårdsförsäkring.

Insplanet införde i augusti utökade rutiner gällande kvalitetssäkring av den egna försäljningen. Månatliga mätningar och uppföljningar gällande kundnöjdhet och försäljningskvalitet sker. Alla undersökningar pekar på att Insplanet gör ett kvalitativt arbete som resulterar i en tillfredsställande kundnöjdhet.

### Kunder, nyteckning och försäkringsbestånd

Antalet internetförfrågningar ökade med 32 procent under året till 265 600 (201 100). Lanseringen av onlinepriser har fallit väl ut och bidragit till den kraftiga ökningen av Internetförfrågningar. Inom motorförsäkringar har bolaget upplevt en ökad konkurrens under året, framförallt inom vissa kundsegment. Detta har medfört att avslutsfrekvensen på Internetförfrågningar kopplat till motorförsäkringar minskat. Insplanet förmedlade under året 84 600 (69 100) försäkringar vilket är en ökning med 22 procent jämfört med föregående år. Mätt i premievolum uppgick nyteckningen till 302 (268) MSEK, vilket är en ökning med 13 procent jämfört med föregående år. Övriga försäkringar vid sidan om bilförsäkringar har ökat sin andel av den förmedlade premievolumen under 2007 jämfört med föregående år. Förändringen i produktmixen är den huvudsakliga anledningen till att förändringen i antalet förmedlade försäkringar skiljer sig från förändringen i förmedlad premievolum.

Av nytecknad premievolum var 296 MSEK beståndsersättningsgrundande (98 procent). Koncernens aktiva premiebestånd hos försäkringsbolagen uppgick vid årets utgång till 144 400 försäkringar med en premievolum om 466 MSEK. Den genomsnittliga årliga provisionen på beståndet var 10 procent vid årets utgång.

## Intäkter och resultat

Intäkterna under perioden uppgick till 53,4 (51,8) MSEK vilket är en ökning med 3 procent jämfört med föregående år. Av intäkterna är 94 procent hänförliga till försäkringsförmedling och provisionsintäkter. Resterande 6 procent är hänförligt till konsulttjänster, försäkringsadministrativa tjänster samt marknadsföringsintäkter. Koncernens rörelseresultat uppgick till 5,9 (13,5) MSEK. Rörelsemarginalen uppgick under året till 11 (26) procent. Resultat efter skatt uppgick till 4,6 (9,8) MSEK. Avkastningen på det egna kapitalet uppgick till 14 procent.

Intäkterna och rörelseresultatet avvek negativt gentemot bolagets förväntningar för 2007. Avvikelsen är framförallt hänförlig till högre kundförluster än förväntat avseende nytecknade försäkringar. De högre kundförlusterna medförde att Insplanet under fjärde kvartalet gjorde en nedskrivning av bolagets intäkter och resultat med 8,7 MSEK avseende tidigare perioder. Från och med fjärde kvartalet ändrades intäktsredovisningen med hänsyn tagen till de högre kundförlusterna. Även vikande nyteckning av inkomstförsäkringar, att Insplanet tappat i konkurrenskraft inom vissa kundsegment för produkten bilförsäkringar samt att återförsäljarkonceptet ej utvecklats som förväntat bidrog också till det svaga resultatet för verksamhetsåret 2007.

Stora insatser genomförs för att komma tillrätta med identifierade problem rörande kundavhopp. Bolaget har initierat ett åtgärdsprogram som omfattar såväl en grundlig genomgång av våra interna prestationer och processer som en genomgång och översyn av de samarbeten vi har med samarbetande försäkringsbolag. Ett antal förändringar har redan genomförts och ytterligare åtgärder kommer att implementeras successivt under året.

## Anställda

Medeltal årsanställda under perioden var 108 (85).

## Kassaflöde och finansiell ställning

Årets kassaflöde uppgick till -1,0 (21,5) MSEK. Kassaflödet från den löpande verksamheten uppgick till 6,0 (10,3) MSEK. Kassaflödet har påverkats negativt jämfört med föregående år av att Insplanet i år erhåller provisioner från samtliga samarbetspartners allteftersom försäkringstagarna betalar in sina premier till försäkringsbolagen. Under 2006 erhöll Insplanet en engångsersättning i samband med att försäkringen trädde i kraft från ett antal försäkringsbolag. Investeringarna under året uppgick till 1,8 (2,6) MSEK. Likvida medel vid årets utgång uppgick till 23,8 (24,8) MSEK. Koncernen har inga räntebärande skulder. Det egna kapitalet uppgick till 33,1 MSEK (2,85 SEK per aktie). Soliditeten uppgick till 75 (79) procent.

## Resultat per aktie

Resultat per aktie för perioden uppgick till 0,39 (0,88) SEK.

## Utsikter 2008

Bolaget har beslutat att ej ge explicita prognoser för 2008. Bolagets förväntansbild för innevarande år är att Insplanet skall uppvisa god intäkt- och resultatutveckling och upprätthålla en god rörelsemarginal.

## Moderbolaget

Moderbolagets intäkter uppgick under perioden till 4,6 (3,2) MSEK. Resultatet efter finansiella poster uppgick till -10,7 (-8,6) MSEK. Investeringar uppgick till 1,8 (1,5) MSEK. Moderbolagets likvida medel uppgick per balansdagen till 11,0 (10,8) MSEK. Det egna kapitalet uppgick till 33,6 (34,0) MSEK, vilket motsvarar en soliditet på 88 (93) procent.

## Förslag till vinstdisposition

Styrelsen föreslår att till årsstämman förfogande stående vinstmedel 32 227 615 SEK disponeras enligt följande

<b>Balanserat resultat</b>	<b>26 197 196</b>
<b>Överkursfond</b>	<b>13 785 095</b>
<b>Åretsresultat</b>	<b>-7 754 676</b>
	<b>32 227 615</b>

## Styrelsen föreslår:

<b>att till aktieägarna utdelas 0,45 SEK per aktie</b>	<b>5 228 699</b>
<b>I ny räkning överföres</b>	<b>26 998 916</b>
	<b>32 227 615</b>

Koncernens fria egna kapital uppgår till 33 080 285 SEK, varav årets resultat utgör 4 562 447 SEK.

Styrelsen bedömer att det egna kapitalet i bolaget och koncernen efter utdelningen kommer att motsvara de krav som verksamhetens art, omfattning och risker ställer. Den föreslagna utdelningen kan därmed försvaras med hänsyn till vad som anförts i ABL 17 kap 3§ 2-3 st.

## Resultaträkningar

TSEK	Not	KONCERNEN		MODERBOLAGET	
		2007	2006	2007	2006
<b>Rörelsens intäkter</b>					
Nettoomsättning		53 434	51 781	4 572	3 227
<b>Summa intäkter</b>		<b>53 434</b>	<b>51 781</b>	<b>4 572</b>	<b>3 227</b>
<b>Rörelsens kostnader</b>					
Övriga externa kostnader	2	-11 531	-7 300	-9 181	-6 207
Personalkostnader	3	-34 361	-29 833	-5 423	-4 983
Avskrivningar av materiella och immateriella anläggningstillgångar		-1 609	-1 138	-1 068	-774
<b>Summa rörelsens kostnader</b>		<b>-47 501</b>	<b>-38 271</b>	<b>-15 672</b>	<b>-11 964</b>
<b>Rörelseresultat</b>		<b>5 933</b>	<b>13 510</b>	<b>-11 100</b>	<b>-8 737</b>
<b>Resultat från finansiella poster</b>					
Ränteintäkter och liknande resultatposter		582	297	377	170
Räntekostnader och liknande resultatposter		-1	-36	0	0
<b>Resultat före skatt</b>		<b>6 514</b>	<b>13 771</b>	<b>-10 724</b>	<b>-8 568</b>
Årets skattekostnad	4	-1 951	-3 982	2 969	2 358
<b>Årets resultat</b>		<b>4 562</b>	<b>9 789</b>	<b>-7 755</b>	<b>-6 210</b>



## Balansräkningar

TSEK	Not	KONCERNEN		MODERBOLAGET	
		2007	2006	2007	2006
<b>Tillgångar</b>					
<b>Anläggningstillgångar</b>					
<u>Materiella anläggningstillgångar</u>					
Inventarier	5	763	768	759	743
<u>Immateriella anläggningstillgångar</u>					
Balanserade utgifter för utvecklingsarbete		1 582	868	1 582	868
Affärsavtal		953	1 213		
Goodwill		2 079	2 338		
<u>Finansiella anläggningstillgångar</u>					
Andelar i koncernföretag	7			2 950	2 950
Uppskjuten skattefordran	4	0	229	0	229
<b>Summa anläggningstillgångar</b>		<b>5 377</b>	<b>5 417</b>	<b>5 291</b>	<b>4 790</b>
<b>Omsättningstillgångar</b>					
<u>Kortfristiga fordringar</u>					
Kundfordringar		12 397	11 835	414	493
Fordringar hos koncernföretag	8			20 776	20 083
Övriga fordringar		168	53	124	
Förutbetalda kostnader och upplupna intäkter	9	2 534	643	536	506
<u>Kassa och bank</u>		<u>23 765</u>	<u>24 753</u>	<u>10 988</u>	<u>10 820</u>
<b>Summa omsättningstillgångar</b>		<b>38 864</b>	<b>37 284</b>	<b>32 838</b>	<b>31 903</b>
<b>Summa tillgångar</b>		<b>44 241</b>	<b>42 701</b>	<b>38 129</b>	<b>36 693</b>
<b>Eget kapital och skulder</b>					
<b>Eget kapital</b>					
<u>Bundet eget kapital</u>					
Aktiekapital		1 162	1 162	1 162	1 162
Reservfond		210	210	210	210
Summa bundet eget kapital		1 372	1 372	1 372	1 372
<u>Fritt eget kapital</u>					
Överkursfond		13 785	13 785	13 785	13 785
Balanserat resultat		13 361	8 800	26 197	25 059
Årets resultat		4 562	9 789	-7 755	-6 210
Summa fritt eget kapital		31 708	32 374	32 228	32 634
<b>Summa eget kapital</b>		<b>33 080</b>	<b>33 747</b>	<b>33 600</b>	<b>34 006</b>
<b>Kortfristiga skulder</b>					
Leverantörsskulder		1 006	452	993	449
Övriga skulder		5 632	3 896	1 912	138
Upplupna kostnader och förutbetalda intäkter	11	4 523	4 607	1 624	2 100
<b>Summa kortfristiga skulder</b>		<b>11 161</b>	<b>8 955</b>	<b>4 529</b>	<b>2 687</b>
<b>Summa eget kapital och skulder</b>		<b>44 241</b>	<b>42 701</b>	<b>38 129</b>	<b>36 693</b>

Inga ställda säkerheter eller ansvarsförbindelser finns i koncernen.

## Kassaflödesanalyser

TSEK	Not	KONCERNEN		MODERBOLAGET	
		2007	2006	2007	2006
Rörelseresultat		5 933	13 510	-11 100	-8 737
Avskrivningar		1 609	1 138	1 068	774
Finansiellt netto		581	261	377	170
<b>Summa tillförda medel</b>		<b>8 123</b>	<b>14 909</b>	<b>-9 655</b>	<b>-7 793</b>
Aktuell skatt		-1 722	1	3 198	0
<b>Förändring av rörelsekapital</b>					
Förändring av kundfordringar		-562	-8 850	78	-274
Förändring av övriga kortfristiga fordringar		-2 006	1 974	-847	-15 538
Förändring av övriga kortfristiga skulder		2 206	2 223	1 842	-655
<b>Rörelsens kassaflöde före investeringar</b>		<b>6 038</b>	<b>10 257</b>	<b>-5 383</b>	<b>-24 260</b>
<b>Investeringsverksamheten</b>					
Materiella anläggningstillgångar		-417	-703	-417	-660
Immateriella anläggningstillgångar		-1 380	-2 064	-1 380	-764
Förvärv av verksamheter		0	152	0	-100
<b>Rörelsens kassaflöde efter investeringar</b>		<b>4 241</b>	<b>7 642</b>	<b>-7 180</b>	<b>-25 784</b>
<b>Finansieringsverksamheten</b>					
Ökning /minskning av långfristiga skulder		0	0	0	0
Nyemission /emissionskostnader		0	13 895	0	13 895
Utdelning		-5 229	0	-5 229	0
Erhållna / lämnade koncernbidrag		0	0	12 577	22 599
<b>Summa finansieringsverksamhet</b>		<b>-5 229</b>	<b>13 895</b>	<b>7 348</b>	<b>36 494</b>
Årets kassaflöde		-988	21 537	168	10 710
Likvida medel vid årets början		24 753	3 216	10 820	110
<b>Likvida medel vid årets slut</b>		<b>23 765</b>	<b>24 753</b>	<b>10 988</b>	<b>10 820</b>

## Tilläggsupplysningar

### Not 1 Redovisningsprinciper

#### Allmänt

Årsredovisningen upprättas i enlighet med årsredovisningslagen och bokföringsnämndens allmänna råd.

Alla belopp anges i TSEK om ej annat anges.

#### Värderingsprinciper

Tillgångar, avsättningar och skulder har värderats till anskaffningskostnaden om inget annat anges nedan.

#### Anläggningstillgångar

Anläggningstillgångar är redovisade till anskaffningskostnad med avdrag för planmässiga avskrivningar baserade på en bedömning av tillgångarnas ekonomiska livslängd. Avskrivningar enligt plan är gjorda enligt följande.

##### Materiella anläggningstillgångar:

Datorer	3år
Inventarier	5år

##### Immateriella anläggningstillgångar:

Balanserade utvecklingskostnader	3år
Förvärvade kundrelationer	5år
Goodwill	10år

#### Fordringar

Fordringar är redovisade till det belopp varmed de beräknas inflyta.

#### Intäktsredovisning

Provisioner från nyteckning av försäkringar intäktsförs i takt med att de upparbetas. Beståndsprovisioner intäktsförs så snart de kan beräknas på ett tillförlitligt sätt, vilket i allmänhet är först när de utbetalats.

#### Koncernredovisning

Koncernredovisningen har upprättats i enlighet med Redovisningsrådets rekommendation RR1:00 och med tillämpning av förvärvsmetoden. Koncernredovisningen omfattar Insplanet AB (moderbolaget), Insplanet Försäkrings AB (556691-4025), Auro Försäkring AB (556662-4564) samt Insplanet Försäkringsförmedling AB (556699-1179). Inga inköp eller försäljningar har skett emellan moderbolaget och konsoliderade bolag inom koncernen.

**Not 2 Ersättning till revisor**

	Koncernen		Moderbolaget	
	2007	2006	2007	2006
Revision, Ranby Björklund Stockholm AB	101	95	60	50
Övriga uppdrag	0	20	0	0
<b>Totalt</b>	<b>101</b>	<b>115</b>	<b>60</b>	<b>50</b>

Med revisionsuppdrag avses granskningen av årsredovisningen och bokföringen samt styrelsens förvaltning, övriga arbetsuppgifter som det ankommer på bolagets revisorer att utföra samt rådgivning eller annat biträde som föranleds av iakttagelser vid sådan granskning eller genomförande av sådana övriga arbetsuppgifter. Allt annat är övriga uppdrag.

**Not 3 Anställda och personalkostnader**

	Koncernen		Moderbolaget	
	2007	2006	2007	2006
<b>Medelantalet anställda</b>				
Kvinnor	14	13	3	3
Män	94	72	11	14
<b>Totalt</b>	<b>108</b>	<b>85</b>	<b>14</b>	<b>17</b>
	Koncernen		Moderbolaget	
<b>Personalkostnader</b>	2007	2006	2007	2006
Löner och andra ersättningar till styrelse och VD	998	1 123	998	1 018
<i>varav rörlig ersättning</i>	118	270	118	270
<i>varav pensionskostnader</i>	0	0	0	0
Löner och andra ersättningar till övriga anställda	25 836	21 256	3 750	2 730
<i>varav pensionskostnader</i>	0	0	0	0
Sociala avgifter	8 377	6 984	1 793	967
<b>Totalt</b>	<b>35 211</b>	<b>29 363</b>	<b>6 542</b>	<b>4 715</b>

	Moderbolaget	
	2007	2006
<b>Sjukfrånvaro</b>		
Samtliga anställda	4,7%	0,4%

Sjukfrånvaro i procent av ordinarie arbetstid. Sjukfrånvaron för andra grupper än ovanstående undantas från redovisningen med hänvisning till undantagsregeln i lagen.

**Könsfördelning**

Styrelsen består av sju personer varav 100% är män.

Ledningen består av sju personer varav 86% är män och 14% är kvinnor.

**Not 4 Skatteintäkt och skattefordran**

Under 2005 aktiverades en skattefordran i moderbolaget om 4212 TSEK, fordran avsåg bolagets då kvarstående underskottsavdrag. Per sista december 2007 är hela skattefordran utnyttjad.

**Not 5 Materiella anläggningstillgångar**

	Koncernen		Moderbolaget	
	2007	2006	2007	2006
<b>Inventarier</b>				
Ingående anskaffningsvärden	1 746	1 043	1 703	1 043
Årets inköp	417	703	417	660
<b>Utgående ackumulerade anskaffningsvärden</b>	<b>2 163</b>	<b>1 746</b>	<b>2 120</b>	<b>1 703</b>
Ingående avskrivningar	-978	-726	-960	-726
Årets avskrivningar enligt plan	-423	-252	-401	-234
<b>Utgående ackumulerade avskrivningar</b>	<b>-1 400</b>	<b>-978</b>	<b>-1 362</b>	<b>-960</b>
<b>Utgående restvärde enligt plan</b>	<b>763</b>	<b>768</b>	<b>759</b>	<b>743</b>

**Not 6 Immateriella anläggningstillgångar**

	Koncernen		Moderbolaget	
	2007	2006	2007	2006
<b>Aktiverade utvecklingskostnader</b>				
Ingående anskaffningsvärden	7 110	6 346	7 110	6 346
Årets inköp	1 380	764	1 380	764
<b>Utgående ackumulerade anskaffningsvärden</b>	<b>8 490</b>	<b>7 110</b>	<b>8 490</b>	<b>7 110</b>
Ingående avskrivningar	-6 242	-5 701	-6 242	-5 701
Årets avskrivningar enligt plan	-667	-540	-667	-540
<b>Utgående ackumulerade avskrivningar</b>	<b>-6 908</b>	<b>-6 242</b>	<b>-6 908</b>	<b>-6 242</b>
<b>Utgående restvärde enligt plan</b>	<b>1 582</b>	<b>868</b>	<b>1 582</b>	<b>868</b>
<b>Förvärvade kundrelationer</b>				
Ingående anskaffningsvärden	1 300	0		
Årets inköp	0	1 300		
<b>Utgående ackumulerade anskaffningsvärden</b>	<b>1 300</b>	<b>1 300</b>		
Ingående avskrivningar	-87	0		
Årets avskrivningar enligt plan	-260	-87		
<b>Utgående ackumulerade avskrivningar</b>	<b>-347</b>	<b>-87</b>		
<b>Utgående restvärde enligt plan</b>	<b>953</b>	<b>1 213</b>		
<b>Goodwill</b>				
Ingående anskaffningsvärden	2 598	0		
Årets inköp	0	2 598		
<b>Utgående ackumulerade anskaffningsvärden</b>	<b>2 598</b>	<b>2 598</b>		
Ingående avskrivningar	-260	0		
Årets avskrivningar enligt plan	-260	-260		
<b>Utgående ackumulerade avskrivningar</b>	<b>-520</b>	<b>-260</b>		
<b>Utgående restvärde enligt plan</b>	<b>2 079</b>	<b>2 338</b>		

**Not 7 Finansiella anläggningstillgångar**

**Moderbolaget**

Specifikation andelar i koncernföretag	orgnr	säte	Kapital andel	Antal aktier	Bokfört värde	Eget kapital	Årets resultat
Inplanet Försäkrings AB	55668-14025	Stockholm	100%	1000	100	100	11 340
Auro Försäkringar AB	556662-4564	Stockholm	100%	1000	2 750	152	1 264
Inplanet Försäkringsförmedling AB	556699-1179	Stockholm	100%	1000	100	100	-28
					2 950	352	12 577

<b>Skattefordran</b>	2007	2006
Utgående värde	0	229

**Not 8 Fordringar hos koncernföretag**

	Moderbolaget	
	2007	2006
Nettofordringar dotterbolag	20 776	20 083

**Not 9 Förutbetalda kostnader och upplupna intäkter**

	Koncernen		Moderbolaget	
	2007	2006	2007	2006
Förutbetalda hyror	539		187	
Övriga förutbetalda kostnader	401	368	192	368
Upplupna provisionsintäkter	1 438	137		
Övriga upplupna intäkter	157	138	157	138
<b>Totalt</b>	<b>2 535</b>	<b>643</b>	<b>536</b>	<b>506</b>



Jag har granskat årsredovisningen, koncernredovisningen och bokföringen samt styrelsens och verkställande direktörens förvaltning i Insplanet AB (publ) för räkenskapsåret 2007. Bolagets årsredovisning och koncernredovisning ingår i den tryckta versionen av detta dokument på sidorna 13-21. Det är styrelsen och verkställande direktören som har ansvaret för räkenskapshandlingarna och förvaltningen och för att årsredovisningslagen tillämpas vid upprättandet av årsredovisningen och koncernredovisningen. Mitt ansvar är att uttala mig om årsredovisningen, koncernredovisningen och förvaltningen på grundval av min revision.

Revisionen har utförts i enlighet med god revisionssed i Sverige. Det innebär att jag planerat och genomfört revisionen för att med hög men inte absolut säkerhet försäkra mig om att årsredovisningen och koncernredovisningen inte innehåller väsentliga felaktigheter. En revision innefattar att granska ett urval av underlagen för belopp och annan information i räkenskapshandlingarna. I en revision ingår också att pröva redovisningsprinciperna och styrelsens och verkställande direktörens tillämpning av dem samt att bedöma de betydelsefulla uppskattningar som styrelsen och verkställande direktören gjort när de upprättat årsredovisningen och koncernredovisningen samt att utvärdera den samlade informationen i årsredovisningen och koncernredovisningen. Som underlag för mitt uttalande om ansvarsfrihet har jag granskat väsentliga beslut, åtgärder och förhållanden i bolaget för att kunna bedöma om någon styrelseledamot eller verkställande direktören är ersättningsskyldig mot bolaget. Jag har även granskat om någon styrelseledamot eller verkställande direktören på annat sätt har handlat i strid med aktiebolagslagen, årsredovisningslagen eller bolagsordningen. Jag anser att min revision ger mig rimlig grund för mina uttalanden nedan.

Årsredovisningen och koncernredovisningen har upprättats i enlighet med årsredovisningslagen och ger en rättvisande bild av bolagets och koncernens resultat och ställning i enlighet med god redovisningssed i Sverige. Förvaltningsberättelsen är förenlig med årsredovisningens och koncernredovisningens övriga delar.

Jag tillstyrker att årsstämman fastställer resultaträkningen och balansräkningen för moderbolaget och för koncernen, disponerar vinsten i moderbolaget enligt förslaget i förvaltningsberättelsen och beviljar styrelsens ledamöter och verkställande direktören ansvarsfrihet för räkenskapsåret.

Stockholm den 24 april 2008

Anders Ericsson  
Auktoriserad revisor



## Definitioner av nyckeltal

### Avkastning på eget kapital

Resultat efter skatt dividerat med genomsnittligt eget kapital.

### Eget kapital

Redovisat eget kapital.

### Eget kapital per aktie

Eget kapital per balansdagen dividerat med antal aktier vid periodens utgång.

### Kassaflöde per aktie

Periodens kassaflöde dividerat med antal aktier vid periodens utgång.

### Resultat per aktie

Periodens resultat dividerat med vägt genomsnitt av antal aktier under perioden.

### Rörelsemarginal

Rörelseresultat efter goodwillavskrivningar dividerat med nettoomsättningen.

### Soliditet

Utgående eget kapital dividerat med balansomslutningen.

### Vinstmarginal

Resultat efter skatt dividerat med nettoomsättningen.

## Årsstämma

Aktieägarna i Insplanet AB (publ) kallas härmed till årsstämma torsdagen den 8 maj 2008 klockan 15:00 i bolagets lokaler, Grevgatan 34, Stockholm. Anmälan Aktieägare som önskar delta i stämman skall vara införd i den av VPC AB förda aktieboken senast den 2 maj 2008 och skall dessutom per post till Insplanet AB (publ) anmäla sin avsikt att delta i årsstämman senast måndagen den 5 maj 2008. Adressera brevet till Insplanet AB, att: Henrik Ingvarsson, Box 26 000, 100 41 Stockholm. Eller skicka anmälan till [bolagsstamma@insplanet.com](mailto:bolagsstamma@insplanet.com).

Vid anmälan skall namn, person- eller organisationsnummer, adress och telefonnummer samt antal biträden uppges.

Aktieägare som låtit förvaltarregistrera sina aktier, måste i god tid före den 2 maj 2008 genom förvaltares försorg tillfälligt inregistrera aktierna i eget namn för att erhålla rätt att delta vid stämman.

## Finansiell Information

Delårsrapport, januari till mars, 7 maj 2008.

Delårsrapport, januari till juni, 20 augusti 2008.

Delårsrapport, januari till september, 12 november 2008.

Bokslutskommuniké, januari till december, 19 februari 2009.

## Insplanet AB (publ)

Grevgatan 34

Box 26 000

100 41 Stockholm

Org.nr. 556567-6227

Tel: 08-51 000 000

Fax: 08-660 14 38

[www.insplanet.com](http://www.insplanet.com)



Insplanet är Sveriges ledande försäkringsförmedlare mot privatmarknaden inom konsument- och motorförsäkring (sak). 2007 tecknade Insplanet 84 000 försäkringar med en premievolyms på 302 MSEK. Insplanets affärsidé är att hitta, jämföra och erbjuda rätt försäkring till rätt pris utifrån våra kunders unika behov och önskemål. Fler än 1 000 personer om dagen får hjälp att se över sina försäkringar. Insplanets aktie är noterad på First North. HQ Bank är Insplanets certified adviser.