



# Årsredovisning 2006

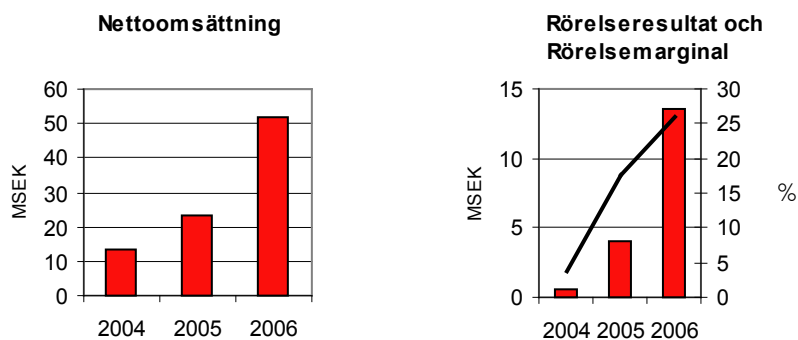


## Insplanet i korthet

Insplanet är Sveriges ledande försäkringsförmedlare mot privatmarknaden inom konsument- och motorförsäkring (sak). 2006 tecknade Insplanet 69 000 försäkringar med en premievolyms på 268 MSEK. Insplanets affärsidé är att hitta, jämföra och erbjuda rätt försäkring till rätt pris utifrån våra kunders unika behov och önskemål. Nästan 1 000 personer om dagen får hjälp att se över sina försäkringar. Varannan person som jämför försäkring hos Insplanet sparar pengar. Sedan starten 1999 har Insplanet hjälpt mer än 500 000 kunder.

## Insplanet 2006

- Intäkterna ökade med 124 procent till 51,8 (23,1) MSEK.
- Rörelseresultatet förbättrades med 234 procent till 13,5 (4,0) MSEK.
- Resultat efter skatt uppgick till 9,8 (8,3) MSEK.
- Resultat per aktie 0,88 (0,79) SEK.
- Nytecknad premievolyms ökade med 53 procent till 268 (175) MSEK. 77 procent av nytecknad premievolyms är beståndsersättningsgrundande.
- Koncernens aktiva premiebestånd hos försäkringsbolagen uppgick vid fjärde kvartalets utgång till 86 400 försäkringar, med en premievolyms om 262 MSEK. Den genomsnittliga årliga provisionen på beståndet var 10 procent vid kvartalets utgång.
- Antalet förmedlade försäkringar ökade med 52 procent till 69 100 (45 600).



## Viktiga händelser under 2006

- Produktutbudet har breddats och ett flertal avtal med nya försäkringsgivare har tecknats.
- Insplanet har slutit sitt första återförsäljaravtal.
- Samarbete inlett med Hyresgästföreningen.
- Insplanets aktie anslöts till First North (fd Nya Marknaden) den 7 juni. Nyemissionen i samband med anslutningen tillförde bolaget 13,9 MSEK.
- Insplanet Försäkringsförmedling AB och Auro Försäkring AB har båda godkänts av Finansinspektionen att få bedriva försäkringsförmedling.

## Förslag till årsstämman

- Styrelsen föreslår årsstämman en utdelning om 0,45 SEK per aktie.

Nyckeltal	2004	2005	2006
Intäkter, MSEK	13,5	23,1	51,8
Rörelseresultat, MSEK	0,5	4,0	13,5
Rörelsemarginal, %	3,8	17,5	26,1

## Varannan ny kundkontakt leder till affär!

2006 är en milstolpe i Insplanets historia. Våra intäkter ökade med 124 procent till 51,8 MSEK och rörelseresultatet med 234 procent till 13,5 MSEK. Trots fortsatt kraftig expansion och fokus på tillväxt förbättrades rörelsemarginalen till 26 procent (17). Efter åtta år av kontinuerlig tillväxt, varav de fyra senaste med lönsamhet, genomförde vi dessutom en lyckad introduktion på First North den 7 juni. Den lyckade introduktionen är en bekräftelse på Insplanets affärsmodell och stärker vår position som Sveriges ledande försäkringsförmedlare mot privatmarknaden.

Under 2006 har vi tagit ytterligare steg mot vår vision att bli ett heltäckande försäkringsvaruhus mot privatmarknaden. Trots att vi har kommit en bit på väg är det mesta av vårt arbete ännu ogjort. För oss som arbetar på Insplanet är viljan att förenkla och förändra försäkringsbranschen vår främsta drivkraft. Vårt mål är att Insplanet alltid skall vara det bästa sättet för konsumenter att hitta, jämföra och köpa konsumentrelaterade försäkringar. Uppnår vi detta över tiden är jag fast övertygad om att det inte bara blir bra för våra kunder utan även för våra aktieägare. Vi fortsätter produktbredda vårt kunderbudande. Vilka produkter som står på tur styrs av våra kunders efterfrågan i kombination med att det vi erbjuder är konkurrenskraftigt utifrån pris och innehåll.

Priset är det i särklass mest avgörande i valet av försäkringsbolag för sin bil och sitt boende. Trots det betalar uppskattningsvis hälften av alla försäkringstagare för mycket för sina bil- och hemförsäkringar. För Insplanets del innebär detta en stor potential men också en utmaning att finna lösningar på. Aldrig har vårt kunderbudande varit starkare. Konkret innebär det att varannan kund som gör en försäkringsförfrågan för sitt boende eller bil väljer att byta försäkringsbolag till något av de alternativ Insplanet erbjuder.

Vår utmaning ligger i att öka medvetenheten och samtidigt förändra invanda köpbeteenden och mönster hos konsumenterna. Vi har sett liknande trögrörlighet i andra privatekonomiskt relaterade branscher men när det väl tar fart kan det gå snabbt. Insplanet är idag med våra duktiga medarbetare, It-struktur och konkurrenskraftiga produktutbud väl positionerade att möta och fånga upp den ökande rörligheten bland kunderna.

Under det gångna året har vi arbetat med att säkra framtida tillväxt och lönsamhet. Det arbetet fortsätter i oförminskad takt. Det är med stor glädje och tillförsikt jag kan konstatera att Insplanet står starkare än någonsin. Ett stort tack till alla Insplanets medarbetare som under det gångna året gjort ett fantastiskt arbete. Vi som arbetar på Insplanet har aldrig varit mer laddade att infria de högt ställda förväntningar som finns på oss från våra kunder, aktieägare och inte minst oss själva. Slutligen glöm inte bort att varannan person betalar för mycket för sina försäkringar – Är du kanske en av dem?

April 2007

Daniel Soussan  
VD, Insplanet AB  
Telefon 0708-350224  
E-post: [daniel.soussan@insplanet.com](mailto:daniel.soussan@insplanet.com)  
[www.insplanet.com](http://www.insplanet.com)



## Verksamheten

Insplanet är Sveriges ledande försäkringsförmedlare mot privatmarknaden inom sakförsäkring. Nyteckningsvolymen för 2006 uppgick till 268 (175) MSEK fördelat på 69 100 (45 600) försäkringar. Det motsvarar enligt bolagets egen bedömning omkring 4,0 procent av svensk nyteckningsmarknad och 0,8 procent av totalmarknaden för konsumentrelaterad skadeförsäkring.

Insplanets tre strategiskt viktigaste tillgångar är bolagets egenutvecklade Internetbaserade affärssystem, avtalen med försäkringsbolagen och de många marknadsföringsavtal som finns. Till detta har bolaget och dess anställda unik kompetens och erfarenhet avseende marknaden, försäljning, distribution och marknadsföring av konsumentrelaterade försäkringar både via Internet och telefon.

Insplanet fortsätter att investera resurser i bolagets Internetbaserade affärssystem. Utan detta affärssystem eller motsvarande är det svårt att på ett effektivt sätt bedriva en verksamhet likt Insplanets. Såvitt bolaget känner till finns det idag inget annat affärssystem på den svenska marknaden som är inriktat på förmedling av konsumentförsäkringar.

Allt fler aktörer både från försäkringsbranschen men också från andra närliggande verksamheter intresserar sig för förmedling av konsumentförsäkring. Insplanet erbjuder dessa företag eller organisationer ett enkelt och kostnadseffektivt sätt att i egen regi förmedla försäkringar som återförsäljare till Insplanet. I korthet innebär det att dessa återförsäljare får tillgång till Insplanets affärssystem, avtal med försäkringsbolagen och den ekonomiska avstämningen och hanteringen av försäkringarna. Det innebär i praktiken att återförsäljare enbart behöver koncentrera sig på kundanskaffning och distribution. Insplanet erhåller en låg fast licensintäkt i kombination med en rörlig ersättning baserad på premievolymer. Konceptet lanserades under slutet av 2006 och kommer att utvecklas under innevarande år.

Insplanet har långsiktiga avtal med de försäkringsbolag bolaget samarbetar med. För att på ett effektivt sätt kunna erbjuda olika försäkringsbolags produkter krävs det tekniskt avancerade integrationer och lösningar med bolagens affärssystem. Insplanet erhåller provision från de försäkringsbolag som bolaget samarbetar med. Ambitionen är att Insplanets systemlösningar och kundhanteringsprocesser ska vara de ledande som finns på marknaden mellan försäkringsbolag och försäkringsförmedlare. Målsättningen är att försäkringsbolag i framtiden skall kunna rekommendera andra förmedlare att bli återförsäljare till Insplanet snarare än att söka egna samarbetsformer direkt med försäkringsbolagen.

### Affärsidé

Insplanets affärsidé är att hitta, jämföra och erbjuda rätt försäkring till rätt pris utifrån våra kunders unika behov och önskemål.

### Vision

Insplanet skall bli ett heltäckande försäkringsvaruhus mot privatmarknaden som samlar och erbjuder marknads bästa försäkringsprodukter inom sak- och personförsäkringsområdet.

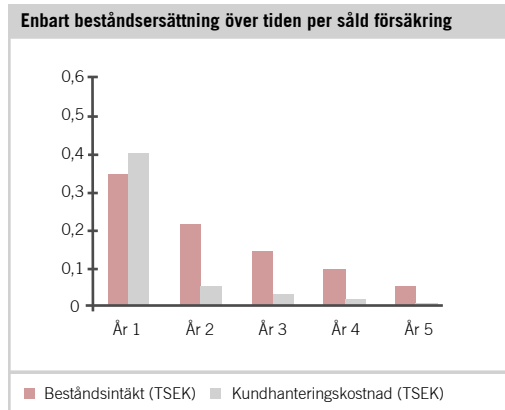
### Strategi

Genom en stark Internethänvaro, med fortsatt fokus på att utveckla bolagets kund- och distributionsprocesser skall Insplanet bibehålla en stark tillväxt, på ett allt mer kostnadseffektivt sätt.

Insplanets intäkter består i huvudsak av provisioner från försäkringsbolagen. Provisionen kan delas in i engångsersättning och beståndsersättning. Insplanet har sedan mitten av 2004 arbetat med att successivt skifta från engångsersättning till beståndsersättning. Det medför att bolagets första års ersättning successivt sjunkit sedan dess vilket givetvis påverkat bolagets omsättning och lönsamhet negativt. Fördelen är att bolaget byggt upp årligt återkommande intäkter från försäkringsbolagen.

### Årligt återkommande intäkter från Insplanets försäkringsbestånd

Beståndersättning erhålls så länge kunden stannar kvar och behåller aktuell försäkring eller ersätter den med annan på samma objekttyp (ex hem mot hem). Av de 268 (175) MSEK som nytecknades 2006 var 77 procent av nytecknad premievolyms beståndersättningsgrundande. Grafen visar hur beståndintäkterna antas inflyta till bolaget över tiden. Försäljningen ackumulerar därmed en framtida, återkommande intäkt vilket ger Insplanet en stabil rörelse med reducerad affärsrisk.



Som grafen ovan visar finns det i Insplanet en tillgång i form av framtida intäkter vilka inte är upptagna i balansräkningen. Vid årsskiftet uppgick det upparbetade försäkringsbeståndet till 262 (115) MSEK. Hur mycket framtida intäkter försäkringsbeståndet genererar beror på försäkringarnas livslängd. Insplanet kommer i så stor utsträckning som möjligt alltid att sträva efter att nå beståndersättningsavtal med försäkringsbolagen då det i regel är att föredra såväl ur ett ekonomiskt som ett strategiskt hänseende.

### Produkter och Tjänster

Insplanet erbjuder ett brett utbud av olika försäkringsprodukter inom sak- och personförsäkringsområdet. Detta sker i huvudsak genom att jämföra och erbjuda olika försäkringsbolags produkter och sedan presentera det alternativ som passar bäst för kunden. Även om avtalen med försäkringsbolagen är långsiktiga kan ett försäkringsbolags relativa andel av Insplanets totalförsäljning variera från tid till annan. Det beror till stor del på respektive försäkringsbolags konkurrenskraft och strategi över tiden.

Insplanets möjlighet att erbjuda konkurrenskraftiga produkter är styrt av bolagets samarbetspartners. Möjligheten till konkurrenskraftiga erbjudanden påverkas också av antalet försäkringsbolag Insplanet har samarbete med. Dock finns inte något självändamål i att ha fler försäkringsbolag än vad konkurrensen kräver. Det handlar om att kunna erbjuda den mest prisvärda försäkringsprodukten i varje kundsegment. Insplanet ger således det enskilda försäkringsbolaget möjlighet att välja vilka kunder bolaget vill attrahera. Ovanstående gäller i synnerhet inom områden där genomlysningen är dålig och prisskillnaderna är stora (tex. bilförsäkring). I vissa undantagsfall behövs eller går det inte att erbjuda flera alternativ inom samma produktslag.

### Insplanet erbjuder för närvarande sina kunder följande produkter:

- Bilförsäkring
- Hemförsäkring
- Villaförsäkring
- Fritidshusförsäkring
- Båtförsäkring
- Barnförsäkring
- Olycksfallsförsäkring
- Livförsäkring
- Inkomstförsäkring
- Mopedförsäkring
- Kattförsäkring
- Reseförsäkring

## Organisation

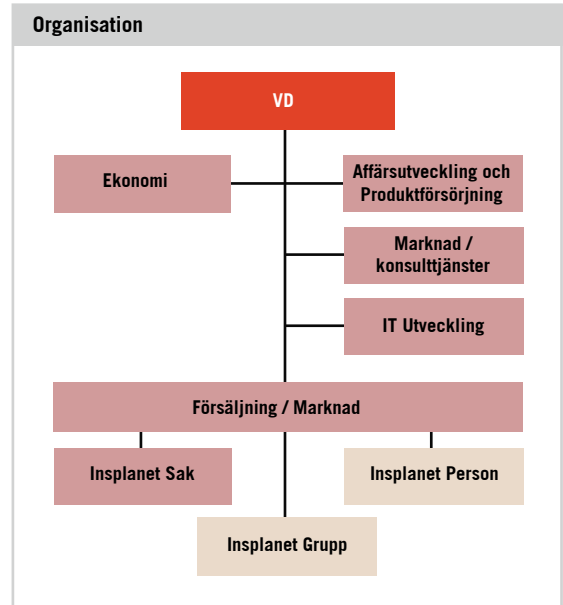
Insplanet har idag 110 heltidsanställda varav de flesta arbetar med försäljning. Bolaget växer snabbare mått i nytecknad premievolum och omsättning än personellt. Detta förklaras framförallt av allt effektivare kundprocesser tack vare vidareutveckling av bolagets affärssystem i kombination med ett allt starkare kunderbudande. Denna trend väntas fortsätta i takt med att Internetförsäljningen växer.

### Insplanets affärssystem

Insplanet har sedan starten investerat i att bygga upp ett eget Internetbaserat affärssystem för verksamheten. Det möjliggör både en kostnadseffektiv utveckling och en ökad flexibilitet i verksamheten.

### Systemet består i korthet av:

- Ekonomisystem och försäkringshantering
- Säljstöd och kundhantering
- System för Insplanets marknadsföringspartners
- Prisberäkningssnurror för försäkringsbolagen
- Faktureringsystem
- Statistiksysteem



Idag har Insplanet sex heltidsanställda utvecklare. Inom kort skall fler medarbetare rekryteras för att öka utvecklingstakten ytterligare.

### Kundanskaffning och Marknadsföring

Insplanet arbetar i huvudsak med marknadsaktiviteter på Internet. Insplanet mäter all Internetmarknadsföring via det egenutvecklade Internetbaserade affärssystemet. Kvalitén i både kunder, förfrågningar och avslutsfrekvens skiljer sig väsentligt mellan likartade kanaler. Det går inte att på förhand säga vad som är bra kanal utan måste alltid mätas. Genom att alltid mäta kostnad per tecknad försäkring kan Insplanet säkerställa att marknadsföringsaktiviteten är ekonomiskt försvarbar.

Insplanet tittar kontinuerligt på alternativa marknadsföringskanaler utöver Internet. I takt med att prisutvecklingen på Internetmarknadsföring har ökat börjar även andra kanaler vara konkurrenskraftiga alternativ för Insplanet. Samarbetet med Hyresgästföreningen är ett bra exempel på alternativa kundanskaffningskanaler. Insplanet kommer under året söka andra liknande samarbeten.

### Medarbetare

Insplanet har en stark företagskultur. Det är en ung organisation och gemenskapen och trivseln mellan kollegor är stor. Många medarbetare umgås privat och Insplanet fyller en viktig social funktion i deras tillvaro. Insplanet lockar till sig i huvudsak två olika typer av medarbetare, dels nytexaminerade akademiker, dels personer med tidigare försäljningserfarenhet. Bolaget har en utpräglad försäljningskultur. Målen och förväntningarna på varje anställd är tydliga. För de medarbetare som arbetar med rådgivning och försäljning är prestation och lön starkt korrelerade. Nästan alla medarbetare på Insplanet har en rörlig beståndsdel i sin lön. Av bolagets 110 medarbetare arbetar 95 med direkt koppling till försäljning och kundhantering, sex med IT (underhåll och utveckling) och resterande arbetar med marknadsföring, ekonomi och produktförsörjning.

## Personalpolitik

Insplanetets arbetsmiljö kännetecknas av en stor öppenhet, med en aktiv dialog mellan personal och ledning. Detta i kombination med goda ekonomiska incitament samt en stimulerande arbetsmiljö är av stor betydelse för Insplanetets förmåga att rekrytera och behålla kompetent personal.

Vid nyanställning får samtliga medarbetare som ska arbeta med kundkontakter genomgå en utbildning och certifiering. Utbildningen behandlar försäkringsförmedlarens roll och ansvar, allmänna försäkringsregler samt de försäkringsprodukter som de kommer att arbeta med. Denna utbildning är av stor vikt för att säkerställa att personalen har de kunskaper som krävs för att leva upp till god försäkringsförmedlingssed samt till företagets etiska riktlinjer. Certifieringen täcker in de kunskapskrav som ställs från Finansinspektionen för att bedriva försäkringsförmedling.

## Fakta kring medarbetare

Insplanet har en medelålder på 27 år. Personalomsättningen bland Insplanetets rådgivare är 30 procent.

Personalomsättningen bland ledande befattningshavare och övrig administrativ personal är under 5 procent. Sjukfrånvaron inom koncernen uppgick till 5,2 procent.

## Framtidsutsikter och målsättningar

### Försäkringsbranschen

Försäkringsbranschen står inför stora förändringar. Insplanet bedömer att fler försäkringsbolag kommer etablera sig på den svenska försäkringsmarknaden. För många av dessa kan Insplanet vara en samarbetspartner och distributör av försäkringsbolagets produkter. Ny EU-lagstiftning gör det lättare för utländska aktörer att komma in på den svenska marknaden genom så kallad gränsöverskridande handel. Insplanetets växande andel av nyteckningsmarknaden, ger dessa och andra aktörer som vill etablera sig på den svenska marknaden möjlighet till en snabb och kostnadseffektiv etablering.

En ny skatt på 32 procent av trafikförsäkringspremien kommer enligt regeringens förslag att införas den 1 juli 2007. Idéen är att skatten ska täcka statens kostnader för trafikskador – dels skador som redan inträffat, dels skador som kommer att inträffa fram till dess att försäkringsbolagen helt tar över statens ansvar för trafikskadorna. Enligt regeringen ska detta kunna ske under 2009. Många frågor är ännu inte besvarade men klart är att skatten som införs, kommer att fördyra för försäkringstagarna.

I genomsnitt räknar branschen med att premien höjs med cirka 700 kronor per år. Samtidigt kan premiehöjningen variera kraftigt mellan olika fordon, huvudsakligen beroende på faktorer som årsmodell, ägarens ålder, kön, hemort och årlig körsträcka. Detta sammantaget kommer leda till en ökad rörlighet bland konsumenterna vilket antas vara positivt för Insplanetets vidkommande.

### Kundanskaffning

Insplanet kommer framförallt fortsätta att arbeta med Internet som främsta kundanskaffningskanal. Bolaget räknar också med att inleda ytterligare samarbeten under året likt det existerande med Hyresgästföreningen. Ett område där Insplanet kan bli mycket bättre är kontakten och relationen med våra kunder. Både dem som har köpt försäkringar genom bolaget men även dem som vi ännu ej hjälpt. Insplanet har idag en kunddatabas med en halv miljon kunder, endast 20 procent av dessa har idag en gällande försäkring förmedlad genom Insplanet. Insplanet avser att utnyttja potentialen i kunddatabasen under året genom att bli väsentligt mer aktiva i dialogen med våra kunder som ännu ej köpt försäkringar genom Insplanet, och de som köpt försäkringar tidigare men avslutat försäkringen utan att köpa en ny genom Insplanet.

### **Nytecknad premievolyml**

Hur stor den nytecknade premievolymln blir styrs i huvudsak av dessa tre parametrar.

- Kundanskaffningskostnad och nykundsinflöde
- Försäljningsorganisationens storlek och kompetens
- Kunderbudandets konkurrenskraft

Insplanet har utvecklat verksamheten inom samtliga ovanstående områden under det gångna året och arbetet fortskrider konstant.

Väl fungerande systemintegrationer för premieuppgifter från försäkringsbolagens system, specialanpassat säljstöd för försäljningsorganisationen och integrerade system för genomteckning av försäkringar från Insplanet till försäkringsbolagen är också avgörande delar för att nå våra mål för nytecknad premievolyml.

### **Geografisk expansion**

Insplanet har i dagsläget inga planer på att expandera till nya geografiska marknader. Främsta orsaken till detta är att bolaget fortfarande växer kraftigt på den svenska marknaden. Om tillväxttakten skulle avta i Sverige finns det tack vare befintlig verksamhet goda möjligheter att expandera till andra marknader.

### **Ekonomiska mål**

De långsiktiga tillväxtmålen för Insplanet är:

- Årlig tillväxt avseende nytecknad premievolyml med 25-35 procent.
- Årlig intäktsökning med 25-35 procent.
- Rörelsemarginal mellan 30-40 procent.

Insplanet räknar med att ha en högre tillväxttakt under innevarande år gällande såväl nytecknad premievolyml som intäkter jämfört med de långsiktigt uppsatta tillväxtmålen. Rörelsemarginalen väntas under innevarande år ligga i nivå med 2006 och förväntas nå de långsiktiga målen allt eftersom beståndintäkterna ökar som andel av intäkterna.

Nytecknad premievolyml, intäkter, rörelseresultat och rörelsemarginal påverkas kraftigt av externa faktorer såsom förnyelsegrad på beståndet och våra leverantörers konkurrenskraft, vilket är kopplat till deras produktbudanden i relation till övriga på marknaden. Även förändringar avseende fördelningen mellan engångsersättning och beståndersättning påverkar Insplanets resultat. Ovanstående externa faktorer gör att intäkter och resultat kan avvika från bolagets internt uppställda förväntningar.





## Flerårsöversikt

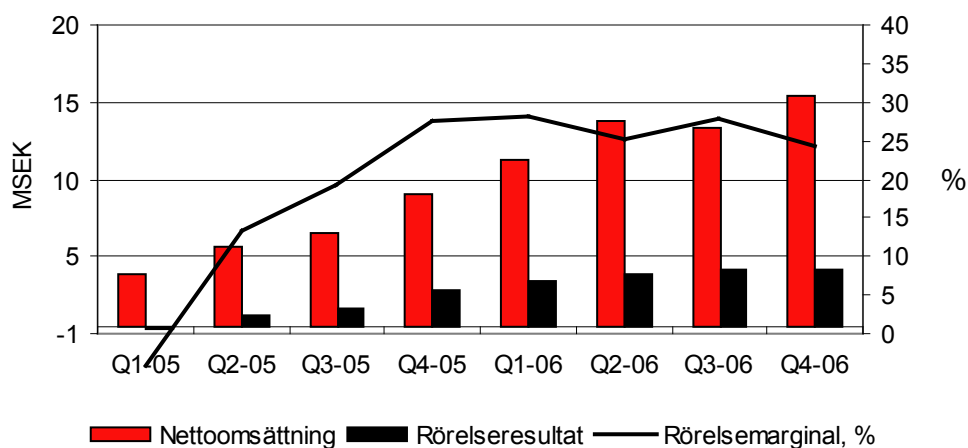
TSEK	2006	2005	2004	2003	2002	2001
<b>Resultaträkning</b>						
Intäkter	51 781	23 131	13 474	9 650	5 773	3 472
Rörelseresultat	13 510	4 045	509	525	-1 405	-4 064
Åretsresultat <sup>1</sup>	9 789	8 260	516	531	-1 382	-4 043
<b>Balansräkning</b>						
Balansomslutning	42 701	16 794	3 802	3 305	1 751	2 737
Eget kapital	33 747	10 062	1 803	1 286	755	1 437
<b>Nyckeltal</b>						
Rörelsemarginal, %	26%	17%	4%	5%	-24%	-117%
Vinstmarginal, % <sup>1</sup>	19%	36%	4%	6%	-24%	-116%
Avkastning på eget kapital, %	45%	139%	33%	52%	-126%	-563%
Soliditet, %	79%	60%	47%	39%	43%	53%
Räntetäckningsgrad	e.m	e.m	e.m	e.m	e.m	e.m
Genomsnittligt antal anställda	85	54	25	22	14	12
Nettoomsättning per anställd	609	428	539	439	412	289
Nettoinvesteringar	2 615	3 296	737	769	848	17
<b>Data per aktie</b>						
Eget kapital per aktie, SEK	2,90	0,96	0,17	0,12	0,07	0,41
Kassaflöde per aktie, SEK	0,68	0,23	0,03	-0,01	-0,01	0,03
Resultat per aktie, SEK	0,88	0,79	0,05	0,05	-0,20	-1,28
Antal aktier vid periodens slut, tusental	11 619	10 519	10 519	10 519	10 519	10 519
Genomsnittligt antal aktier, tusental	11 161	10 519	10 519	10 519	10 519	10 519

<sup>1</sup>I årets resultat för 2005 ingår skatteintäkt om 4212 TSEK hänförlig till aktivering av underskottsavdrag.

## Kvartalsdata

TSEK	Q1-2005	Q2-2005	Q3-2005	Q4-2005	Q1-2006	Q2-2006	Q3-2006	Q4-2006
<b>Resultaträkning</b>								
Intäkter	3 425	5 142	5 974	8 590	10 761	13 213	12 858	14 949
Rörelseresultat	-144	681	1 152	2 355	2 949	3 330	3 597	3 634
Nettoresultat	-143	683	1 153	6 567	2 129	2 416	2 667	2 578
<b>Balansräkning</b>								
Balansomslutning	3 655	4 744	6 815	16 794	19 781	35 526	39 765	42 701
Eget kapital	1 659	2 342	3 495	10 062	12 191	28 586	31 169	33 747
<b>Nyckeltal</b>								
Rörelsemarginal, %	-4%	13%	19%	27%	28%	25%	28%	24%
Vinstmarginal, %	-4%	13%	19%	76%	27%	18%	21%	17%
Soliditet, %	45%	49%	51%	60%	62%	80%	78%	79%
<b>Data per aktie</b>								
Eget kapital per aktie, SEK	0,16	0,22	0,33	0,96	1,16	2,46	2,68	2,90
Kassaflöde per aktie, SEK	-0,02	0,09	0,10	0,07	0,21	-0,01	0,29	0,19
Resultat per aktie, SEK	-0,01	0,06	0,11	0,62	0,20	0,22	0,23	0,22
Antal aktier vid periodens slut, tusental	10 519	10 519	10 519	10 519	10 519	11 619	11 619	11 619
Genomsnittligt antal aktier, tusental	10 519	10 519	10 519	10 519	10 519	10 886	11 619	11 619

### Nettoomsättning, Rörelseresultat, Rörelsemarginal



## Aktien

### Aktiekapital

Aktiekapitalet i Insplanet efter den under året genomförda nyemissionen uppgår till 1 161 933 kronor, fördelat på 11 619 330 aktier; envar aktie med ett kvotvärde om 0,10 kronor. Varje aktie medför lika rätt till andel i Bolagets tillgångar och resultat samt berättigar till en röst på årsstämman.

### Nyemission 2006

Nyemissionen i samband med noteringen på First North omfattade 1 110 000 aktier till en teckningskurs om 16 SEK per aktie och tillförde bolaget 17,6 MSEK före emissionskostnader, netto efter emissionskostnader tillfördes bolaget 13,9 MSEK.

### Aktiekapitalets utveckling

År	Transaktion	Totalt antal aktier	Ökat belopp i SEK	Aktiekapital i SEK
1999	Bolagsbildande	1 000	100 000	100 000
1999	Nyemission	1 110	11 000	111 000
1999	Nyemission	1 657	54 700	165 700
2000	Nyemission	2 265	60 800	226 500
2000	Split (1000:1)	2 265 000	-	226 500
2000	Utbyte konvertibel	2 817 330	55 233	281 733
2001	Nyemission	3 519 330	70 200	351 933
2002	Nyemission	10 519 330	700 000	1 051 933
2006	Nyemission	11 619 330	110 000	1 161 933

### Aktieägare

Antalet aktieägare i Insplanet uppgick per den 31 december 2006 till 1854 enligt VPC. Insplanets fem största aktieägare innehar aktier motsvarande 62,5 procent av såväl röster som kapital.

### Största aktieägare

Aktieägare, den 31 december 2006	Antal aktier	Kapital och röster (%)
Daniel Soussan, genom bolag	3 010 262	25,91%
Richard Båge, genom bolag	2 410 329	20,74%
Peter Ahldin, genom bolag	963 400	8,29%
Johan Brenner	500 000	4,30%
Nicklas Storåkers, med familj	378 023	3,25%
Övriga	4 357 316	37,51%
<b>Totalt</b>	<b>11 619 330</b>	<b>100%</b>

### Aktiehandel

Insplanets aktie anslöts till First North (fd Nya Marknaden) den 7 juni. Handelsposten uppgår till 300 aktier. Sista betalkurs per den 29 december 2006 var 27,40 SEK, vilket gav ett börsvärde om 318 MSEK. Under året omsattes det från noteringsstarten aktier för 111 MSEK och den genomsnittliga dagliga handelsvolymen uppgick till 0,77 MSEK.

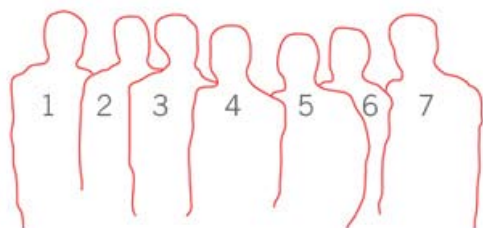
### Utdelningspolicy

Styrelsen för Insplanet AB (publ) har antagit en utdelningspolicy som fastställer att styrelsen till framtida årsstämmor skall föreslå en utdelning motsvarande minst 50 procent av nettovinsten, med förbehåll för bolagets kapitalbehov och med beaktande av förväntade framtida förändringar i bolagets finansiella ställning.

### Utdelning

Styrelsen föreslår årsstämman en utdelning om 0,45 SEK per aktie, motsvarande 5,2 MSEK, vilket motsvarar 53 procent av nettovinsten.

## Styrelse och revisorer



1. Nicklas Storåkers
2. Lennart Käll
3. Lars Reinius
4. Göran Lindén
5. Daniel Soussan
6. Richard Båge
7. Göran Stern

### Göran Lindén

Styrelseordförande. Född 1944. Har varit VD i Swedish Match, Fortos AB, BCP AB, ABBA AB samt WD i Procordia och suttit i koncernledningen för Volvo.

Övriga styrelseuppdrag: Procordias Pensionsstiftelse, Flodens Filter AB, Retail House OY, Västanå Slott AB, Wicanders Förvaltnings AB, Pricer AB, Plockmatic International AB, Rölunda Produkter AB, Castellum AB Grimaldi Industrier AB.

Ordförande i Insplanet sedan: 1999.

Aktieinnehav: 138 669 aktier.

Utbildning: fil.kand. ekonomi, Stockholms Universitet.

Kontorsadress: Grevgatan 34, 114 53 Stockholm.

### Göran Stern

Ledamot. Född 1945. Försäkringsmäklare Direct Försäkringsmäklarna AB, grundare av Direct Försäkringsmäklarna.

Övriga styrelseuppdrag: Stern Partner Assurans AB, AB Pgf Försäkring, Sfk svensk Förvaltningskonsult AB.

Ledamot i Insplanet sedan: 2000.

Aktieinnehav: 316 153 aktier.

Utbildning: Marknadsekonom, Påhlmans Handelsinstitut, Distriktschefsutbildning Skandia, Egen företagare 1987 och framåt.

Kontorsadress: Direct Försäkringsmäklarna, Karlavägen 108, 115 26 Stockholm.

### Richard Båge

Ledamot. Född 1971. Mediaplanet International AB, grundare Insplanet AB (publ) och Mediaplanet International AB (publ).

Övriga styrelseuppdrag: Mediaplanet International AB, Båge & Sjöberg AB, Richard Båge AB.

Ledamot i Insplanet sedan: 1999.

Aktieinnehav: 2 410 262 aktier.

Utbildning: Marknadsekonom Berghs School of Communication.

Kontorsadress: Mediaplanet Ltd, Winchester House, 7th floor, 259-269 Old Marylebone Road, London NW1 5RA.

### Lars Reinius

Ledamot. Född 1957. Nordenchef Samsung Electronics IT Products.

Övriga styrelseuppdrag: Reinius Consulting AB, True North AB.

Ledamot i Insplanet sedan: 2003.

Aktieinnehav: 194 286 aktier.

Utbildning: Civilingenjör V på KTH.

Kontorsadress: Samsung Electronics Nordic AB, Kanalv. 10A, 194 27 Upplands-Väsby.

### Nicklas Storåkers

Ledamot. Född 1974. VD Avanza.

Övriga styrelseuppdrag: Svenska Fondhandlareföreningen, Jajja Communications AB och Addicom AB.

Ledamot i Insplanet sedan: 2003.

Aktieinnehav: 378 023 aktier m. familj.

Utbildning: Civilekonom, Handelshögskolan, Stockholm. Juristlinjen, Stockholms Universitet.

Kontorsadress: Bankaktiebolaget Avanza, Klarabergsgatan 60, 111 21 Stockholm.

### Lennart Käll

Ledamot. Född 1958. Koncernchef/Vd Ticket Travel Group, tidigare VD ICA Banken, VD SEB Finans, VD TryggFinans.

Övriga styrelseuppdrag: EuroMaint AB, Opentravelnet AB, Svenska resebyråföreningen, Rådgivare Segulah.

Ledamot i Insplanet sedan: 2006.

Aktieinnehav: 6 600 aktier.

Utbildning: Civilekonom Karlstad Universitet.

Kontorsadress: Ticket Travel Group, Värmdövägen 84, Box 151, 131 08 Nacka.

### Daniel Soussan

Ledamot. Född 1972. Verkställande direktör, grundare Insplanet AB (publ).

Övriga styrelseuppdrag: Daniel Soussan AB, Mediaplanet International AB, Tandläkarpraktiken i Sverige AB.

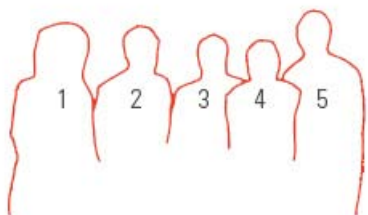
Ledamot i Insplanet sedan: 1999.

Aktieinnehav: 3 010 262 aktier.

Utbildning: Economie Magisterexamen, Stockholms Universitet.

Kontorsadress: Grevgatan 34, 114 53 Stockholm.

## Ledande befattningshavare



1. Johan Andersson
2. Henrik Ingvarsson
3. Christian Ridderstolpe
4. Daniel Soussan
5. Peter Lundén

### Revisorer

Anders Ericsson (FAR) auktoriserad revisor på Ranby Björklund Stockholm AB har varit vald revisor i Insplanet AB (publ) sedan 1999.

Anders Ericsson  
Ranby Björklund Stockholm AB  
Box 414  
111 73 Stockholm  
Tel: 08-535 268 00

### Daniel Soussan

Verkställande direktör, se styrelse.

### Henrik Ingvarsson

Ekonomichef, Vice VD. Född 1972.

Utbildning: Ekonomie Magisterexamen, Stockholms Universitet.

Anställd sedan: 2006.

Antal aktier: 3000.

Antal optioner: 55 000<sup>1</sup>.

Kontorsadress: Grevgatan 34, 114 53 Stockholm.

### Peter Lundén

Försäljningschef. Född 1975.

Utbildning: Ekonomie Magisterexamen, Mitt Universitet, Sundsvall.

Anställd sedan: 2001.

Antal aktier: 25 000.

Kontorsadress: Grevgatan 34, 114 53 Stockholm.

### Johan Andersson

IT-chef. Född 1973.

Utbildning: Gymnasieutbildning Samhällsvetare.

Anställd sedan: 1999.

Antal aktier: 185 314 aktier.

Kontorsadress: Grevgatan 34, 114 53 Stockholm.

### Christian Ridderstolpe

Affärsutvecklingschef. Född 1973.

Utbildning: Humaniora, Örebro universitet.

Anställd sedan: 2000.

Antal aktier: 85 662 aktier.

Kontorsadress: Grevgatan 34, 114 53 Stockholm.

<sup>1</sup> Utställda av Daniel Soussan AB orgnr: 556684-5839 och Richard Båge AB orgnr: 556694-1323.

## Förvaltningsberättelse

Styrelsen och verkställande direktören för Insplanet AB (publ), organisationsnummer 556567-6227, får härmed avge årsredovisning och koncernredovisning för verksamheten under räkenskapsåret 2006.

### Allmänt om verksamheten

Insplanet är Sveriges ledande försäkringsförmedlare mot privatmarknaden inom sakförsäkring. Nyteckningsvolymen för 2006 uppgick till 268 (175) MSEK fördelat på 69 100 (45 600) försäkringar. Det motsvarar enligt bolagets egen bedömning omkring 4,0 procent av svensk nyteckningsmarknad och 0,8 procent av totalmarknaden för konsumentrelaterad skadeförsäkring.

Insplanets tre strategiskt viktigaste tillgångar är bolagets egenutvecklade Internetbaserade affärssystem, avtalen med försäkringsbolagen och de många marknadsföringsavtal som finns. Till detta har bolaget och dess anställda unik kompetens och erfarenhet avseende marknaden, försäljning, distribution och marknadsföring av konsumentrelaterade försäkringar både via Internet och telefon.

### Viktiga händelser under 2006

- Insplanet har tagit ytterligare ett steg mot sin vision att bli ett heltäckande försäkringsvaruhus genom fortsatt produktbreddning och förstärkning av befintligt produktutbud.
- Insplanet inledde under fjärde kvartalet ett samarbete med Hyresgästföreningen. Gruppavtalet omfattar idag erbjudande om hem- och bilförsäkring till Hyresgästföreningens 500 000 medlemmar.
- Insplanet har slutit sitt första återförsäljaravtal, vilket skedde med försäkringsförmedlaren Factor. Återförsäljare får genom Insplanet tillgång till ett försäkringssystem för förmedling av konsumentförsäkringar, avtal med ett totalt försäkringsbolag samt ekonomisk avstämning och reglering av förmedlade försäkringar.
- Insplanets aktie anslöts till First North (Nya Marknaden) den 7 juni. Nyemissionen i samband med anslutningen tillförde bolaget 13,9 MSEK efter emissionskostnader.
- Dotterbolagen Insplanet Försäkringsförmedling AB och Auro Försäkring AB har båda godkänts av Finansinspektionen att få bedriva försäkringsförmedling. Bolagen har klarat av anpassningen till den nya förmedlarlagen och idag finns utvecklade rutiner för att möta upp de krav som ställs enligt lagen om försäkringsförmedling.

### Nyteckning, Aktivt försäkringsbestånd

Insplanet förmedlade under året 69 100 (45 600) försäkringar vilket är en ökning med 52 procent jämfört med föregående år. Mätt i premievolum uppgick nyteckningen till 268 (175) MSEK, vilket är en ökning med 53 procent jämfört med föregående år. Av nytecknad premievolum var 205 MSEK beståndsersättningsgrundande (77 procent). Koncernens aktiva premiebestånd hos försäkringsbolagen uppgick vid årets utgång till 86 400 försäkringar med en premievolum om 262 MSEK. Den genomsnittliga årliga provisionen på beståndet var 10 procent vid årets utgång.

### Kunder

Antalet internetförfrågningar ökade med 7 procent under året till 201 100 (187 100). Antalet nya kunddepåer som öppnades under året var 112 100 (105 700). Det totala antalet kunddepåer uppgick vid årets utgång till 493 700 (381 600). Insplanet gör en rad olika marknadsaktiviteter samt tekniska förbättringar för att öka kundinflödet ytterligare.

### Intäkter

Intäkterna under perioden uppgick till 51,8 (23,1) MSEK vilket är en ökning med 124 procent jämfört med föregående år. Av intäkterna är 94 procent hänförliga till försäkringsförmedling och provisionsintäkter. Resterande 6 procent är hänförligt till konsulttjänster, försäkringsadministrativa tjänster samt marknadsföringsintäkter.

### Resultat

Koncernens rörelseresultat uppgick till 13,5 (4,0) MSEK. Rörelsemarginalen uppgick under året till 26 (17) procent. Rörelseresultatet och rörelsemarginalen utföll något svagare än förväntat på grund av högre andel beståndsersättningsgrundande försäljning och därav sämre marginaler än förväntat under fjärde kvartalet. Resultat efter skatt uppgick till 9,8 (8,3) MSEK. Avkastningen på det egna kapitalet uppgick till 45 procent.

### Anställda

Medeltal årsanställda under perioden var 85 (54).

### Kassaflöde och finansiell ställning

Årets kassaflöde uppgick till 21,5 (2,5) MSEK. Kassaflödet från den löpande verksamheten uppgick till 10,3 (5,8) MSEK. Investeringarna under året uppgick till 2,6 (3,3) MSEK. Likvida medel vid årets utgång uppgick till 24,8 (3,2) MSEK. Koncernen har inga räntebärande skulder. Det egna kapitalet uppgick till 33,7 MSEK (2,9 SEK per aktie). Soliditeten uppgick till 79 (60) procent.

### Resultat per aktie

Resultat per aktie för perioden uppgick till 0,88 (0,79) SEK.

### Utsikter 2007

Insplanet räknar med att ha en högre tillväxttakt under innevarande år gällande såväl nytecknad premievolymer som intäkter jämfört med de långsiktigt uppsatta tillväxtmålen. Rörelsemarginalen väntas under innevarande år ligga i nivå med 2006 och förväntas nå de långsiktiga målen allt eftersom beståndintäkterna ökar som andel av intäkterna. Nytecknad premievolymer, intäkter, rörelseresultat och rörelsemarginal påverkas kraftigt av externa faktorer såsom förnyelsegrad på beståndet och våra leverantörers konkurrenskraft, vilket är kopplat till deras produkt erbjudanden i relation till övriga på marknaden. Även förändringar avseende fördelningen mellan engångsersättning och beståndersättning påverkar Insplanets resultat. Ovanstående externa faktorer gör att intäkter och resultat kan avvika från bolagets internt uppställda förväntningar.

### Moderbolaget

Moderbolagets intäkter uppgick under perioden till 3,2 (7,0) MSEK. Resultatet efter finansiella poster uppgick till -8,7 (-2,9) MSEK. Investeringar uppgick till 1,5 (3,4) MSEK. Moderbolagets likvida medel uppgick per balansdagen till 10,8 (0,1) MSEK. Det egna kapitalet uppgick till 34,0 (10,1) MSEK, vilket motsvarar en soliditet på 93 (75) procent.

### Förslag till vinstdisposition

Styrelsen föreslår att till årsstämman förfogande stående vinstmedel 32 634 043 SEK disponeras enligt följande

Balanserat resultat	38 843 729
Årets resultat	-6 209 686
	<hr/>
	32 634 043
Styrelsen föreslår:	
att till aktieägarna utdelas 0,45 SEK per aktie	5 228 699
I ny räkning överföres	<hr/>
	27 405 344
	<hr/>
	32 634 043

Potentiellt utdelningsbart eget kapital i koncernen uppgår till 32 374 216 SEK, varav årets resultat utgör 9 789 253 SEK.

Styrelsen bedömer att det egna kapitalet i bolaget och koncernen efter utdelningen kommer att motsvara de krav som verksamhetens art, omfattning och risker ställer. Den föreslagna utdelningen kan därmed försvaras med hänsyn till vad som anförts i ABL 17 kap 3§ 2-3 st.

## Resultaträkningar

TSEK	Not	KONCERNEN		MODERBOLAGET	
		2006	2005	2006	2005
<b>Rörelsens intäkter</b>					
Nettoomsättning		51 781	23 131	3 227	7 027
<b>Summa intäkter</b>		<b>51 781</b>	<b>23 131</b>	<b>3 227</b>	<b>7 027</b>
<b>Rörelsens kostnader</b>					
Övriga externa kostnader	2	-7 300	-3 334	-6 207	-3 228
Personalkostnader	3	-29 833	-15 042	-4 983	-5 957
Avskrivningar av materiella och immateriella anläggningstillgångar		-1 138	-711	-774	-711
<b>Summa rörelsens kostnader</b>		<b>-38 271</b>	<b>-19 086</b>	<b>-11 964</b>	<b>-9 897</b>
<b>Rörelseresultat</b>		<b>13 510</b>	<b>4 045</b>	<b>-8 737</b>	<b>-2 871</b>
<b>Resultat från finansiella poster</b>					
Ränteintäkter och liknande resultatposter		297	5	170	5
Räntekostnader och liknande resultatposter		-36	-1	0	-1
<b>Resultat före skatt</b>		<b>13 771</b>	<b>4 048</b>	<b>-8 568</b>	<b>-2 867</b>
Årets skattekostnad	4	-3 982	4 212	2 358	6 152
<b>Årets resultat</b>		<b>9 789</b>	<b>8 260</b>	<b>-6 210</b>	<b>3 285</b>



## Balansräkningar

TSEK	Not	KONCERNEN		MODERBOLAGET	
		2006	2005	2006	2005
<b>Tillgångar</b>					
<b>Anläggningstillgångar</b>					
<u>Materiella anläggningstillgångar</u>					
Inventarier	5	768	317	743	317
<u>Immateriella anläggningstillgångar</u>					
Balanserade utgifter för utvecklingsarbete		868	644	868	644
Förvärvade kundrelationer		1 213			
Goodwill		2 338			
<u>Finansiella anläggningstillgångar</u>					
Andelar i koncernföretag	7		2 750	2 950	2 850
Uppskjuten skattefordran	4	229	4 212	229	4 212
<b>Summa anläggningstillgångar</b>		<b>5 417</b>	<b>7 923</b>	<b>4 790</b>	<b>8 023</b>
<b>Omsättningstillgångar</b>					
<u>Kortfristiga fordringar</u>					
Kundfordringar		11 835	2 985	493	219
Fordringar hos koncernföretag	8		752	20 083	4 184
Övriga fordringar		53	188		188
Förutbetalda kostnader och upplupna intäkter	9	643	1 730	506	680
<u>Kassa och bank</u>		<u>24 753</u>	<u>3 216</u>	<u>10 820</u>	<u>110</u>
<b>Summa omsättningstillgångar</b>		<b>37 284</b>	<b>8 871</b>	<b>31 903</b>	<b>5 381</b>
<b>Summa tillgångar</b>		<b>42 701</b>	<b>16 794</b>	<b>36 693</b>	<b>13 404</b>
<b>Eget kapital och skulder</b>					
<b>Eget kapital</b>					
10					
<u>Bundet eget kapital</u>					
Aktiekapital		1 162	1 052	1 162	1 052
Reservfond		210	210	210	210
<b>Summa bundet eget kapital</b>		<b>1 372</b>	<b>1 262</b>	<b>1 372</b>	<b>1 262</b>
<u>Fritt eget kapital</u>					
Överkursfond		13 785		13 785	
Balanserat resultat		8 800	540	25 059	5 515
Årets resultat		9 789	8 260	-6 210	3 285
<b>Summa fritt eget kapital</b>		<b>32 374</b>	<b>8 800</b>	<b>32 634</b>	<b>8 800</b>
<b>Summa eget kapital</b>		<b>33 747</b>	<b>10 062</b>	<b>34 006</b>	<b>10 062</b>
<b>Kortfristiga skulder</b>					
Leverantörsskulder		452	273	449	273
Övriga skulder		3 896	4 047	138	2 795
Upplupna kostnader och förutbetalda intäkter	11	4 607	2 412	2 100	274
<b>Summa kortfristiga skulder</b>		<b>8 955</b>	<b>6 732</b>	<b>2 687</b>	<b>3 342</b>
<b>Summa eget kapital och skulder</b>		<b>42 701</b>	<b>16 794</b>	<b>36 693</b>	<b>13 404</b>

Inga ställda säkerheter eller ansvarsförbindelser finns i koncernen.

## Kassaflödesanalyser

TSEK	Not	KONCERNEN		MODERBOLAGET	
		2006	2005	2006	2005
Rörelseresultat		13 510	4 045	-8 737	-2 871
Avskrivningar		1 138	711	774	711
Finansiellt netto		261	4	170	4
<b>Summa tillförda medel</b>		<b>14 909</b>	<b>4 759</b>	<b>-7 793</b>	<b>-2 156</b>
Aktuell skatt		1	0	0	0
<b>Förändring av rörelsekapital</b>					
Förändring av kundfordringar		-8 850	-1 217	-274	1 549
Förändring av övriga kortfristiga fordringar		1 974	-2 512	-15 538	-4 893
Förändring av övriga kortfristiga skulder		2 223	4 732	-655	1 342
<b>Rörelsens kassaflöde före investeringar</b>		<b>10 257</b>	<b>5 762</b>	<b>-24 260</b>	<b>-4 158</b>
<b>Investeringsverksamheten</b>					
Materiella anläggningstillgångar		-703	-282	-660	-282
Immateriella anläggningstillgångar		-2 064	-264	-764	-264
Förvärv av verksamheter		152	-2 750	-100	-2 850
<b>Rörelsens kassaflöde efter investeringar</b>		<b>7 642</b>	<b>2 466</b>	<b>-25 784</b>	<b>-7 554</b>
<b>Finansieringsverksamheten</b>					
Ökning /minskning av långfristiga skulder		0	0	0	0
Nyemission /emissionskostnader		13 895	0	13 895	0
Erhållna / lämnade koncernbidrag				22 599	6 914
<b>Summa finansieringsverksamhet</b>		<b>13 895</b>	<b>0</b>	<b>36 494</b>	<b>6 914</b>
Årets kassaflöde		21 537	2 466	10 710	-640
Likvida medel vid årets början		3 216	750	110	750
<b>Likvida medel vid årets slut</b>		<b>24 753</b>	<b>3 216</b>	<b>10 820</b>	<b>110</b>

## Tilläggsupplysningar

### Not 1 Redovisningsprinciper

#### Allmänt

Årsredovisningen upprättas i enlighet med årsredovisningslagen och bokföringsnämndens allmänna råd.

Alla belopp anges i TSEK om ej annat anges.

#### Värderingsprinciper

Tillgångar, avsättningar och skulder har värderats till anskaffningskostnaden om inget annat anges nedan.

#### Anläggningstillgångar

Anläggningstillgångar är redovisade till anskaffningskostnad med avdrag för planmässiga avskrivningar baserade på en bedömning av tillgångarnas ekonomiska livslängd. Avskrivningar enligt plan är gjorda enligt följande.

##### Materiella anläggningstillgångar:

Datorer	3år
Inventarier	5år

##### Immateriella anläggningstillgångar:

Balanserade utvecklingskostnader	3år
Förvärvade kundrelationer	5år
Goodwill	5år

#### Fordringar

Fordringar är redovisade till det belopp varmed de beräknas inflyta.

#### Intäktsredovisning

Provisioner från nyteckning av försäkringar intäktsförs i takt med att de upparbetas. Beståndsprovisioner intäktsförs så snart de kan beräknas på ett tillförlitligt sätt, vilket i allmänhet är först när de utbetalats.

#### Koncernredovisning

Koncernredovisningen har upprättats i enlighet med Redovisningsrådets rekommendation RR1:00 och med tillämpning av förvärvsmetoden. Koncernredovisningen omfattar Insplanet AB (moderbolaget), Insplanet Försäkrings AB (556691-4025), Auro Försäkring AB (556662-4564) konsoliderad per 1 januari 2006 samt Insplanet Försäkringsförmedling AB (556699-1179). Inga inköp eller försäljningar har skett emellan moderbolaget och konsoliderade bolag inom koncernen.

**Not 2 Ersättning till revisor**

	Koncernen		Moderbolaget	
	2006	2005	2006	2005
Revision, Ranby Björklund AB	95	35	50	20
Övriga uppdrag	20	0	0	0
<b>Totalt</b>	<b>115</b>	<b>35</b>	<b>50</b>	<b>20</b>

Med revisionsuppdrag avses granskningen av årsredovisningen och bokföringen samt styrelsens förvaltning, övriga arbetsuppgifter som det ankommer på bolagets revisorer att utföra samt rådgivning eller annat biträde som föranleds av iakttagelser vid sådan granskning eller genomförande av sådana övriga arbetsuppgifter. Allt annat är övriga uppdrag.

**Not 3 Anställda och personalkostnader**

Medelantalet anställda	Koncernen		Moderbolaget	
	2006	2005	2006	2005
Kvinnor	13	7	3	3
Män	72	47	14	20
<b>Totalt</b>	<b>85</b>	<b>54</b>	<b>17</b>	<b>23</b>

Personalkostnader	Koncernen		Moderbolaget	
	2006	2005	2006	2005
Löner och andra ersättningar till styrelse och VD	1123	420	1018	420
<i>varav pensionskostnader</i>	0	0	0	0
Löner och andra ersättningar till övriga anställda	21 256	10995	2 730	4 183
<i>varav pensionskostnader</i>	0	21	0	21
Sociala avgifter	6 984	3638	967	1 447
<b>Totalt</b>	<b>29 363</b>	<b>15 052</b>	<b>4 715</b>	<b>6 050</b>

Sjukfrånvaro	Moderbolaget	
	2006	2005
Samtliga anställda	0,4%	4,0%

Sjukfrånvaro i procent av ordinarie arbetstid. Sjukfrånvaron för andra grupper än ovanstående undantas från redovisningen med hänvisning till undantagsregeln i lagen.

**Könsfördelning**

Styrelsen består av sju personer varav 100% är män  
Ledningen består av fem personer varav 100% är män

**Not 4 Skatteintäkt och skattefordran**

Under 2005 aktiverades en skattefordran i moderbolaget om 4212 TSEK, fordran avsåg bolagets då kvarstående underskottsavdrag. Per sista december 2006 uppgår kvarstående skattefordran till 229 TSEK.

**Not 5 Materiella anläggningstillgångar**

Inventarier	Koncernen		Moderbolaget	
	2006	2005	2006	2005
Ingående anskaffningsvärden	1 043	760	1 043	760
Årets inköp	703	282	660	282
<b>Utgående ackumulerade anskaffningsvärden</b>	<b>1 746</b>	<b>1 043</b>	<b>1 703</b>	<b>1 043</b>
Ingående avskrivningar	-726	-626	-726	-626
Årets avskrivningar enligt plan	-252	-100	-234	-100
<b>Utgående ackumulerade avskrivningar</b>	<b>-978</b>	<b>-726</b>	<b>-960</b>	<b>-726</b>
<b>Utgående restvärde enligt plan</b>	<b>768</b>	<b>317</b>	<b>743</b>	<b>317</b>

**Not 6 Immateriella anläggningstillgångar**

	Koncernen		Moderbolaget	
	2006	2005	2006	2005
<b>Aktiverade utvecklingskostnader</b>				
Ingående anskaffningsvärden	6 346	6 082	6 346	6 082
Årets inköp	764	264	764	264
<b>Utgående ackumulerade anskaffningsvärden</b>	<b>7 110</b>	<b>6 346</b>	<b>7 110</b>	<b>6 346</b>
Ingående avskrivningar	-5 701	-5 090	-5 701	-5 090
Årets avskrivningar enligt plan	-540	-611	-540	-611
<b>Utgående ackumulerade avskrivningar</b>	<b>-6 242</b>	<b>-5 701</b>	<b>-6 242</b>	<b>-5 701</b>
<b>Utgående restvärde enligt plan</b>	<b>868</b>	<b>644</b>	<b>868</b>	<b>644</b>
<b>Förvärvade kundrelationer</b>				
Ingående anskaffningsvärden	0			
Årets inköp	1 300			
<b>Utgående ackumulerade anskaffningsvärden</b>	<b>0</b>			
Ingående avskrivningar	0			
Årets avskrivningar enligt plan	-87			
<b>Utgående ackumulerade avskrivningar</b>	<b>-87</b>			
<b>Utgående restvärde enligt plan</b>	<b>1 213</b>			
<b>Goodwill</b>				
Ingående anskaffningsvärden	0			
Årets inköp	2 598			
<b>Utgående ackumulerade anskaffningsvärden</b>	<b>2 598</b>			
Ingående avskrivningar	0			
Årets avskrivningar enligt plan	-260			
<b>Utgående ackumulerade avskrivningar</b>	<b>-260</b>			
<b>Utgående restvärde enligt plan</b>	<b>2 338</b>			

**Not 7 Finansiella anläggningstillgångar**

**Koncernen**

I koncernbalansräkningen är Auro Försäkring AB (556662-4564) under 2005 upptaget som andelar i koncernföretag till bokfört värde 2750 TSEK. Under 2005 omfattades Auro ej av koncernredovisningen.

**Moderbolaget**

Specifikation andelar i koncernföretag	orgnr	säte	Kapital Andel	Antal aktier	Bokfört värde	Eget kapital	Årets resultat
Inspanet Försäkrings AB	556681-4025	Stockholm	100%	1000	100	100	16 701
Auro Försäkring AB	556662-4564	Stockholm	100%	1000	2 750	152	792
Inspanet Försäkringsförmedling AB	556699-1179	Stockholm	100%	1000	100	100	-1 235
					2 950	352	16 259

<b>Skattefordran</b>	<b>2006</b>	<b>2005</b>
Utgående värde	229	4 212

**Not 8 Fordringar hos koncernföretag**

	Koncernen		Moderbolaget	
	2005	2006	2006	2005
Nettofordringar dotterbolag	752	20 083		4 184

I koncernbalansräkningen är moderbolagets fordran på Auro Försäkring AB under 2005 upptaget som en fordran på koncernföretag. Under 2005 omfattades Auro ej av koncernredovisningen.

**Not 9 Förutbetalda kostnader och upplupna intäkter**

	Koncernen		Moderbolaget	
	2006	2005	2006	2005
Förutbetalda hyror		316		316
Övriga förutbetalda kostnader	368	160	368	160
Upplupna provisionsintäkter	137	934		
Övriga upplupna intäkter	138	320	138	204
<b>Totalt</b>	<b>643</b>	<b>1730</b>	<b>506</b>	<b>680</b>

**Not 10 Eget kapital**

Aktiekapitalet i Insplanet efter den under året genomförda nyemissionen uppgår till 1 161 933 kronor, fördelat på 11 619 330 aktier; envar aktie med ett kvotvärde om 0,10 kronor.

**Koncernen**

	Aktiekapital	Reserver	Överkursfond	Balanserat resultat	Årets resultat	Summa
<b>Ingående balans 2006-01-01</b>	<b>1 052</b>	<b>210</b>		<b>540</b>	<b>8 260</b>	<b>10 062</b>
Vinstdisposition				8 260	-8 260	0
Nyemission	110		17 490			17 600
Emissionskostnader			-3 705			
Årets resultat					9 789	9 789
<b>Utgående balans 2006-12-31</b>	<b>1 162</b>	<b>210</b>	<b>13 785</b>	<b>8 800</b>	<b>9 789</b>	<b>33 747</b>

**Moderbolaget**

	Aktiekapital	Reserv fond	Överkursfond	Balanserat resultat	Årets resultat	Summa
<b>Ingående balans 2006-01-01</b>	<b>1 052</b>	<b>210</b>		<b>5 515</b>	<b>3 285</b>	<b>10 062</b>
Vinstdisposition				3 285	-3 285	0
Nyemission	110		17 490			17 600
Emissionskostnader			-3 705			-3 705
Erhållna koncernbidrag				22 600		22 600
Skatt på koncernbidrag				-6 341		-6 341
Årets resultat					-6 210	-6 210
<b>Utgående balans 2006-12-31</b>	<b>1 162</b>	<b>210</b>	<b>13 785</b>	<b>25 059</b>	<b>-6 210</b>	<b>34 006</b>

**Not 11 Upplupna kostnader och förutbetalda intäkter**

	Koncernen		Moderbolaget	
	2006	2005	2006	2005
Upplupna löner inklusive sociala avgifter	4 456	2 300	1 842	192
Övriga upplupna kostnader	151	112	258	81
<b>Totalt</b>	<b>4 607</b>	<b>2 412</b>	<b>2 100</b>	<b>274</b>

**Not 12 Leasingavgifter avseende operationell leasing**

	Koncernen		Moderbolaget	
	2006	2005	2006	2005
Årets kostnad	2 200	907	1 535	907
Avtalade framtida leasingavgifter med förfallotidpunkt inom 1 år	2 689		1 315	

Stockholm den 17 april 2007

Göran Lindén  
Ordförande

Göran Stern

Richard Bäge

Lars Reinius

Nicklas Storåkers

Lenart Käll

Daniel Soussan

Verkställande direktör

Min revisionsberättelse har avgivits den 17 april 2007

Anders Ericsson  
Auktoriserad revisor

Jag har granskat årsredovisningen, koncernredovisningen och bokföringen samt styrelsens och verkställande direktörens förvaltning i Insplanet AB (publ) för räkenskapsåret 2006. Bolagets årsredovisning och koncernredovisning ingår i den tryckta versionen av detta dokument på sidorna 14-22. Det är styrelsen och verkställande direktören som har ansvaret för räkenskapshandlingarna och förvaltningen och för att årsredovisningslagen tillämpas vid upprättandet av årsredovisningen och koncernredovisningen. Mitt ansvar är att uttala mig om årsredovisningen, koncernredovisningen och förvaltningen på grundval av min revision.

Revisionen har utförts i enlighet med god revisionssed i Sverige. Det innebär att jag planerat och genomfört revisionen för att med hög men inte absolut säkerhet försäkra mig om att årsredovisningen och koncernredovisningen inte innehåller väsentliga felaktigheter. En revision innefattar att granska ett urval av underlagen för belopp och annan information i räkenskapshandlingarna. I en revision ingår också att pröva redovisningsprinciperna och styrelsens och verkställande direktörens tillämpning av dem samt att bedöma de betydelsefulla uppskattningar som styrelsen och verkställande direktören gjort när de upprättat årsredovisningen och koncernredovisningen samt att utvärdera den samlade informationen i årsredovisningen och koncernredovisningen. Som underlag för mitt uttalande om ansvarsfrihet har jag granskat väsentliga beslut, åtgärder och förhållanden i bolaget för att kunna bedöma om någon styrelseledamot eller verkställande direktören är ersättningsskyldig mot bolaget. Jag har även granskat om någon styrelseledamot eller verkställande direktören på annat sätt har handlat i strid med aktiebolagslagen, årsredovisningslagen eller bolagsordningen. Jag anser att min revision ger mig rimlig grund för mina uttalanden nedan.

Årsredovisningen och koncernredovisningen har upprättats i enlighet med årsredovisningslagen och ger en rättvisande bild av bolagets och koncernens resultat och ställning i enlighet med god redovisningssed i Sverige. Förvaltningsberättelsen är förenlig med årsredovisningens och koncernredovisningens övriga delar.

Jag tillstyrker att årsstämman fastställer resultaträkningen och balansräkningen för moderbolaget och för koncernen, disponerar vinsten i moderbolaget enligt förslaget i förvaltningsberättelsen och beviljar styrelsens ledamöter och verkställande direktören ansvarsfrihet för räkenskapsåret.

Stockholm den 17 april 2007

Anders Ericsson  
Auktoriserad revisor

## Definitioner av nyckeltal

### Avkastning på eget kapital

Resultat efter skatt dividerat med genomsnittligt eget kapital.

### Eget kapital

Redovisat eget kapital.

### Eget kapital per aktie

Eget kapital per balansdagen dividerat med antal aktier vid periodens utgång.

### Em

Ej meningsfullt.

### Kassaflöde per aktie

Periodens kassaflöde dividerat med antal aktier vid periodens utgång.

### Resultat per aktie

Periodens resultat dividerat med vägt genomsnitt av antal aktier under perioden.

### Räntetäckningsgrad

Resultat efter finansiella poster med återläggning av räntekostnader dividerat med räntekostnader.

### Rörelsemarginal

Rörelseresultat efter goodwillavskrivningar dividerat med nettoomsättningen.

### Soliditet

Utgående eget kapital dividerat med balansomslutningen.

### Vinstmarginal

Resultat efter skatt dividerat med nettoomsättningen.

## Årsstämma

Aktieägarna i Insplanet AB (publ) kallas härmed till årsstämma onsdagen den 9 maj 2007 klockan 11:00 på Nalen konferens, David Bagares Gata 17, Stockholm. Anmälan Aktieägare som önskar delta i stämman skall vara införd i den av VPC AB förda aktieboken senast den 3 maj 2007 och skall dessutom per post till Insplanet AB (publ) anmäla sin avsikt att delta i bolagsstämman senast fredagen den 4 maj 2007. Adressera brevet till Insplanet AB, att: Henrik Ingvarsson, Box 26 000, 100 41 Stockholm. Eller skicka anmälan till [bolagsstamma@insplanet.com](mailto:bolagsstamma@insplanet.com).

Vid anmälan skall namn, person- eller organisationsnummer, adress och telefonnummer samt antal biträden uppges.

Aktieägare som låtit förvaltarregistrera sina aktier, måste i god tid före den 3 maj 2007 genom förvaltares försorg tillfälligt inregistrera aktierna i eget namn för att erhålla rätt att delta vid stämman.

## Finansiell Information

Delårsrapport, januari till mars, 9 maj 2007.

Delårsrapport, januari till juni, 22 augusti 2007.

Delårsrapport, januari till september, 14 november 2007.

Bokslutskommuniké, januari till december, 20 februari 2007.

## Insplanet AB (publ)

Grevgatan 34

Box 26 000

100 41 Stockholm

Org.nr. 556567-6227

Tel: 08-510 000 00

Fax: 08-660 14 38

[www.insplanet.com](http://www.insplanet.com)





Insplanet är Sveriges ledande försäkringsförmedlare mot privatmarknaden inom konsument- och motorförsäkring (sak). 2006 tecknade Insplanet 69 000 försäkringar med en premievolyms på 268 MSEK. Insplanets affärsidé är att hitta, jämföra och erbjuda rätt försäkring till rätt pris utifrån våra kunders unika behov och önskemål. Nästan 1 000 personer om dagen får hjälp att se över sina försäkringar. Varannan person som jämför försäkring hos Insplanet sparar pengar. Sedan starten 1999 har Insplanet hjälpt mer än 500 000 kunder.