

## Villaägarnas Båtförsäkring



# Produktinformation

*Detta häfte innehåller de fullständiga villkoren, gällande från 1 mars 2015.*

Denna produkt är en försäkring för privatägda motor- och segelbåtar. Framtagen för Villaägarnas gruppskadeförsäkringar. För att du ska kunna teckna och bibehålla försäkringen krävs att du har ett aktivt medlemskap i Villaägarnas Riksförbund.

## ***Avtal, villkor och tillämpliga lagar***

Detta försäkringsvillkor omfattar Båtförsäkring som ingår i Villaägarnas Riksförbunds (Villaägarna) gruppskadeförsäkringar. Medlem i Villaägarnas Riksförbund äger rätt att ansluta sin försäkring till Villaägarnas försäkringsgrupper baserat på dessa försäkringsvillkor (frivillig anslutning).

Till grund för gruppörsäkringen ligger ett avtal (gruppavtal) mellan å ena sidan Gjensidige Forsikring ASA Norge, svensk filial, och å andra sidan Villaägarnas Riksförbund som gruppöreträdare för de försäkringsberättigade. En förutsättning för den enskilda försäkringens giltighet är att gruppavtalet består. För försäkringarna gäller dessutom vad som anges i gruppavtalet, i försäkringsavtalslagen (2005:104) och allmän svensk lag i övrigt. Bestämmelse i gruppavtalet har företräde framför bestämmelse i dessa villkor.

## ***Försäkringens innehåll***

Försäkringen är avsedd för privatägda motor- och segelbåtar som nyttjas merparten av säsongen i Sverige och har Svensk hemmahamn om ej annat framgår av ditt försäkringsbrev.

Försäkringen omfattar följande moment:

- *Egendomsförsäkring*
- *Ansvarsförsäkring*
- *Rättsskyddsförsäkring*
- *Olycksfallsförsäkring*

Du kan också välja att teckna någon av dessa tilläggförsäkringar:

- *Försäkring för oregistrerad båttrailer/båtvagn*. Maximal ersättning är 20 000 kr
- *Försäkring för registrerad båttrailer/båtvagn*. Maximal ersättning är 50 000 kr
- *Maskinskadeförsäkring* för motorer som är högst 10 år gamla.
- *Uthyrnings- & Charterförsäkring*

## ***Försäkringsbelopp och andra uppgifter***

Du väljer själv ditt försäkringsbelopp, men beloppet skall motsvara marknadsvärdet på båten inklusive all utrustning – både fast och lös. Med fast utrustning avses t.ex. mantåg, beslag, mast, rigg, segel och kapell. Med lös utrustning avses t.ex. navigationsutrustning, dynor, fendorar och tågvirke, men även en jolle, hjälpmotor samt täckningsmaterial och stöttor.

Övriga uppgifter som krävs vid tecknandet av försäkring är bl.a. båttyp, båtens längd och bredd, byggmaterial, maxfart i knop, antal hästkrafter, motor- och drevnummer.

**Observera** att den fart du anger för båten skall avse maxfarten enligt fabrikantens eller återförsäljares uppgifter.

### ***Särskild riskprovning***

Särskild riskprovning sker för träbåtar tillverkade före 1980 samt för plastade träbåtar, halvfabrikat, hemmabyggen och båtar som tidigare använts yrkesmässigt oavsett ålder.

**Observera** att vi inte försäkrar båtar tillverkade av ferrocement eller betong.

Om du under båtens försäkringsperiod genomför förändringar, till exempel byter motor, skall detta anmälas till Villaägarnas FörsäkringsService. Om förändringen medför att värdet höjs eller maxfarten ökar kan det påverka premien (se L 5.4 om tilläggspremie).

### ***Begränsningar***

Vi ber Dig noggrant studera de undantag (röd text) och säkerhetsföreskrifter (kursiv stil) som finns i villkoret. Bland dessa bör du särskilt uppmärksamma låskravet gällande utombordsmotorer och förvaringskravet gällande viss elektronisk utrustning i C 3.4.

### ***Påverka din premie!***

Du kan få rabatt på försäkringspremien genom att t.ex. stöldskydda din båt. Kontakta Villaägarnas FörsäkringsService för mer information om vilka stöldskyddsåtgärder som premieras.

Rabatt lämnas även i det fall du stadigvarande har din båt i nattbevakad hamn. Med nattbevakad hamn menas kontinuerlig bevakning nattetid, där hamnmedlemmar eller väktare vaktar på hamnområdet mellan kl. 18.00 - 06.00 under hela säsongen från sjösättning t.o.m. upptagning. Avser ordinarie hemmahamn. Den aktuella rabatten anges i försäkringsbrevet.

### ***Självrisiker***

Självrisk vid inträffad egendomsskada såsom sjöskada, uppläggnings- och transportskada, brandskada, stöld och skadegörelse framgår av ditt försäkringsbrev, ansvarsskada 2000 kr och vid rättsskyddsskada 20 % av kostnaderna, dock lägst 2 000 kr. Tilläggsjälvrisk gäller i några fall, vilket då anges i respektive villkorspunkt. Du kan också välja en högre grundsjälvrisk och på så sätt sänka din premie med upp till 15 %.

### ***Om oss***

Denna försäkring är en gruppskadeförsäkring med Villaägarnas Riksförbund som gruppföreträdare. Villaägarnas FörsäkringsService administreras av Försäkringshuset Amb & Rosén AB.

### ***Administration och skadereglering***

Villaägarnas FörsäkringsService svarar för löpande administration och service. Hos dem tecknar du försäkring och får svar på frågor om premien och försäkringens innehåll. Skadereglering sker genom Nordisk Yacht Assurance AB som nås på tel. 08-541 701 00 eller [www.nordiskyacht.com](http://www.nordiskyacht.com)

### ***Tillämpliga lagar***

För förmedlingen gäller lagen om försäkringsförmedling (2005:405). För försäkringsavtalet tillämpas svensk lag. Viktiga bestämmelser för försäkringsavtalet finns reglerat i försäkringsavtalslagen (2005:104). Vid distansköp gäller distans och hemförsäljningslagen (2005:59) och för marknadsföring gäller marknadsföringslagen (2008:486).

### ***Definitioner***

- Med *marknadsvärde* avses det sannolika priset vid en normal försäljning. Kan detta inte fastställas utgörs det av återanskaffningsvärdet med avdrag för värdeminskning på grund av bl.a. ålder, slitage, omodernitet eller minskad användbarhet.
- Med *basbelopp (bb)* avses fastställt prisbasbeloppet enligt socialförsäkringsbalken för januari månad, det år skadan inträffade.
- Med *SSF/SP* avses Svenska Stölskyddsföreningen samt Sveriges Tekniska Forskningsinstitut.

# INNEHÅLLSFÖRTECKNING

	Sida	
A	Vem, var och när	6
B	Allmänna undantag	6
C	Egendomsförsäkring	7
C 1	Vad som är försäkrat	7
C 2	Vad som inte är försäkrat	8
C 3	Vad försäkringen gäller för respektive inte gäller för	8
C 3.1	Sjöskada	8
C 3.2	Uppläggnings- och transportskada	9
C 3.3	Brandskada	10
C 3.4	Stöld och skadegörelse	10
C 4	Värderingsregler	11
C 5	Ersättningsregler	12
C 5.3	Självrisker	13
D	Ansvarsförsäkring	14
E	Rättsskyddsförsäkring	16
F	Olycksfallsförsäkring	18
G	Uthyrningsförsäkring	21
H	Försäkring för båttrailer/båtvagn	22
K	Maskinskadeförsäkring	27
L	Allmänna avtalsbestämmelser	29
M	Övrig information	35
M 1	Information vid distansavtal	35
M 2	Information om behandlingen av personuppgifter	35
M 3	Om vi inte kommer överens	36
N	Allmän information	39

## A VEM, VAR OCH NÄR

Bestämmelserna nedan tillämpas också på eventuella tilläggförsäkringar och gäller med de begränsningar som, i förekommande fall, framgår av respektive avsnitt.

### A 1 Vem försäkringen gäller för

Försäkringen gäller för

- försäkringstagaren som ägare av den i försäkringsbrevet angivna båten
- försäkringstagarens make/maka eller sambo samt övriga familjemedlemmar (de försäkrade)
- den som med ägarens tillstånd använder båten eller dess utrustning.

### A 2 Var försäkringen gäller

Försäkringen gäller

- vid uppläggnings och transport inom Norden
- vid färd till sjöss i Sverige, Danmark, Finland och Norge samt inom respektive lands territorialvatten, på Östersjön med angränsande hamnar, vikar och hav samt på Skagerack och Kattegatt öster om en linje mellan Hanstholm och Lindesnes.

### A 3 När försäkringen gäller

Försäkringen gäller för

- skada på försäkrad egendom som inträffar under försäkringstiden
- ansvarsskada som orsakas under försäkringstiden  
tvist, mål eller ärende enligt rättsskyddsförsäkringen, enligt E.

Försäkringen gäller året runt oavsett om båten står på land eller ligger i sjön. Observera dock säkerhetskraven i C 3.1 och C 3.4 gällande sjöskada respektive stöld och skadegörelse, samt tilläggsjälvriskerna i C 5.3.2.

## B ALLMÄNNA UNDANTAG

Nedan anges några av de viktigaste undantagen som gäller för hela försäkringen, inklusive eventuella tilläggförsäkringar, men det finns undantag också i de enskilda avsnitten vilka då gäller utöver vad som anges nedan. Begränsningar är skrivna med **röd text**.

**Försäkringen gäller inte**

- vid deltagande i eller träning för hastighetstävling för motorbåt
- då båten används i förvärvssyfte eller näringsverksamhet
- då båten uthyres, om inte tilläggförsäkring tecknats enligt G
- för skada som uppkommer då båten är rekvirerad av civil eller militär myndighet eller för skada som är direkt eller indirekt förorsakad av kvarstad, beslag eller annan åtgärd av svensk eller utländsk myndighet, såvida inte kvarstaden eller beslaget förorsakats av händelse som omfattas av dessa villkor
- då båten övergår på ny ägare
- för skada eller skadeståndsskyldighet som direkt eller indirekt orsakats av atomkärnprocess, krig, uppror, terrordåd eller annan liknande händelse

- för skada orsakad av att båten framförts på andra vattenområden än de som omfattas av detta villkor, eller annars använts i strid med klassning, instruktioner eller godkännande
- för skada som enbart består i nedsmutsning, missfärgning eller repor i båtens ytskikt
- skada som består i eller är en följd av konstruktions-, tillverknings- eller materialfel, uppspruckna limfogar, förslitning, ålder, röta, korrosion, mögel, djur, ohyra, bristande underhåll, frätning, vanvård eller annan tidigare defekt
- för skada som leverantör eller annan ansvarar för på grund av garanti eller liknande åtagande, såvida inte försäkringstagaren kan visa att den som gjort åtagandet inte kan fullgöra detta
- för annan skada än ansvarsskada orsakad av den försäkrade, eller annan som med dennes tillstånd använder båten eller dess utrustning, genom grov oaktsamhet eller under påverkan av alkohol, narkotika eller andra berusningsmedel.

## C EGENDOMSFÖRSÄKRING

### C 1 Vad som är försäkrat

#### C 1.1 Båt och utrustning

Försäkringen gäller för den i försäkringsbrevet angivna båten inklusive inom- eller utombordsmotor samt fast monterad utrustning såsom beslag, mantåg, mast, rigg, segel, kapell/sprayhood, lanternor, vinschar, trimplan och installationer för vatten, värme och avlopp.

Försäkringen gäller även för

- Lös utrustning och tillbehör som kan anses vara normala båtillbehör för den båttyp som är försäkrad, t.ex. ankare, tågvirke, dynor, fendrar, sjökort, reservdelar, livboj, räddningsflotte, flytvästar och annan säkerhetsutrustning. Högsta ersättning är 50 000 kr
- Släpjolle om högst 4 meters längd med maximalt 10 kvm segelyta och maximalt 15 hkr motorstyrka. Motor ingår endast om fabrikat och motornummer är angivna i försäkringsbrevet. Högsta ersättning är 40 000 kr
- Extramotor/hjälpmotor om maximalt 15 hkr, om fabrikat och motornummer är angivna i försäkringsbrevet. Högsta ersättning är 30 000 kr
- Bockar, vaggor, stöttnings- och täckningsmaterial, dock endast i händelse av brandskada. Högsta ersättning är 10 000 kr
- Elektronisk utrustning och radioutrustning såsom plotter, GPS, VHF, radaranläggning, vindinstrument, ekolod, logg, kompass, radio/CD/DVD, dator och surfplatta/tablet. Högsta ersättning är 10 % av båtens dagsvärde, dock högst 50 000 kr.

Beloppen ovan gäller om inte annat framgår av försäkringsbrevet.

Försäkringsbeloppet ska motsvara det sammanlagda marknadsvärdet av den ovannämnda egendomen. Det är du som försäkringstagare som själv väljer storlek på försäkringsbeloppet och som ansvarar för att detta är korrekt. Om försäkringsbeloppet vid en skada i

betydande mån understiger marknadsvärdet på den skadade egendomen vid skadetillfället föreligger underförsäkring, och ersättningen kan sättas ned i motsvarande mån enligt C 5.4.

### **C 1.2 Personlig löseegendom**

Försäkringen gäller för personlig löseegendom avsedd för privat bruk som tillhör de försäkrade och som förvaras i den försäkrade båten. Hit hör exempelvis kläder, sovsäckar, dyk- och vattensportutrustning samt fiskeredskap, liksom även kikare, verktyg och utrustning för personer med funktionshinder. Högsta ersättning är 10 000 kr, dock högst 3 000 kr per föremål.

Försäkringen för personlig löseegendom gäller utöver det försäkringsbelopp som anges i försäkringsbrevet för båt och utrustning, och gäller på första risk, vilket innebär att ersättning betalas för skadekostnaden upp till försäkringsbeloppet, oavsett dagsvärde.

### **C 2 Vad som inte är försäkrat**

Försäkringen omfattar inte

- Mobiltelefoner/smartphones med tillbehör
- Bränsle och smörjmedel
- Pengar och värdehandlingar
- Vapen
- Mat, dryck, vin, sprit och tobak
- Smycken, konstverk, pälsar, föremål av ädelmetall, äkta pärlor eller ädla stenar
- Djur
- Bojar, bojkätting och andra permanenta förtöjningsanordningar
- Brygga, ponton och båthus

### **C 3 Vad försäkringen gäller för respektive inte gäller för**

Försäkringen gäller för Dig som legal ägare av den försäkrade egendomen och består i att värdet av försäkrad egendom inte minskar eller går förlorad. Med skada under detta avsnitt avses fysisk skada och/eller förlust av egendom.

Skada på både oregistrerad eller registrerad båttrailer/båtvagn regleras enligt avsnitt H, och gäller endast om tilläggförsäkring är tecknad för båttrailer/båtvagn.

Försäkringen gäller med den omfattning och de begränsningar som anges nedan. För bockar, vagnar, stöttnings- och täckningsmaterial ersätts endast skador pga. brand.

#### **C 3.1 Sjöskada**

##### **Ersättningsgilla skadehändelser**

Försäkringen gäller för skada direkt uppkommen då båten ligger i sjön genom:

- grundstötning, sammanstötning, strandning eller kantring
- förlust av eller skada på mast, rigg och segel som direkt orsakas av hårt väder eller annan plötslig och oförutsedd utifrån kommande händelse
- att båten plötsligt och oförutsett börjat läcka genom skrovet, genomföringar eller anslutna rörledningar/slangar till dessa
- annan plötslig och oförutsedd utifrån kommande händelse.



## Undantag

Utöver de allmänna undantagen i avsnitt B ovan, gäller försäkringen inte för skada

- orsakad av is, snö eller frysning
- på motor, jolle eller annan utrustning som tappas, lossnar eller glider loss
- på motor, backslag, drev eller annan maskinell utrustning orsakad av
  - enbart vatten i dessa
  - felaktig hantering, skötsel, reparation, montering eller kortslutning
  - felaktigt bränsle, bristande smörjning, överhettning eller materialfel.

## Säkerhetsföreskrifter

- *Båten ska ha erforderlig bemanning och utrustning*
- *Besättningen ska ha erforderlig kompetens och båten ska framföras på ett säkert sätt med hänsyn till fart, utkik, sikt, väder och övrig trafik*
- *Ingen person som är påverkad av alkohol, narkotika eller andra berusningsmedel får framföra eller på annat sätt hantera båten*
- *Båten och dess utrustning ska vårdas väl och hållas i sjövärdigt skick*
- *Båten skall hållas länsad och stå under rimlig och regelbunden tillsyn*
- *Förtöjning och förankring skall vara sådan att den motstår väder, sjö och svall som kan förväntas med hänsyn till plats, väder och årstid*
- *Om båten förvaras i sjön då risk för frysning föreligger ska*
  - *båten ligga i isfri hamn och vara uppvärmd över fryspunkten*
  - *landströmsanläggningen ha ett aktiverat avbrottslarm*

## C 3.2 Uppläggnings- och transportskada

### Ersättningsgilla skadehändelser

Försäkringen gäller för skada genom plötslig och oförutsedd utifrån kommande händelse

- då båten står på land
- vid sjösättning, torrsättning eller lyft med kran eller annan lyftanordning
- vid av- och påriggning
- vid förflyttning eller transport på land.

## Undantag

Utöver de allmänna undantagen i avsnitt B ovan, gäller försäkringen inte för skada

- orsakad av is, snö eller frysning
- på motor, jolle eller annan utrustning som tappas, lossnar eller glider loss
- på motor, backslag, drev eller annan maskinell utrustning orsakad av
  - enbart vatten i dessa
  - felaktig hantering, skötsel, reparation, montering eller kortslutning
  - felaktigt bränsle, bristande smörjning, överhettning och materialfel

## Säkerhetsföreskrifter

- *Båten skall vara uppställd på betryggande avstånd från sjön med hänsyn till svall och variationer i vattenståndet och stå under normal tillsyn.*
- *Båten skall, då den är uppställd på land, vara ändamålsenligt uppallad, stöttad, surrad och täckt.*

- När båten och dess utrustning transporteras skall den vara ändamålsenligt stöttad och surrad, och transporten ska ske med ändamålsenlig båtvagn eller trailer som kopplas till lämpligt fordon.
- Ingen person som är påverkad av alkohol, narkotika eller andra berusningsmedel får hantera eller transportera båten.

### C 3.3 Brandskada

#### Ersättningsgilla skadehändelser

Försäkringen gäller för skada orsakad av

- eld som kommit lös
- explosion
- blixtnedslag.

#### Undantag

Utöver de allmänna undantagen i avsnitt B ovan, gäller försäkringen inte för skada

- på motor eller avgassystem genom explosion i dessa
- på motor genom överhettning
- endast orsakad av kortslutning.

#### Säkerhetsföreskrifter

- Båt med motor över 20 hk (14,71 kW), och båt som har anordning för t.ex. matlagning eller uppvärmning där öppen låga förekommer, skall vara utrustad med en godkänd och kontrollerad handbrandsläckare av minst effektivitetsklass 13A 70BC (minst 2 kg pulver), och båtar med längd överstigande 10 meter ska vara utrustade med minst två sådana handbrandsläckare.
- Kok-, värme- och kylanläggningar skall installeras och handhas enligt tillverkarnas föreskrifter.
- Eldfarlig vätska får inte förvaras ombord i annat än godkända kärl.
- Lösa bränsletankar får inte fyllas på i båten.
- Heta arbeten får endast utföras av behörig person i enlighet med Svenska Brandskyddsföreningens säkerhetsregler.
- Landströmsanläggning och fast batteriladdningsutrustning måste vara godkänd och installerad i enlighet med tillverkarens anvisningar. Landströmsanläggning måste vara försedd med jordfelsbrytare.
- Fast bränsletank skall ha påfyllningsbeslag på däck eller i separat dränerat utrymme. Förbindelse till tanken skall vara gastät och jordad. Evakueringsrör skall finnas och mynna utombords.

### C 3.4 Stöld och skadegörelse

#### Ersättningsgilla skadehändelser

Försäkringen gäller för skada genom

- stöld och stöldförsök
- skadegörelse
- andra tillgreppsbrott.

## Undantag

Utöver de allmänna undantagen i avsnitt B ovan, gäller försäkringen inte för skada

- genom olovligt brukande, bedrägeri eller försäkringsbrott
- orsakad av annan försäkrad eller av någon som anförtrotts att använda båten.

## Säkerhetsföreskrifter

- *Utombordsmotor skall vara fastlåst på båten med av SSF/SP certifierat båtmotorlås av lägst klass 3 eller 4 och, om tillverkaren kräver det, fastbultad i enlighet med dennes anvisningar.*
- *Är motor, utrustning och tillbehör inte fast monterade på båten, skall de förvaras inlåsta i utrymme till vilket den försäkrade ensam disponerar nyckel. Detta krav gäller dock inte för släpjolle och räddningsflotte.*
- *VHF, GPS, plotter, ekolod och liknande elektronisk utrustning och radioutrustning monterade med bygel eller kassett i olåst utrymme anses inte vara fast monterad.*
- *Personlig lösegendom skall vara inlåst i båten.*
- *Vid vinterförvaring på land eller i sjön eller vid längre uppställning än 14 dagar på land skall utombordsmotor med motorstyrka under 50 hk eller vikt under 90 kg, ej fast monterade elektroniska instrument, alla slags radiosändare och mottagare, kikare, livflotte samt personlig lösegendom förvaras inlåsta i utrymme utanför båten till vilket den försäkrade ensam disponerar nyckel. Utombordsmotor med motorstyrka på minst 50 hk eller vikt på minst 90 kg som är fastbultad i enlighet med tillverkarens anvisningar får sitta kvar, under förutsättning att den är låst med av SSF/SP certifierat båtmotorlås av lägst klass 3 eller 4.*
- *När båten förvaras på släpfordon skall detta vara låst med av SSF/SP certifierat kulhandskelås, alternativt fastlåst med hänglås och kätting av lägst klass 3 eller 4, eller inlåst i utrymme som enbart båtägaren disponerar.*

## C 4 Värderingsregler

Till grund för beräkningen av ersättningen ligger båtens och utrustningens marknadsvärde omedelbart före skadan. För att fastställa detta görs avdrag för värdeminskning i enlighet med tabellen nedan för där angiven egendom.

Avdraget räknas från den tidpunkt då båten och/eller utrustningen första gången togs i bruk eller byttes ut. Avdraget skall som regel inte överstiga 80 % för föremål som innan skadan var funktionsdugligt. Avskrivningstakten och avdraget kan vara högre, ända upp till 100 %, för egendom som redan var skadad eller bristfällig, vars underhåll varit eftersatt eller som utsatts för onormalt slitage. Avsteg från tabellen kan även komma att ske i de fall avskrivningen får oskäligen konsekvenser.

Värdeminskningsavdrag görs på material. Avdraget tillämpas även vid reparation, dock inte till den del reparationen utförs med begagnade delar.

	Antal år utan avdrag	Avdrag per påbörjat år därefter
• Motor, drev, backslag och propeller	2 år	5 %
• Mast och rigg	3 år	3 %
• Segel av normalmaterial	1 år	5 %
• Segel av kevlar, kolfiber och liknande	1 år	20 %
• Kapell, suffletter och sprayhood	1 år	10 %
• Säten, dynor och mattor	1 år	10 %
• Elektronisk utrustning, radioutrustning	1 år	10 %
• Kylskåp, värmare och spis	1 år	5 %
• Ankarspel, bogpropeller och liknande	1 år	5 %

Beträffande rigg av materialen trä och aluminium (avser endast segelbåtar) tillämpas ej åldersavdrag. För rigg av annat material samt segel och kapell se avskrivningstabell ovan.

Personlig lösegendom ersätts med nypriset, om föremålets marknadsvärde vid skadetillfället är minst 2/3 av vad ett nytt likvärdigt föremål kostar. I annat fall utbetalas ersättning motsvarande marknadsvärdet.

## **C 5 Ersättningsregler**

Försäkringen är inte avsedd att bereda den försäkrade någon vinst och ersätter därför endast skada som denne lider, även om egendomen är försäkrad till ett högre belopp.

I avsnitt L 7 finns regler om åtgärder i samband med skada.

### **C 5.1 Vad vi betalar**

Vi betalar

- skada värderad enligt C 4
- eventuella räddnings- och liknande kostnader enligt C 5.2 minskat med självrisk enligt C 5.3
- eventuell nedsättning för underförsäkring, underlåtenhet att följa säkerhetsföreskrifterna eller andra skyldigheter enligt lag eller dessa villkor

Den sammanlagda ersättningen är, med undantag för kostnader som anges i C 5.2, begränsad till högst det försäkringsbelopp som anges i försäkringsbrevet eller annan ersättningsbegränsning som framgår av dessa villkor.

### **C 5.2 Kostnader som ersätts**

Utöver försäkringsbeloppet ersätts

- kostnader som är nödvändiga för att avvärja omedelbart hotande skada enligt åliggande i L 7.1, "Räddningsplikt", exempelvis genom bogsering till närmast

skyddade plats för undvikande av sjöskada, om det är uppenbart att skada därigenom undvikits

- oundvikliga rese- och uppehållskostnader för de ombordvarande enligt lägsta taxa
- kostnad för provisorisk reparation, nödvändig för att rädda båten i direkt samband med ett uppenbart nödläge
- kostnad för nödvändig bärgning och förflyttning från haveriplats till av försäkringsgivaren godkänd reparationsplats och/eller hamnplats
- vid totalförlust, kostnad för undanröjande av vrak om det lagligen åligger försäkringstagaren att bortskaffa vraket.

## **C 5.3 Självrisker**

### **C 5.3.1 Grundsjälvrisk**

Vid varje skadetillfälle reduceras den sammanlagda ersättningen för skada och eventuella räddnings- eller liknande kostnader enligt C 5.2 med grundsjälvrisk som anges i försäkringsbrevet.

### **Självriskbefrielse**

Vid helstöld av Securmark/Datatag stöldskyddsmärkt båt och/eller motor som återfunnits och kunnat identifieras tack vare märkningen, återbetalas avdragen självrisk. Sådan återbetalning sker endast under förutsättning att båten och/eller motorn återfinns och identifieras efter det att ersättning för helstöld utbetalats och skadan till fullo slutreglerats.

### **C 5.3.2 Tilläggsjälvrisk**

Utöver grundsjälvrisken avdras en tilläggsjälvrisk om 5 000 kr vid

- sjöskada, brand, stöld eller skadegörelse som inträffat då båten befunnit sig i sjön under perioden 1 november till 31 mars
- stöld av enbart motor. Den särskilda tilläggsjälvrisken tillämpas ej i det fall godkänd sökutrustning och/eller fabriksmonterad startspärr är installerad och i funktion vid tidpunkten för skadan. Den särskilda tilläggsjälvrisken tillämpas inte heller vid stöld av enbart motor, där motorns marknadsvärde omedelbart innan skadan understiger 20 000 kr.

### **C 5.3.3 Samtidig skada**

Vid samtidig egendoms-, ansvars- eller annan skada avdras endast den högsta självrisken.

## **C 5.4 Underförsäkring**

Om försäkringsbeloppet vid skadetillfället i betydande mån understiger det sammanlagda marknadsvärdet på båten inklusive all utrustning föreligger underförsäkring.

Ersättning betalas då endast för så stor del av skadan som svarar mot förhållandet mellan betald premie och den premie som skulle ha betalats.

## **C 5.5 Kostnader som inte ersätts**

Ersättning lämnas inte för

- värdeminskning som kan kvarstå efter reparation, exempelvis p.g.a. avvikelser i struktur eller mönster i plastytor, avvikelser i färg eller efter annat skönhetsfel, och inte heller för värdeminskning till följd av ej fackmannamässigt återställande

- merkostnad uppkommen därför att reservdel, tillbehör eller material inte kunnat anskaffas på grund av importsvårigheter eller därför att tillverkningen upphört
- merkostnad för förbättring eller förändring som gjorts i samband med reparation av skada
- merkostnad som vid reparation uppstår till följd av konstruktions-, tillverknings- eller materialfel, uppspruckna limfogar, förslitning, ålder, röta, korrosion, bristande underhåll, vanvård eller annan tidigare defekt
- merkostnad för sådan lackering, mönsterskyddad firmasymbol eller reklamtext som inte motsvarar sedvanligt seriemässigt utförande
- merkostnad som beror på forceringsåtgärder, t.ex. övertidsarbete, inköp till överpris eller transport med annat än sedvanligt transportmedel
- tidsförlust, utebliven vinst, inkomstförlust, annan indirekt skada eller förlust av affektionsvärde
- förlust eller olägenhet p.g.a. att båten eller utrustningen inte kunnat användas
- mervärdesskatt, om ersättningsmottagaren är redovisningsskyldig för mervärdesskatt
- kostnader för framställande av krav eller andra kostnader förorsakade av skadeutredningen (se L 7.3).

### **C 5.6 Övriga ersättningsregler**

Försäkringsgivaren har rätt att avgöra om föremål skall repareras, ersättas med likvärdig ny eller begagnad egendom, eller om skadan skall ersättas kontant.

Vid återanskaffning eller reparation har försäkringsgivaren rätt att avgöra var inköp respektive reparation ska göras.

Äganderätten till ersatt egendom tillfaller försäkringsgivaren om inte annat överenskommes, och försäkringsgivaren har rätt – men inte skyldighet – att överta sådan egendom. Försäkringstagaren är skyldig att återta stulen egendom som kommer tillrätta inom 30 dagar efter det att skriftlig anmälan om förlusten kommit försäkringsgivaren tillhanda.

Försäkringsgivaren har inget ansvar för åtaganden av inköpsställe eller varv/reparatör. Även om anvisningar getts i denna del är den försäkrade alltid beställare.

## **D ANSVARSFÖRSÄKRING**

### **D 1 Omfattning**

Försäkringen omfattar ersättningskyldighet enligt gällande skadeståndsrätt för person- och sakskada som orsakas utomstående i samband med användandet av båten.

Vid skadeståndskrav som omfattas av försäkringen och överstiger självriskan åtar sig försäkringsgivaren att

- utreda om du är skadeståndsskyldig
- förhandla med den som kräver skadestånd
- föra din talan vid eventuell rättegång och därvid betala de rättegångskostnader som du åsamkas eller åläggs betala och inte kan få ersatta av motpart eller annan
- betala det skadestånd som du är skyldig att betala.

## D 2 Undantag

Utöver de allmänna undantagen i avsnitt B ovan, gäller försäkringen inte för

- skada som orsakats av den som använder båten utan ägarens tillstånd
- skadestånd som du utöver gällande skadeståndsrätt åtar dig att ersätta
- skadestånd som enbart grundar sig på avtal eller annat åtagande
- skada på annan försäkrad eller person som vid skadetillfället var besättningsmedlem, passagerare, sysselsatt med vattensport eller liknande
- skada på båten med utrustning och tillbehör samt ombordvarandes egendom eller egendom som du hyr, lånar eller på annat sätt omhänderhar
- skadestånd till följd av underlåtenhet att röja och bortskaffa vrak
- skada som uppkommit till följd av trafik med motordrivet fordon för vilket trafikskadelagen (TSL) eller motsvarande utländsk lagstiftning gäller, och där trafikskadeersättning betalas eller hade kunnat betalas
- skada som orsakas genom grov oaksamhet. Undantaget tillämpas dock inte i förhållande till skadelidande som inte kan utfå ersättning från skadevållaren. I sådant fall kommer ersättningen att återkrävas av skadevållaren
- skada som orsakas uppsåtligen. Undantaget tillämpas dock inte för någon som var i sådant sinnestillstånd som avses i 30 kap 6 § Brottsbalken eller var under 12 år vid skadetillfället.

## D 3 Vid skada

Om du krävs på skadestånd ska du snarast underrätta oss, och du är skyldig att följa våra anvisningar om sakens rättsliga utförande. Om du medger skadeståndsskyldighet, godkänner ersättningsbelopp eller betalar ersättning binder det inte oss, om inte kravet var uppenbart lagligen grundat.

## D 4 Säkerhetsföreskrift

Ingen som är påverkad av alkohol, narkotika eller andra berusningsmedel får hantera båten. Vid skada där du varit påverkad kan du bli ersättningsskyldig gentemot oss för den ersättning som vi betalat till skadelidande.

## D 5 Högsta ersättning

Försäkringsgivarens ersättningsskyldighet är vid varje skadetillfälle begränsad till 30 (trettio) miljoner kr, varav högst

- 20 (tjugo) miljoner kr vid personskada
- 10 (tio) miljoner kr vid sakskada.

Dessa ersättningsbelopp gäller även om

- flera av de försäkrade är skadeståndsskyldiga
- flera skador uppstår av samma orsak och vid samma tillfälle.

När Sjölagen är tillämplig begränsas ersättningen till i Sjölagen angivna ansvarsbelopp, dock aldrig överstigande ovan angivna belopp.

## D 6 Självrisk

Vid ansvarsskada gäller en självrisk om 2 000 kr vid varje skadetillfälle.

Därutöver gäller en tilläggssjälvrisk om 10 000 kr om föraren av motorbåt vid skadetillfället var under 18 år.

# E RÄTTSSKYDDSFÖRSÄKRING

## E 1 Omfattning

Försäkringen gäller för de personer som omfattas av försäkringen enligt A 1 vid

- tvistemål, som kan prövas av dispasschör eller allmän domstol i Sverige eller motsvarande instans i annat nordiskt land, eller enligt skiljeförfarande i Sverige om tvisten hade kunnat prövas i allmän domstol
- brottmål, där du är målsägande om de händelser som ligger till grund för ärendet inträffat
  - inom båtörsäkringens giltighetsområde enligt A 2, och
  - till följd av ägande, brukande eller framförande av försäkrad båt eller utrustning.

Om tilläggförsäkring tecknats för oregistrerad eller registrerad båttrailer/båtvagn gäller försäkringen även i ärenden som uppstått till följd av dess ägande, brukande eller framförande.

## E 2 Undantag

Utöver de allmänna undantagen i avsnitt B ovan, gäller försäkringen inte för tvist

- där det omtvistade värdet understiger 0,5 basbelopp
- om du inte kan anses ha befogat intresse av att få din sak prövad
- där du är kärande och tvisten ska handläggas enligt Lagen om grupprättegång
- som handläggs enligt Lagen om domstolsärenden eller Konkurslagen
- gällande delägarskap eller mellan delägare
- som har samband med uthyrning av båten
- som avser patent eller annan immaterialrätt
- som har samband med yrkes- eller tjänsteutövning eller kommersiell verksamhet
- som har samband med borgensåtagande som du gjort eller avtal du träffat till förmån för någon i dennes förvärvsverksamhet
- som avser fordran eller annat anspråk som överlåtits på dig, om det inte är uppenbart att överlåtelsen skett innan tvisten uppkom
- som gäller ekonomiska åtgärder som för en privatperson är av ovanlig art eller omfattning
- som avser fråga om rättsskydd ska beviljas eller inte.

## E 3 När försäkringen gäller

Du kan få rättsskydd om försäkringen är i kraft när tvisten uppkommer, under förutsättning att du haft en gällande rättsskyddsförsäkring under en sammanhängande tid av minst två år.

Om försäkringen varit i kraft kortare tid än två år kan du ändå få rättsskydd, om försäkringen är i kraft när tvisten uppkommer samt de omständigheter eller händelser som ligger till grund för tvisten inträffat under försäkringens giltighetstid.

Om försäkringen upphört därför att försäkringsbehovet upphört, kan du trots detta få rättsskydd om försäkringen var i kraft när de omständigheter eller händelser som ligger till grund för tvisten inträffade, och det därefter inte gått längre tid än 10 år.



## E 4 Ombud

För att kunna åberopa rättsskyddsförsäkringen måste du anlita ett ombud, som ska vara lämpligt med hänsyn till din bostadsort, domstolsorten och ärendets natur samt vara

- advokat eller jurist anställd på advokatbyrå, eller
- annan för uppdraget lämplig person.

Prövningen av ombuds lämplighet kan göras enligt Svensk Försäkrings prövningsförfarande beträffande ombuds lämplighet (POL), och prövningen av ombuds arvode kan göras av Ombudskostnadsnämnden (OKN). Vad gäller ombud som är advokat har vi rätt att hos Sveriges Advokatsamfund påkalla skiljedom rörande skäligheten av arvodet.

I tvist som handläggs utomlands måste du anlita ombud som vi godkänner.

## E 5 Kostnader

### E 5.1 Kostnader som ersätts

Försäkringen ersätter nödvändiga och skäliga kostnader som du inte kan få betalda av motpart eller staten. Med nödvändiga och skäliga kostnader avses bl.a. att kostnaderna måste stå i rimlig proportion till det värdet av saken som tvisten gäller, ärendets svårighetsgrad och omfattning samt kvaliteten och omfattningen av det utförda arbetet.

Försäkringen ersätter

- ombuds/försvarares arvode och omkostnader. Arvode lämnas för skälig tidsåtgång och högst enligt den timkostnadsnorm som domstolsverket tillämpar vid fastställande av taxa i vissa mål.
- kostnader för utredning före dispasch eller rättegång, förutsatt att utredningen beställts av försäkringstagarens ombud
- kostnader för bevisning hos dispaschör, i rättegång och vid skiljemannaförfarande
- expeditjonskostnader i domstol
- rättegångskostnader som du genom lagakraftvunnen dom ålagts att betala till motpart eller staten efter domstols, dispaschörs eller skiljemäns prövning av tvisten
- rättegångskostnader som du vid förlikning under dispasch eller rättegång åtagit dig att betala till motpart under förutsättning att det är uppenbart att dispaschören eller domstolen skulle ha ålagt dig att betala rättegångskostnader med högre belopp om tvisten hade prövats.

Av ombudets kostnadsräkning ska framgå vilka åtgärder ombudet har vidtagit samt tidsåtgången för dessa åtgärder med motivering för uppkomna sakkunnigkostnader. Upplysning ska lämnas om utgången av målet och dom eller förlikningsavtal ska bifogas.

### E 5.2 Kostnader som inte ersätts

Försäkringen ersätter inte

- kostnader för eget arbete, förlorad inkomst, resor och uppehälle eller andra omkostnader för dig eller annan försäkrad
- kostnader för verkställighet av dom, beslut eller avtal
- kostnader som uppstår genom att försäkringstagaren anlitar flera ombud eller byter ombud

- ersättning till skiljemän
- kostnader som kan vänta till dess annat liknande mål har avgjorts (s.k. pilotmål)
- kostnader som uppkommer genom att du i eller utom rättegång avstår från dina möjligheter att få ersättning av motparten
- skadestånd till den del detta anses innefatta kompensation för advokatkostnader och övriga omkostnader
- ombudskostnader som får anses ingå i skadestånd som tillerkänts försäkrad
- indrivningskostnader.

## E 6 Högsta ersättning

Genom försäkringen betalar vi vid varje tvist högst 150 000 kr.

Det anses som ett och samma försäkringsfall då

- flera som är försäkrade med samma försäkring står på samma sida vid en tvist
- den försäkrade har flera ärenden vilka stöder sig på väsentligen samma grund.

## E 7 Självrisk

Självrisken är 20 % av kostnaderna, dock lägst 2 000 kr

## F OLYCKSFALLSFÖRSÄKRING

Försäkringen gäller i enlighet med ovanstående villkor samt med nedan angivna tillägg och ändringar. *Kursiverade uttryck* är definierade i F 8.

### F 1 Omfattning

Försäkringen gäller för den personkrets som anges ovan i A 1 vid *olycksfall till sjöss* och *olycksfall i anslutning till båtfärd* som inträffar under försäkringstiden inom det område som anges ovan i A 2. För passagerare gäller dock försäkringen endast vid *olycksfall till sjöss*.

Försäkringen omfattar maximalt det antal personer som båten är avsedd för enligt båtens tillverkare, alternativt det antal som framgår av CE- skylt/certifikat, "Blå skylt" eller liknande. Om sådan skylt eller uppgift saknas gäller försäkringen för högst 8 personer. Försäkringsgivaren kan särskilt godkänna ett högre antal personer, vilket då skall anges i försäkringsbrevet.

Om försäkringstagaren är ett företag gäller försäkringen endast för i försäkringsbrevet angivna fysiska personer.

### F 2 Undantag

Utöver de allmänna undantagen i avsnitt B ovan gäller försäkringen inte för olycksfall som inträffar

- då båten är uthyrd
- i samband med sjö- och torrsättning för annan än försäkringstagaren och dennes familj
- i samband med förflyttning eller transport på land
- till följd av att fler personer än vad båten är godkänd för samtidigt vistas ombord

- då båten är stulen eller utsatt för stöldförsök eller annat tillgreppsbrott
- vid vistelse i krigszon eller vid deltagande i krigsliknande händelser
- under tävling, kappsegling eller annan särskilt riskfylld verksamhet.

## F 3 Vad försäkringen gäller för

### F 3.1 Läkekostnader och hjälpmedel

Ersättning lämnas för nödvändiga och skäliga kostnader för läkarvård, sjukhusvistelse, läkemedel och hjälpmedel för skadans läkande och som föreskrivits av behandlande läkare. För vård på annat sjukhus eller vårdinrättning än sådan som tillhör stat, kommun eller landsting - eller för vård på utländskt sjukhus av motsvarande slag - lämnas ersättning endast efter på förhand träffad överenskommelse med försäkringsgivaren.

Försäkringen gäller för dessa kostnader endast om ersättning inte betalas genom annan frivillig eller lagstadgad försäkring, såsom en försäkring tecknad av arbetsgivare, en ansvarsförsäkring eller liknande.

### F 3.2 Invaliditet

Ersättning för invaliditet till följd av olycksfall ges antingen i form av medicinsk eller ekonomisk invaliditetsersättning. Invaliditet som förelåg vid skadetillfället ska inte medräknas vid fastställelse eller beräkning av ersättning enligt detta avsnitt.

#### Medicinsk invaliditet

Ersättning lämnas för fastställd medicinsk invaliditet i förhållande till graden av invaliditet. Den medicinska invaliditeten ska objektivt kunna fastställas och styrkas av behandlande läkare. Invaliditetsgraden bestäms med ledning av försäkringsbranschens tabell "Gradering av medicinsk invaliditet" från 2004.

Rätt till ersättning föreligger om minst ett år förflutit sedan olycksfallet och en bestående invaliditetsgrad på minst 10 % har inträtt inom tre år efter olycksfallet.

#### Ekonomisk invaliditet

Bedömningen vid fastställande av ekonomisk invaliditet grundas på den grad av arbetsoförmåga den försäkrade drabbas av till följd av olycksfallet. Utbetalning av ersättning för ekonomisk invaliditet förutsätter att minst halv förtidspension eller minst halvt sjukbidrag beviljas till följd av olycksfallet. Till ledning vid denna bedömning används följande tabell:

<u>Förtidspensionens eller sjukbidragets storlek</u>	<u>Motsvarande invaliditetsgrad</u>	<u>Ersättningens storlek, i basbelopp</u>
1/2	60 - 65%	2,5
2/3	66 - 84%	3,5
1/1	85 - 100%	5,0

### F 3.3 Dödsfall

Avlider den försäkrade till följd av ersättningsgillt olycksfall lämnas engångsersättning med angivet dödsfallsbelopp enligt F 5, om dödsfallet inträffar inom tre år från olycksfallet och har direkt samband med detta.

## **F 4 Värderings- och ersättningsbestämmelser**

För rätt till ersättning enligt F 3.1 ska kostnader för läkarvård, sjukhusvistelse, läkemedel och hjälpmedel kunna styrkas.

Försäkringsgivaren äger rätt att i varje enskilt skadeärende konsultera sin läkare för bedömning av invaliditet eller rätten till ersättning.

Dödsfallsersättning utbetalas till den avlidnes dödsbo, om inte annat skriftligt förordnande ingivits av den försäkrade till försäkringsgivaren.

## **F 5 Högsta ersättning**

Högsta ersättning för olycksfall är

- för läkekostnader, hjälpmedel mm 1 bb
- vid medicinsk invaliditet 5 bb
- vid ekonomisk invaliditet 5 bb
- vid dödsfall 1 bb

## **F 6 Självrisk**

Ersättning för läkarvård, sjukhusvistelse, läkemedel och hjälpmedel reduceras med en självrisk på 1 000 kr per skadetillfälle och försäkrad.

Från annan ersättning enligt olycksfallsförsäkringen avdras ingen självrisk.

## **F 7 Säkerhetsföreskrifter**

*Det föreskrivna maximala antalet personer som båten är godkänd för, får inte överskridas. Ingen person som är påverkad av alkohol, narkotika eller andra berusningsmedel får hantera båten.*

## **F 8 Definitioner**

### **Invaliditet**

Med *invaliditet* avses förlust av kroppsfunction eller förvärvsförmåga.

### **Olycksfall**

Med *olycksfall* avses kroppsskada till följd av oförutsedd, plötslig yttre händelse.

### **Olycksfall till sjöss**

Med *olycksfall till sjöss* avses olycksfall som inträffar då den försäkrade befinner sig i båt som vid tillfället är i bruk utan att vara fast landförankrad.

### **Olycksfall i anslutning till båtfärd**

Med *olycksfall i anslutning till båtfärd* avses olycksfall i omedelbar närhet av den försäkrade båten, dvs. på eller invid brygga eller annan förankringsanordning, i samband med av- och påstigning före eller efter båtfärd.

## G UTHYRNING- & CHARTERFÖRSÄKRING (tilläggsförsäkring)

### **G 1 Omfattning**

Om så anges i försäkringsbrevet gäller försäkringen även för uthyrning eller charter.

Försäkringen omfattar då

- egendomsförsäkring enligt C
- ansvarsförsäkring enligt D
- samt om tilläggsförsäkring tecknats även för maskinskada enligt K.

Denna tilläggsförsäkring gäller i enlighet med den omfattning och med de begränsningar som anges i respektive avsnitt.

### **G 2 Undantag**

Utöver de allmänna undantagen i avsnitt B ovan gäller försäkringen inte

- vid kappsegling
- då hyrestagaren använder båten i förvärvssyfte eller näringsverksamhet
- för rättsskydd enligt avsnitt E
- för olycksfall enligt avsnitt F
- för trailer enligt avsnitt H.

### **G 3 Tilläggsjälvrisk**

Vid uthyrning gäller en tilläggsjälvrisk på 20 000 kr utöver grundsjälvrisk enligt försäkringsbrevet.

# H FÖRSÄKRING FÖR BÅTTRAILER/BÅTVAGN

(tilläggsförsäkring för oregistrerad eller registrerad båttrailer/båtvagn)

## H 1 Omfattning

Tilläggsförsäkring för oregistrerad/registrerad båttrailer/båtvagn kan tecknas som tillägg till vår ordinarie båtförsäkring. För att försäkringsskyddet skall omfatta båttrailer/båtvagn skall detta framgå av försäkringsbrevet. För registrerad båttrailer/båtvagn måste även registreringsnummer vara angivet i försäkringsbrevet. Ersättning betalas med högst 20 000 kr för oregistrerad båttrailer/båtvagn, för registrerad för båttrailer/båtvagn betalas ersättning med högst 50 000 kr.

Försäkringen gäller för de personer som anges i A 1 och omfattar

- brand
- stöld- och skadegörelse
- vagnskada
- bärgning och hämtning och
- rättsskydd

på försäkrad båttrailer/båtvagn som inträffar under försäkringstiden i Norden eller under transport mellan dessa länder.

Såväl oregistrerad som registrerad båttrailer/båtvagn skall vara avsedd för och i huvudsak användas till den försäkrade båten som anges i försäkringsbrevet.

Skada på både oregistrerad och registrerad båttrailer/båtvagn regleras enligt detta avsnitt.

## H 2 Brandförsäkring

### Ersättningsgilla skadehändelser

Försäkringen gäller för skada genom brand, varmed avses eld som kommit lös, samt skada på elektriska kablar genom kortslutning och direkta följdskador på elektroniska komponenter genom sådan kortslutning - det måste dock finnas synliga märken efter brand eller eldsvåda.

### Säkerhetsföreskrifter

*Utöver de gemensamma säkerhetsföreskrifterna i H 7 gäller att*

- *elektriska kablar och komponenter skall vara fackmannamässigt monterade*
- *heta arbeten endast får utföras av behörig person i enlighet med Svenska Brandskyddsföreningens säkerhetsregler.*

## H 3 Stöld och skadegörelse

### Ersättningsgilla skadehändelser

Försäkringen gäller för skada genom

- stöld och stöldförsök
- skadegörelse
- andra tillgreppsbrott.

## Undantag

Utöver de allmänna undantagen i avsnitt B ovan, gäller försäkringen inte för skada

- genom olovligt brukande, bedrägeri eller försäkringsbrott
- orsakad av annan försäkrad eller av någon som anförtrotts att använda båten.

## Säkerhetsföreskrifter

Utöver de gemensamma säkerhetsföreskrifterna i H 7 gäller att

- båttrailer/båtvagn som lämnas skall vara låst med av SSF/SP certifierat kulhandskelås, alternativt fastlåst med hänglås och kätting av lägst klass 3 eller 4,
- nycklar till båttrailer/båtvagn och stöldskydd ska förvaras aktsamt. Nyckel får inte lämnas i eller i omedelbar anslutning till båttrailer/båtvagn. Nycklarna får ej vara märkta med namn, adress eller registreringsnummer.

Dessa säkerhetsföreskrifter gäller dock inte när båttrailer/båtvagn förvaras

- i allmänt garage med tjänstgörande garagevakt om föraren måste lämna ifrån sig nyckeln till stöldskyddet
- i låst garage som endast disponeras av försäkringstagaren eller brukaren
- i verkstads- eller servicelokal för reparation eller service.

## Högsta ersättning

Ersättningen begränsas till högst 5 000 kr vid stöld av på båttrailer/båtvagn monterade hjul om inte hjullås monterats. Finns hjullås är högsta ersättning 10 000 kr.

## H 4 Vagnskadeförsäkring

### Ersättningsgilla skadehändelser

Försäkringen gäller för skada genom trafikolycka eller annan plötslig utifrån kommande olyckshändelse, exempelvis genom att du krockar, välter, kör i diket, råkar ut för blixtnedslag eller explosion, snöras eller fallande träd.

## Undantag

Utöver de allmänna undantagen i avsnitt B ovan, gäller försäkringen inte för skada

- som kan ersättas av någon lagstadgad försäkring, exempelvis trafikskadelagen eller annan motsvarande utländsk lagstiftning
- på egendom med konstruktions-, fabrikations- eller materialfel om skadan orsakats av felet
- som består av slitage, rost, frätning, köld, väta eller fukt
- som omfattas av brandförsäkringen enligt H 2 eller försäkringen mot stöld och skadegörelse enligt H 3
- som inträffar under tävling träning inför tävling
- som inträffar i samband med att fordonet används i kriminell verksamhet
- som består i att båttrailer/båtvagn sjunker genom isen.

## Säkerhetsföreskrifter

Utöver de gemensamma säkerhetsföreskrifterna i H 7 gäller att fabrikantens anvisningar för skötsel, underhåll, service och dylikt ska följas.

## H 5 Bärgning och hämtning

### H 5.1 Omfattning

Vid en ersättningsbar skada för oregistrerad eller registrerad båttrailer/båtvagn betalar vi skälig och nödvändig bärgning till närmaste verkstad alternativt hemtransport.

Om stulen båttrailer/båtvagn återfinns på annan ort än där det tillgripits lämnar vi skälig ersättning för hämtningskostnad.

Vid särskilda skäl kan vi ombesörja hämtning av båttrailer/båtvagn.

### H 5.2 Högsta ersättning

Maximal ersättning för hämtning och hemtransport av båttrailer/båtvagn är 0,5 basbelopp.

## H 6 Rättsskyddsförsäkring

Försäkringen gäller för den försäkrade båttrailern/båtvagnens ägare, brukare och förare i denna deras egenskap, omfattning enligt bestämmelserna i avsnitt E.

### H 7 Gemensamma säkerhetsföreskrifter

- *Ingen som är påverkad av alkohol, narkotika eller andra berusningsmedel får framföra eller på annat sätt hantera båttrailer/båtvagn.*
- *Båttrailer/båtvagn får inte användas av förare som saknar giltigt och erforderligt körkort.*
- *Båttrailer/båtvagn med meddelat eller inträtt körförbud får inte brukas i annan omfattning än vad lagar och förordningar tillåter.*
- *Båttrailer/båtvagn får inte användas under förhållanden som innebär onormal påfrestning på båttrailer/båtvagn.*

## H 8 Värderings- och ersättningsbestämmelser

### H 8.1 Värdering

Till grund för beräkningen av ersättningen ligger båttrailer/båtvagns och utrustningens marknadsvärde omedelbart före skadan. För att fastställa detta görs avdrag för värdeminskning till följd av ålder och slitage. Avskrivningen kan vara upp till 100 % för egendom som redan var skadad eller bristfällig, vars underhåll varit eftersatt eller som utsatts för onormalt slitage.

Tabellen nedan tillämpas för där angiven egendom som omedelbart innan skadetillfället var i funktionsdugligt skick. Avsteg från tabellen kan komma att ske i de fall avskrivningen får oskäliga konsekvenser.

Avdraget räknas från den tidpunkt då båttrailer/båtvagn eller dess utrustning första gången togs i bruk eller byttes ut. Värdeminskningens avdrag görs på material. Avdraget tillämpas även vid reparation, dock inte till den del reparationen utförs med begagnade delar. Vid reparation skall om möjligt skadade delar eller utrustning bytas ut mot likvärdiga begagnade delar.



Vid kontantersättning baseras ersättningen på båttrailer/båtvagnens och utrustningens marknadsvärde i allmänna handeln omedelbart före skadan.

<b>Föremål</b>	<b>&lt;1år</b>	<b>1år</b>	<b>2år</b>	<b>3år</b>	<b>4år</b>	<b>5år&lt;</b>
<i>Fälgar</i>	0	0	0	15 %	30 %	50 %
<i>Däck</i>	20% för varje påbörjade 1000 tals mil.					

## **H 8.2 Ersättning**

Försäkringen är inte avsedd att bereda den försäkrade någon vinst och ersätter därför liden skada, även om egendomen är försäkrad till ett högre belopp.

Försäkringsgivaren har rätt att avgöra om båttrailer/båtvagn skall repareras, ersättas med likvärdig nytt eller begagnat objekt, eller om skadan skall ersättas kontant med ett belopp som motsvarar objektets marknadsvärde omedelbart innan skadan. Kontantersättning sker normalt om reparationskostnaden överstiger 80 % av båttrailer/båtvagns marknadsvärde.

Vid återanskaffning eller reparation har vi rätt att avgöra var inköp respektive reparation ska göras, liksom vilken reparationsmetod som skall tillämpas. Reparation skall utföras fackmannamässigt och till skälig kostnad.

Du måste alltid kontakta oss före reparation, bärgning eller återanskaffning. Om så ej sker begränsas vår ersättningskyldighet till vad kostnaden skulle ha uppgått till om du anlitat våra avtalade leverantörer.

Försäkringsgivaren har inget ansvar för åtaganden av inköpsställe eller varv/reparatör, och även om anvisningar getts i denna del är den försäkrade alltid beställare.

Äganderätten till ersatt egendom tillfaller försäkringsgivaren om inte annat överenskommes, och försäkringsgivaren har rätt – men inte skyldighet – att överta sådan egendom. Försäkringstagaren är skyldig att återta stulen egendom som kommer tillrätta inom 30 dagar efter det att skriftlig anmälan om förlusten kommit försäkringsgivaren tillhanda.

## **H 8.3 Kostnader som inte ersätts**

Ersättning lämnas inte för

- värdeminskning som kan kvarstå efter reparation, exempelvis avvikelse i färg eller efter annat skönhetsfel, och inte heller för värdeminskning till följd av ej fackmannamässigt återställande
- merkostnad uppkommen därför att reservdel, tillbehör eller material inte kunnat anskaffas på grund av importsvårigheter eller därför att tillverkningen upphört
- merkostnad för förbättring eller förändring som gjorts i samband med reparation av skada
- slitage när båttrailer/båtvagn använts vid stöld eller andra brott

- merkostnad som vid reparation uppstår till följd av konstruktions-, tillverknings- eller materialfel, förslitning, ålder, röta, korrosion, bristande underhåll, vanvård eller annan tidigare defekt
- merkostnad för sådan lackering, mönsterskyddad firmasymbol eller reklamtext som inte motsvarar sedvanligt seriemässigt utförande
- merkostnad till följd av att våra anvisningar beträffande inköpsställe ej följts
- merkostnad som beror på forceringsåtgärder, t.ex. overtidsarbete, inköp till överpris eller transport med annat än sedvanligt transportmedel
- tidsförlust, utebliven vinst, inkomstförlust, annan indirekt skada eller förlust av affektionsvärde
- förlust eller olägenhet på grund av att båttrailer/båtvagn inte kunnat användas
- mervärdesskatt, om ersättningsmottagaren är redovisningsskyldig för mervärdesskatt
- kostnader för framställande av krav eller andra kostnader förorsakade av skadeutredningen.

## **H 9 Självrisk**

Självrisk är, om inte annat anges i försäkringsbrevet, 2 000 kr.

Vid samtidig skada på försäkrad båt och tillhörande båttrailer/båtvagn, betalar du endast en självrisk, den högsta.

Vid rättsskyddsskada avdras självrisk enligt E 7.

# K MASKINSKADEFÖRSÄKRING

(tilläggsförsäkring)

## K 1 Förutsättningar

Maskinskadeförsäkring kan tecknas som tillägg till vår ordinarie båtförsäkring. För att försäkringsskyddet skall omfatta motorer måste det framgå av aktuellt försäkringsbrev att maskinskadeförsäkring ingår. Även motorfabrikat och motornummer måste vara angivet i försäkringsbrevet.

Försäkringen gäller till och med det försäkringsår då motorn är 10 år gammal. Åldern räknas från den tidpunkt då båtens motor såldes som ny av auktoriserad återförsäljare och garantiregistrerades i Norden.

## K 2 Komponenter som ingår respektive inte ingår i försäkringen

I försäkringen ingår

- motor, backslag, drev, axlar och växelhus
- kyl-, avgas- och bränslesystem
- startanordning inklusive el-komponenter
- elektriska komponenter och reglage till motorstyrning
- tändsystem inklusive styr och reglerkomponenter

I försäkringen ingår inte

- vattenjetaggregat och impeller
- skrov, glas, navigations/kommunikationsutrustning, batteri, gummi/plastdetaljer, elkablar, slangar, vajrar, rör
- delar som ingår i normal underhållsservice
- instrumentgrupp, display, samt reglageanordningar till dessa.

## K 3 Skador som försäkringen ersätter respektive inte ersätter

Försäkringen gäller för direkt fysisk skada som orsakats av plötslig och oförutsedd händelse, inklusive igensatta vattenintag och -utlopp.

Ersättning betalas också för undersökning och demontering i syfte att fastställa om skada omfattas av försäkringen, men ej kostnad för återmontering om skadan ej är ersättningsgill.

Utöver de allmänna undantagen i avsnitt B ovan, gäller försäkringen inte för skada som

- kan ersättas genom momenten brand-, stöld/skadegörelse, eller sjöskada i denna försäkring
- orsakats av sönderfrysning, väta eller korrosion
- uppstått på komponenter eller programvaror som inte har godkänts av tillverkaren av försäkrad motor, ej heller följdskada på andra delar av motorn vid användning av sådana komponenter eller programvaror, annat än då försäkringstagaren kan visa att skadan saknar orsakssamband med den icke godkända komponenten
- uppkommit i samband med tävling eller träning inför tävling
- beror på gradvis slitage, förslitning, uppenbart bristande underhåll, felaktig service eller icke fackmannamässigt utförd reparation.

- orsakats på bränslesystem såsom pumpar, insprutare, filter etc om skadan beror på felaktigt bränsle, kondensvatten, bakterietillväxt eller annan förorening i bränslet.

#### **K 4 Säkerhetsföreskrifter**

*Båten får ej köras på sådant sätt att motorn utsätts för onormal påfrestning eller överhettning. Tillverkarens anvisningar om skötsel, underhåll, vinterkonservering, service och dylikt skall följas. Service, reparation, montering och dylikt skall utföras på auktoriserad verkstad enligt tillverkarens anvisningar. Tillverkarens anvisningar beträffande driv- och smörjmedel skall följas.*

#### **K 5 Ersättningsregler**

Försäkringstagaren skall vid skada kunna styrka den försäkrade motorns ålder, och ursprung med originalhandling eller utdrag från garantiregister. Kan det inte styrkas vilken dag skadan uppstod anses skadan ha inträffat den dag skadan anmäldes till oss.

#### **K 6 Självrisk**

Från den sammanlagda ersättningen för undersökning, demontering samt eventuell reparation och återmontering avdras en självrisk som är 10% av skadebeloppet, dock lägst den grundsjälvrisk som anges i försäkringsbrevet.

## L ALLMÄNNA AVTALSBESTÄMMELSER

Bestämmelserna nedan är gemensamma för hela detta häfte.

### L 1 Tillämplig lagstiftning

För detta försäkringsavtal gäller Svensk lag. Viktiga bestämmelser för försäkringsavtalet finns reglerat i försäkringsavtalslagen (2005:104). Tvist om försäkringsavtalet ska handläggas vid svensk domstol med tillämpning av svensk lag.

### L 2 Avtalet

#### L 2.1 Försäkringstiden

Försäringen gäller från och med den dag som anges i försäkringsbrevet. Tecknar du försäringen samma dag som den skall träda i kraft, gäller den från den tidpunkt då försäringen beställdes. Kan försäkringstidens början inte fastställas, börjar den dagen efter den dag då du meddelat oss att du vill teckna försäkring.

Försäkringstiden är ett år, om inte annat avtalats.

#### L 2.2 Upplysningsplikt

När du tecknar, utvidgar eller förnyar en försäkring är du skyldig att på vår begäran lämna riktiga och fullständiga upplysningar som kan vara av betydelse för frågan om försäringen ska beviljas. Om du inser att vi fått oriktiga eller ofullständiga uppgifter är du skyldig att utan oskäligt dröjsmål rätta dem.

Om du uppsåtligen eller av oaktsamhet eftersatt din upplysningsskyldighet kan ersättningen sättas ned efter vad som är skäligt med hänsyn till vilken betydelse informationen skulle ha haft för vår riskbedömning, det uppsåt eller den oaktsamhet som har förekommit och övriga omständigheter.

#### L 2.3 Riskökning

Om uppgifter som anges i försäkringsavtalet ändras, t.ex. om du byter hemmahamn, måste du utan oskäligt dröjsmål meddela oss.

Underlåtenhet kan leda till nedsättning av försäkringsersättningen, i allvarigare fall kan ersättningen helt utebli.

### L 3 Förnyelse

Vid försäkringstidens utgång förnyas försäringen automatiskt på de villkor och för den tid som gällde under den senaste försäkringsperioden, om du inte tecknat en motsvarande försäkring hos ett annat försäkringsbolag.

Detta gäller dock inte om annat har avtalats eller framgår av omständigheterna.

## **L 4 Uppsägning**

### **L 4.1 Din rätt att säga upp försäkringen**

#### **L 4.1.1 Till försäkringstidens utgång**

Du har rätt att när som helst säga upp försäkringen till försäkringstidens utgång.

#### **L 4.1.2 Under försäkringstiden**

Du har rätt att säga upp försäkringen att upphöra före försäkringstidens utgång om

- försäkringsbehovet upphör eller om det inträffar någon liknande omständighet
- ditt medlemskap i Villaägarna har upphört och du därmed inte längre har rätt att vidmakthålla försäkringen
- vi väsentligen åsidosätter våra skyldigheter enligt lag eller avtal
- vi förändrar försäkringsvillkoren därför att du grovt har åsidosatt dina förpliktelser eller för att det annars finns synnerliga skäl
- försäkringen har förnyats enligt L 3 men du ännu inte hunnit betalat premien för den nya försäkringsperioden
- det i annat fall föreligger en ny omständighet av väsentlig betydelse för försäkringsförhållandet.

Om du efter förnyelse enligt L 3 tecknar en motsvarande försäkring hos ett annat försäkringsbolag utan att betala premie för den förnyade försäkringen, anses försäkringen uppsagd med omedelbar verkan.

### **L 4.2 Vår rätt att säga upp försäkringen**

#### **L 4.2.1 Till försäkringstidens utgång**

Vi har rätt att säga upp försäkringen att upphöra vid försäkringstidens utgång eller om gruppavtalet med Villaägarna upphör. Uppsägningen skall göras skriftligen och sändas till dig senast en månad innan försäkringstiden går ut. Den skall för att få verkan innehålla en förfrågan om du önskar få försäkringen förnyad, förutom när gruppavtalet sagts upp och reglerna i 17 kap 14 § FAL i stället ska tillämpas. Begär du att försäkringen skall förnyas, och gruppavtalet med Villaägarna fortfarande är gällande, gäller uppsägningen endast om det finns särskilda skäl att vägra försäkring med hänsyn till risken för framtida försäkringsfall, den befarade skadans omfattning, den avsedda försäkringens art eller någon annan omständighet.

#### **L 4.2.2 Under försäkringstiden**

Vi får säga upp försäkringen att upphöra under försäkringstiden om du eller den försäkrade grovt har åsidosatt era förpliktelser mot oss eller om det annars finns synnerliga skäl. Uppsägningen blir gällande 14 dagar efter att ett skriftligt meddelande om uppsägningen skickats till dig.

Beträffande uppsägning p.g.a. premiedröjsmål, se L 5.3.

## **L 5 Premiebetalning**

### **L 5.1 Första premie**

Den första premien för en ny försäkring ska betalas senast fjorton dagar från den dag vi skickat premieavi till dig.

### **L 5.2 Premie för förnyad försäkringsperiod**

Premie för senare premieperiod skall betalas senast en månad efter att vi skickat premieavi till dig.

### **L 5.3 Uppsägning på grund av dröjsmål med premiebetalning**

Betalas inte premien i rätt tid har försäkringsgivaren rätt att säga upp försäkringen om inte dröjsmålet är av ringa betydelse. En uppsägning skickas då skriftligen. Uppsägningen får verkan fjorton dagar efter den dag den skickades om inte betalning sker inom denna frist.

Om du inte kunnat betala premien inom denna tid p.g.a. svår sjukdom, frihetsberövande, utebliven pension eller utebliven lön från din huvudsakliga anställning eller liknande hinder, får uppsägningen verkan tidigast en vecka efter det att hindret fallit bort, dock senast tre månader efter tidsfristens utgång.

Om du betalar premien efter det att försäkringen upphört enligt ovan anses du ha begärt om ny försäkring på samma villkor från och med dagen efter den dag då premien betalades. Vill vi då inte bevilja försäkring enligt din begäran, ska vi meddela dig detta inom 14 dagar från betalningsdagen. Annars anses ny försäkring ha tecknats i enlighet med din begäran.

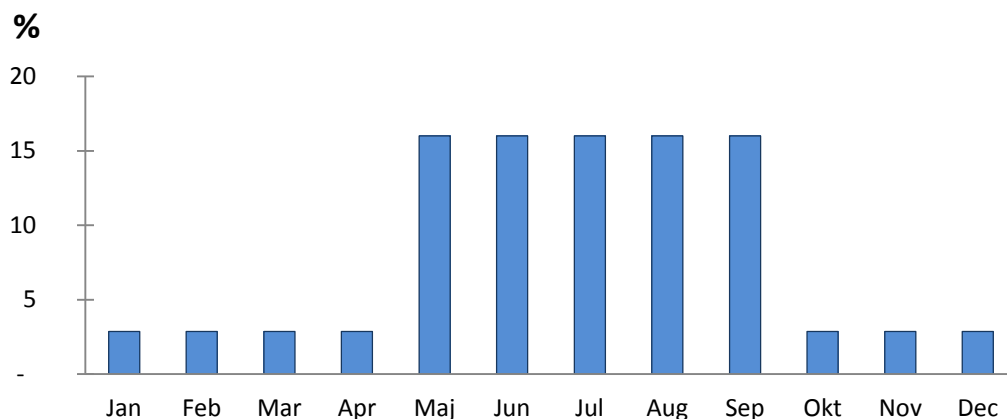
### **L 5.4 Tilläggspremie**

Höjs den avtalade premien under försäkringstiden, ska tilläggspremien betalas inom 14 dagar från den dag då vi avsände premieavi till dig.

## **L 6 Återbetalning av oförbrukad premie**

I händelse av att försäkringsavtalet sägs upp i förtid återbetalas oförbrukad premie. Premien för båtförsäkring fördelar sig enligt nedanstående tabell. Detta innebär i praktiken att om försäkringstagaren säljer sin båt i till exempel oktober, blir återbetalningen av premien förhållandevis liten eftersom merparten av premien då anses vara förbrukad.

Har skada inträffat under försäkringsperioden anses premie för ett belopp motsvarande skadeersättningen vara förbrukad och återbetalas inte.



80 % av premien avser perioden maj tom september, resterande 20 % avser perioden oktober t.o.m. april.

## L 7 Åtgärder vid skada

### L 7.1 Räddningsplikt

Du skall efter bästa förmåga

- avvärja skada som kan befaras vara omedelbart förestående
- begränsa skada som redan inträffat
- snarast möjligt omhänderta och skydda skadad och oskadad egendom
- bevara den rätt försäkringsgivaren kan ha mot den som eventuellt är ersättningsskyldig med anledning av skadan.

Vi ersätter skäligen räddningskostnader även om försäkringsbeloppet därigenom överskrids.

Om du uppsåtligen eller av grov vårdslöshet inte fullgjort din räddningsplikt enligt ovan, kan ersättningen sättas ned efter vad som är skäligt med hänsyn till omständigheterna, och i allvarliga fall kan ersättningen helt utebli.

Med dig jämfälls de personer som anges i A 1, "Vem försäkringen gäller för".

### L 7.2 Skadeanmälan och preskription

Skada skall utan dröjsmål anmälas till Nordisk Yacht Assurance AB som är ett fristående och opartiskt skaderegleringsföretag och sköter skaderegleringen på försäkringsgivarens uppdrag. Du når dem på telefon 08-541 701 00 eller [info@nordiskyacht.com](mailto:info@nordiskyacht.com)

Den som vill kräva ersättning måste väcka tala mot försäkringsgivaren inom tio år från tidpunkten när det förhållandet som enligt villkoren berättigar till sådant skydd inträdde. Annars går rätten till ersättning förlorad. Ifall skada anmälts inom denna tid, har den ersättningsberättigade alltid sex månader på sig att väcka talan mot försäkringsgivaren sedan vi tagit slutlig ställning till anspråket.



### **L 7.3 Medverkan vid skaderegleringen**

Du är skyldig att medverka vid skaderegleringen genom att

- lämna fullständiga och riktiga uppgifter om skadefallet
- lämna alla upplysningar och all information som behövs för att utreda skadan
- styrka ersättningskravet med t.ex. kvitton, läkarintyg och andra handlingar
- meddela om annan försäkring eventuellt kan gälla för skadan, eller om skadan orsakats av tredje man
- låta oss besiktiga skadad egendom
- polisanmäla stöld och skadegörelse, samt överlämna en kopia av anmälan liksom eventuella förundersökningsprotokoll och domar till försäkringsgivaren
- avvakta vårt godkännande innan reparation, bärgning eller liknande sker (annat än beträffande räddningsåtgärder enligt L 7.1) samt följa våra anvisningar när det gäller t.ex. metod för återställande eller val av inköpsställe eller varv/repairatör
- vid skada under transport, kranlyft eller förvaring utan dröjsmål anmäla skadan till det ansvariga företaget med uppgift om att försäkringsgivaren eventuellt kommer att framställa ersättningskrav
- vid skada till följd av kollision under kappsegling fullfölja protest hos seglingsnämnd.

Om den ersättningsberättigade underlåter sina skyldigheter enligt ovan, och försummelsen leder till skada för försäkringsgivaren, kan ersättningen nedsättas efter vad som är skäligt med hänsyn till omständigheterna. Detsamma gäller om den ersättningsberättigade uppsåtligt eller av grov vårdslöshet oriktigt har uppgett, förtigit eller dolt något av betydelse för bedömningen av rätten till ersättning.

### **L 7.4 Återkrav mot dig och din motpart**

I den mån ersättning har betalats till dig, inträder vi i din rätt att kräva ersättning av den som helt eller delvis bär ansvar för skadan.

Om vi betalat ersättning från ansvarsförsäkringen har vi rätt att återkräva utbetald ersättning av dig, om du vållat skadan med uppsåt eller genom grov oaktsamhet eller under påverkan av alkohol, narkotika eller andra berusningsmedel.

### **L 8 Allmänna ersättningsregler**

Försäkringsgivaren har inget ansvar för åtaganden av inköpsställe eller varv/repairatör. Även om anvisningar getts i denna del är den försäkrade alltid beställare.

Har försäkringsgivaren betalat ersättning för skada inträder försäkringsgivaren i samma mån i den försäkrades rätt mot den som kan ha vållat skadan eller som eljest svarar för den.

Försäkringsgivaren svarar ej för förlust som kan uppstå om skadereglering eller annan åtgärd fördröjs av krig, uppror eller liknande eller av myndighets åtgärd, strejk eller annan liknande händelse.

### **L 9 Utbetalning av skadeersättning och ränta**

Skadeersättning skall utbetalas senast 30 dagar från det att försäkringstagaren fullföljt de förpliktelser som åligger honom. Är försäkringstagaren uppenbart berättigad till åtminstone ett visst belopp, betalar vi detta innan den slutliga ersättningen fastställts.

Skulle det dröja mer än en månad innan ersättning utbetalas (trots att du gjort vad som åligger dig) får du ränta på det belopp som du är berättigad till. Dröjsmålsräntan beräknas enligt räntelagen. Beror dröjsmålet på att vi inväntar polisutredning eller värdering får du ränta enligt Riksbankens referensränta. Dröjsmålsränta utbetalas inte om räntebeloppet understiger 100 kr.

### **L 10 Framkallande av försäkringsfall**

Om du uppsåtligen framkallat ett försäkringsfall eller förvärrat följderna av ett försäkringsfall, lämnas ingen ersättning.

Om du genom grov vårdslöshet framkallat ett försäkringsfall eller förvärrat dess följder, kan ersättningen sättas ned efter vad som är skäligt med hänsyn till omständigheterna. Detsamma gäller om du annars måste antas ha handlat eller underlåtit att handla i vetskap om att detta innebar en betydande risk för att skadan skulle inträffa.

Avslag eller nedsättning tillämpas inte

- vid ringa oaktsamhet
- om skadan orsakats av någon som var allvarligt psykiskt störd eller var under 12 år
- vid handlande som avsett förebygga skada på person eller egendom i sådant nödläge att handlandet var försvarligt.

Med dig jämföras de personer som anges i A 1, "Vem försäkringen gäller för".

### **L 11 Påföljd vid åsidosättande av säkerhetsföreskrift**

Denna bestämmelse är gemensam för samtliga säkerhetsföreskrifter i detta försäkringsvillkor.

Om du underlåter att följa säkerhetsföreskrifterna kan ersättningen sättas ned efter vad som är skäligt med hänsyn till orsakssambandet med den inträffade skadan, det uppsåt eller den vårdslöshet som har förekommit och omständigheterna i övrigt.

Avdraget är normalt 25 %, men ersättningen kan i allvarliga fall nedsättas ytterligare eller, i allvarliga fall, helt utebli.

Om skada inträffar i samband med påverkan av alkohol, narkotika eller andra berusningsmedel är nedsättningen av ersättningen alltid 100 %.

Med dig jämföras de personer som anges i A 1, "Vem försäkringen gäller för".

### **L 12 Dubbelförsäkring**

Om samma intresse har försäkrats mot samma risk hos flera försäkringsbolag, är varje försäkringsbolag ansvarigt mot den försäkrade som om det bolaget ensamt hade meddelat försäkring. Den försäkrade har dock inte rätt till högre ersättning sammanlagt från bolagen än vad som svarar mot skadan. Överstiger summan av ansvarsbeloppen skadan, fördelas ansvarigheten mellan försäkringsbolagen efter förhållandet mellan ansvarsbeloppen.

## M ÖVRIG INFORMATION

### **M 1 Information vid distansavtal**

Nedan följer information i enighet med 3 kap distans och hemförsäljningslagen (2005:59).

*Nedanstående information gäller endast fysisk person som i egenskap av konsument tecknar försäkring på distans huvudsakligen för ändamål som faller utanför näringsverksamhet. Distansavtal är ett avtal som träffas på distans och kommunikationen uteslutande sker på distans, exempelvis via telefon eller Internet. Om du har köpt din försäkring på vårt kontor, hos din återförsäljare eller när vi besökt dig är det inte ett distansavtal.*

#### **Din ångerrätt**

När du tecknar försäkring genom ett distansavtal har du rätt att ångra köpet inom fjorton (14) dagar från det att avtalet ingås. Om du vill utöva din ångerrätt måste du meddela det till oss. Du kan ångra dig muntligt eller skriftligen. Om du väljer att utöva din ångerrätt har försäkringsbolaget rätt att kräva premie motsvarande för den tid som försäkringen varit gällande, dock lägst med gällande minimipremie som är 200 kr.

Du saknar ångerrätt om distansavtalet avser en försäkring med en avtalad giltighetstid om en månad eller mindre.

Bestämmelserna om ångerrätt gäller inte heller om båda parter på din begäran har fullgjort sina förpliktelser enligt distansavtalet.

I 3 kap distans- och hemförsäljningslagen finns ytterligare bestämmelser om ångerrätten.

### **M 2 Information om behandlingen av personuppgifter**

De personuppgifter som hämtas in om dig behandlas i enighet med bestämmelserna i personuppgiftslagen (1998:204).

Vi registrerar och behandlar sådana personuppgifter om dig som är nödvändiga för att vi ska kunna administrera försäkringen och fullgöra våra skyldigheter enligt lag och avtal. Lagrade uppgifter tillhandahålls även för Villaägarnas Riksförbund och samkörning med Villaägarnas medlemsregister kan förekomma, t ex för att kontrollera att ditt medlemskap är aktivt, eftersom aktivt medlemskap är en förutsättning för att teckna och vidmakthålla försäkringen. Uppgifterna används också som underlag för marknadsanalyser, statistik och affärsutveckling, i marknadsföringssyfte och för att informera dig samt för att kunna ge god service i övrigt.

Uppgifterna kommer normalt från dig eller från annat försäkringsbolag som vi samverkar med, och uppgifterna kan, för angivna ändamål, komma att lämnas ut till ett sådant försäkringsbolag eller till en myndighet som begärt uppgift.

Ansvarig för behandlingen av personuppgifter (personuppgiftsansvarig) är Villaägarnas FörsäkringsService (Försäkringshuset Amb&Rosén AB) dit du kan vända dig för information om behandling och rättelse av personuppgifter, samt skriftligen anmäla att dina personuppgifter inte ska användas för direktmarknadsföring.

### **M 3 Om vi inte kommer överens**

Om du är missnöjd med ersättningsbeslutet, ta alltid först kontakt med den skadereglerare som handlagt ditt ärende. Ofta kanske det handlar om ett missförstånd som går att reda ut. Är du fortfarande inte nöjd kan du vända dig till klagomålsansvarig hos Villaägarnas FörsäkringsService. Skriv ner dina synpunkter och skicka dessa till oss via brev, fax eller e-post. Klagomålsansvarig ser till att ärendet behandlas och besvaras.

Villaägarnas FörsäkringsService  
Adress: Box 3090, 103 61 Stockholm  
Tel. 0771-626 010  
E-post: forsakring@villaagarna.se

Om det blir tvist om värdet på försäkrad egendom

Vid tvist om värdet på skadad egendom ska på begäran av någon av parterna en värderingsman uttala sig om värdet. Värderingsmannen ska vara auktoriserad av Båtbekräftningsmännens Riksförening eller svensk handelskammare om inte parterna enats om annat. Värderingsmannen ska tillämpa villkorens värderingsregler. Parterna får lägga fram egen utredning och lämna egna synpunkter. I sitt utlåtande ska värderingsmannen ange hur han beräknat skadans värde. Han ska lämna sitt utlåtande inom 3 månader sedan han blivit utsedd. Av ersättningen till värderingsmannen ska den försäkrade betala 750 kronor. Om skadan genom värderingsmannens utlåtande värderas till högre belopp än det som Villaägarnas FörsäkringsService erbjudit, betalar dock bolaget hela kostnaden.

### **Omprövning inom Gjensidige**

Om du inte är nöjd med skadereglering och klagomålshantering enligt ovan vill vi att du kontaktar Gjensidige för att få råd om hur du kan få ditt ärende omprövat. Det kanske har uppstått ett missförstånd eller det kanske har framkommit nya omständigheter, som kan påverka bedömningen. Om du vill få ditt ärende prövat av Gjensidiges klagomålsansvarig skriver du ett brev där du beskriver ditt ärende och skickar det till:

Gjensidige Forsikring ASA Norge, svensk filial,  
Klagomålsansvarig  
Box 3031, 103 61 Stockholm.

Du kan även kontakta Gjensidige via hemsidan [www.gjensidige.se](http://www.gjensidige.se)

Du kan för att erhålla rådgivning också vända dig till de kommunala konsumentvägledarna eller Allmänna Reklamationsnämnden (ARN), som prövar privaträttsliga ärenden och har en särskild avdelning för försäkringsfrågor; de tar dock inte upp frågor om vem som bär skulden vid en trafikolycka. Vi följer nämndens rekommendationer.

Allmänna Reklamationsnämnden  
Besöksadress: Klarabergsgatan 35  
Box 174, 101 23 Stockholm  
Tel. 08- 783 17 00

Vid frågor som gäller trafikskadeersättning kan man istället få sitt ärende prövat i Trafikskadenämnden. Där handläggs huvudsakligen frågor om ersättning vid invaliditet eller dödsfall, men även andra ärenden som avser ersättning vid personskada.

Konsumenternas Försäkringsbyrå lämnar också allmänna upplysningar i försäkringsfrågor:

Konsumenternas Försäkringsbyrå  
Besöksadress: Klara Norra Kyrkogatan 33  
111 22 Stockholm  
Tel. 08-22 58 00

All ovanstående rådgivning och prövning är kostnadsfri.

Är du ändå inte nöjd kan du vända dig till allmän domstol för att få saken slutligt prövad.

### **Vår roll som försäkringsförmedlare**

Denna försäkring är en gruppskadeförsäkring med Villaägarnas Riksförbund som gruppföreträdare. Försäkringsgivare är Gjensidige Forsikring ASA, Norge, svensk filial. Villaägarnas FörsäkringsService administreras av Försäkringshuset Amb & Rosén AB (556642-1151). Alla förmedlare på Försäkringshuset i Sverige Amb & Rosén AB är registrerade som förmedlare vid Finansinspektionen. Denna försäkring är en unik produkt för medlemmar i Villaägarna, som förmedlas på uppdrag av Villaägarna och Gjensidige. Försäkringen förmedlas därför inte på grundval av en opartisk analys.

Information om Försäkringshuset Amb & Rosén AB eller den person som har förmedlat försäkringen kan fås på begäran hos Finansinspektionen, Box 6750, 113 85 Stockholm, tel. 08-787 80 00, e-post finansinspektionen@fi.se, [www.fi.se](http://www.fi.se), där Försäkringshuset Amb & Rosén AB är godkända som förmedlare. Försäkringshuset Amb & Rosén AB är registrerat hos Bolagsverket, 851 81 Sundsvall, tel. 060-18 40 00, e-post [bolagsverket@bolagsverket.se](mailto:bolagsverket@bolagsverket.se), [www.bolagsverket.se](http://www.bolagsverket.se).

### **Ägarintressen**

Försäkringshuset Amb & Rosén AB är dotterbolag till Gjensidige Forsikring ASA . Villaägarnas FörsäkringsService administreras av Försäkringshuset Amb & Rosén AB (556642-1151). Denna försäkring är en unik produkt för medlemmar i Villaägarna, som förmedlas på uppdrag av Villaägarna och Gjensidige. Försäkringen förmedlas därför inte på grundval av en opartisk analys.

### **Ansvarsförsäkring**

Försäkringshuset Amb & Rosén AB har tecknat ansvarsförsäkring i Länsförsäkringar Sak AB, 17382 Stockholm, tel. 08-562 83 000, [www.lansforsakringar.se](http://www.lansforsakringar.se). Högsta ersättning som kan betalas ut för alla skador under ett år är EUR 2 240 400 samt max EUR 1 120 200 per skada och år. Mer information om organisationen Villaägarnas Riksförbund finner du på hemsidan [www.villaagarna.se](http://www.villaagarna.se)

### **Premiesättning**

Premiesättning för varje försäkringsprodukt grundar sig på vår egen och försäkringsgivarens statistisk för den enskilda produktgruppen, samt skäliga riskbedömningsprinciper för objektet samt dess brukare.

**Klagomål**

Skulle ni skulle vara missnöjd med vår försäkringsförmedling är det nödvändigt att ni hör av er så snart som möjligt. Krav och klagomål ska i första hand skickas till:

Villaägarnas FörsäkringsService

Box 3090

103 61 Stockholm

Tel. 0771-626 010

E-post: [forsakring@villaagarna.se](mailto:forsakring@villaagarna.se)

I övrigt avseende rådgivning och tvistlösning i anledning av klagomål, se avsnitt I 3 ovan *"Om vi inte kommer överens"*.

## N. ALLMÄN INFORMATION

Försäkringsgivaren Gjensidige är en filial till Gjensidige Forsikring ASA med huvudkontor och säte i Oslo, Norge. Den svenska filialen har sitt huvudkontor i Stockholm.

Gjensidige Forsikring ASA Norge, svensk filial (org. nr. 516407-0384)  
Box 3031  
103 61 Stockholm  
Tel. Kundtjänst: 0771-326 326  
Besöksadress: Linnégatan 2, Stockholm  
Mailadress till Gjensidige: [info@gjensidige.se](mailto:info@gjensidige.se)  
[www.gjensidige.se](http://www.gjensidige.se)

Gjensidige står i egenskap av filial till ett norskt försäkringsbolag, i första hand under tillsyn av norska Finanstilsynet. Därutöver står den svenska filialen även under tillsyn av den svenska Finansinspektionen. Avseende distansavtal är även Konsumentverket i Sverige tillsynsmyndighet.

Försäkringsförmedlare samt ansvarig för administrationen är Försäkringshuset Amb & Rosén AB.

Villaägarnas FörsäkringsService  
Adress: Box 3090, 103 61 Stockholm  
Tel. 0771-626 010  
E-post: [forsakring@villaagarna.se](mailto:forsakring@villaagarna.se)



**Kontaktuppgifter**

**Villaägarnas FörsäkringsService**

**Box 3090**

**103 61 Stockholm**

**Tel. 0771-626 010**

**[forsakring@villaagarna.se](mailto:forsakring@villaagarna.se)**

**[www.villaagarna.se](http://www.villaagarna.se)**